



UAB “PZU Lietuva gyvybės draudimas“

Mokumo ir finansinės padėties
ataskaita 2021

Turinys

SANTRAUKA.....	5
Įžanga	5
Veikla ir rezultatai	5
Valdymo sistema.....	6
Rizikos pobūdis	6
Vertinimas mokumo tikslais	6
Kapitalo valdymas	6
A. VEIKLA IR REZULTATAI	8
A.1 Veiklos informacija	8
A.2 Draudimo veiklos rezultatai	Error! Bookmark not defined.
A.3 Investavimo veiklos rezultatai	13
A.3.1 Pelnas ir nuostolis tiesiogiai įtraukti į nuosavą kapitalą	16
A.3.2 Investicijos į pakeitimo vertybiniais popieriais priemonės	16
A.4 Kitos veiklos rezultatai	16
A.5 Kita informacija	17
B. VALDYMO SISTEMA.....	17
B.1 Bendrieji valdymo reikalavimai	17
B.1.1 Valdymo sistemos struktūra	18
B.1.2 Atlyginimų politika	20
B.1.3 Svarbūs ataskaitinio laikotarpio sandoriai	21
B.2 Kompetencijos ir tinkamumo reikalavimai	21
B.2.1 Įgūdžių, žinių ir patirties reikalavimai	21
B.2.2 Kompetencijos ir tinkamumo eiti pareigas vertinimas	22
B.3 Rizikos valdymo sistema, įskaitant savo rizikos ir mokumo įvertinimą	23
B.3.1 Rizikos sistemos aprašas	23
B.3.2 Savo rizikos ir mokumo vertinimas	26
B.4 Vidaus kontrolės sistema	28
B.4.1 Atitikties funkcija	28
B.4.2 Vidaus audito funkcija	29
B.4.3 Aktuarinė funkcija	30
B.4.4 Rizikos valdymo funkcija	30
B.5 Užsakomosios paslaugos	31
B.6 Valdymo sistemos vertinimas	31
B.7 Kita informacija	32
B.7.1 Investavimo principai	32
C. RIZIKOS POBŪDIS	33
C.1 Draudimo veiklos rizika	33
C.1.1 Bendrovei kylanti draudimo rizika	33

C.1.2	Draudimo rizikos matavimas ir vertinimas	34
C.1.3	Draudimo rizikos valdymas	35
C.2	Rinkos rizika.....	36
C.2.1	Bendrovei kylanti rinkos rizika	36
C.2.2	Rinkos rizikos matavimas, vertinimas ir valdymas	36
C.2.3	Palūkanų normos rizika	38
C.2.4	Nuosavybės vertybinių popierių rizika	38
C.2.5	Turto rizika	39
C.2.6	Skirtumo rizika	39
C.2.7	Koncentracijos rizika.....	40
C.2.8	Užsienio valiutos rizika	40
C.3	Kredito rizika	40
C.4	Likvidumo rizika	41
C.4.1	Prognozuojamo pelno suma, įtraukta į būsimas įmokas	42
C.5	Operacinė rizika.....	42
C.5.1	Bendrovei kylanti operacinė rizika.....	42
C.5.2	Operacinės rizikos matavimas, vertinimas ir valdymas	42
C.6	Kita reikšminga rizika	44
C.7	Kita informacija	44
C.7.1	Nebalansiniai straipsniai	44
C.7.2	Testavimas nepalankiausiomis sąlygomis.....	44
D.	VERTINIMAS MOKUMO TIKSLAIS	46
D.1	Turtas.....	46
D.1.1	Atidėtos įsigijimo sąnaudos, prestižas ir kitas nematerialusis turtas	46
D.1.2	Atidėtieji mokesčiai.....	47
D.1.3	Nekilnojamasis ir materialusis turtas, laikomas nuosavoms reikmėms.....	47
D.1.4	Investicijos.....	47
D.1.5	Gyvybės draudimo, kai investavimo rizika tenka draudėjui, investicijos	48
D.1.6	Gautinos sumos.....	48
D.1.7	Pinigai ir pinigų ekvivalentai	48
D.1.8	Kitas turtas	49
D.2	Įsipareigojimai	49
D.2.1	Techniniai atidėjiniai	49
D.2.2	Kiti įsipareigojimai	52
D.3	Metodų ir prielaidų vertinimo pagal IFRS ir MII skirtumų aprašymas	53
D.4	Kita informacija	55
D.4.1	Prielaidos dėl būsimų valdymo veiksmų.....	55
D.4.2	Prielaidos dėl draudėjų elgesio	55
E.	KAPITALO VALDYMAS.....	55
E.1	Nuosavos lėšos	57

E.2	Mokumo kapitalo reikalavimas ir minimalaus kapitalo reikalavimas.....	58
E.2.1	Minimalaus kapitalo reikalavimas.....	58
E.2.2	Mokumo kapitalo reikalavimas	58
E.2.3	Informacija apie naudojamus standartinės formulės parametrus	59
E.2.4	Informacija apie galimą įtaką Bendrovės mokumo būklei dėl COVID-19 įtakos	59
E.3	Nuosavybės vertybinių popierių rizikos submodulio, pagrįsto įsipareigojimų trukme, taikymas apskaičiuojant kapitalo reikalavimą.....	60
E.4	Standartinės formulės ir bet kokių taikomų vidaus modelių skirtumai.....	60
E.5	Kapitalo reikalavimų nesilaikymas.....	60
E.6	Kita informacija	60
PRIEDAS.	Kiekybinės informacijos lentelės.	61

SANTRAUKA

Ižanga

Ši mokumo ir finansinės padėties ataskaita parengta vadovaujantis Europos Parlamento ir tarybos direktyvoje 2009/138/EB apibrėžtais reikalavimais. Šios ataskaitos struktūra atitinka Komisijos deleguotąjį reglamentą (ES) 2019/981 (toliau – Deleguotasis reglamentas) ir pritaikyta atskleisti informaciją apie UAB „PZU Lietuva gyvybės draudimas“ (toliau – Bendrovė).

Ši mokumo ir finansinės padėties ataskaita parengta remiantis šiomis nuostatomis:

- LR Draudimo įstatymu;
- Deleguotuoju reglamentu;
- EIOPA gairėmis;
- Kitais susijusiais dokumentais.

Turto ir įsipareigojimų, išskyrus techninius atidėjinius, vertinimas buvo atliktas vadovaujantis Draudimo įstatymo, Deleguotojo Reglamento ir EIOPA turto ir įsipareigojimų, išskyrus techninius atidėjinius, pripažinimo ir vertinimo gairių nuostatomis.

Techninių atidėjinių vertinimas buvo atliktas vadovaujantis Draudimo įstatymo, Deleguotojo Reglamento ir EIOPA techninių atidėjinių vertinimo gairių nuostatomis.

Nuosavų lėšų vertė buvo įvertinta vadovaujantis Draudimo įstatymo, Deleguotojo Reglamento ir EIOPA nuosavų lėšų klasifikavimo gairių nuostatomis.

Mokumo kapitalo reikalavimas skaičiuojamas naudojant Mokumas II standartinę formulę ir apibrėžia Bendrovės kapitalo reikalavimą. Mokumo kapitalo reikalavimo tikslas yra pilnai įvertinti rizikas, susijusias su esamomis veiklomis ir operacijomis, kurios bus vykdomos per ateinančius 12 mėnesių. Visi rizikos modulių ir submodulių skaičiavimai atliekami naudojant metodus, apibrėžtus Deleguotajame Reglamente.

Ataskaitoje visi skaičiai pateikiami tūkstančiais eurų, jei nenurodyta kitaip. Ataskaitinis laikotarpis – 2021 metai, kurie yra lyginami su 2020 metais, jei ataskaitoje nėra nurodyta kitaip.

Veikla ir rezultatai

Nepaisant įtemptos verslo aplinkos ir COVID-19 pandemijos suvaržymų, Bendrovė 2021 m. sėkmingai vykdė veiklą: iš viso per 2021 m. buvo pasirašyta 19.694 tūkst. eurų gyvybės draudimo įmokų (2020 m. – 18.070 tūkst. eurų), įmokos lyginant su 2020 m. išaugo 9,0 proc.

Bendrovė 2021 m. uždirbo 25 tūkst. eurų pelno (2020 m. – 183 tūkst. eurų pelno). Pelningumas lyginant su 2020 m. sumažėjo dėl papildomų išlaidų reklamai ir pardavimų palaikymui (profesionalų lygos renginys ir apdovanojimai), vienkartinė išlaidų, susijusių su darbuotojų pokyčiais rizikos vertinimo ir pardavimų skyriuose, sukauptų sąnaudų 17-ojo TFAS įgyvendinimo projektui.

Iš viso per praėjusius metus buvo priskaičiuota 5.776 tūkst. eurų draudimo išmokų ir išperkamųjų sumų (2020 m. – 4.424 tūkst. eurų). Išperkamųjų sumų apimtys išaugo 22,4 proc. dėl teigiamos investicinės aplinkos ir padidėjusių klientų kapitalų, dėl ko didėjo draudimo išmokų (išperkamųjų sumų) sumos.

Bendrovė 2021 m. pabaigoje buvo suformavusi 73,9 mln. eurų draudimo techninius atidėjinius, kurie pilnai padengti turimomis investicijomis (2020 m. – 60,9 mln. eurų).

Bendra turto suma 2021 m. gruodžio 31 d. sudarė 84,4 mln. eurų ir per metus padidėjo 19,8 proc. (2020 m. gruodžio 31 d. – 70,5 mln. eurų). Nuosavas kapitalas ir rezervai 2021 m. gruodžio 31 d., kaip ir 2020 m. gruodžio 31 d. sudarė 7,5 mln. eurų.

Valdymo sistema

Bendrovės valdymo sistema, įskaitant ir organizacinę struktūrą, atitinka Bendrovės veiklos mastą, funkcijų apimtį, rizikų prisiėmimo lygį ir sudėtingumą, padeda efektyviai įgyvendinti strateginius bei dabartinius verslo ir veiklos tikslus.

Rizikos pobūdis

Draudimo rizika yra pati reikšmingiausia Bendrovės rizika, tačiau vykdydama įprastą ir investicijų valdymo veiklą, Bendrovė susiduria ir su įvairia finansine rizika, įskaitant kredito riziką, likvidumo riziką ir rinkos riziką.

2021 metais Bendrovės gyvybės draudimo rizikos reikalaujamas kapitalo poreikis išaugo iki 6.702 tūkst. Eur (5.332 tūkst. Eur – 2020 metais), sveikatos draudimo rizikos reikalaujamas kapitalas išaugo iki 6.814 tūkst. Eur (6.502 tūkst. Eur – 2020 metais), o rinkos rizikos reikalaujamas kapitalas padidėjo ir buvo 2.985 tūkst. Eur (2.387 tūkst. Eur – 2020 metais).

Detali informacija apie Bendrovės rizikos pobūdį pateikiama C dalyje.

Vertinimas mokumo tikslais

Vadovaujantis Mokumo Deleguotuoju reglamentu Bendrovė turta ir įsipareigojimus Mokumo tikslais vertina taip:

- turtas įvertinamas suma, už kurią gerai informuotos ir ketinančios sudaryti sandorį šalys galėtų juo apsieisti sąžiningos konkurencijos sąlygomis;
- įsipareigojimai įvertinami suma, už kurią gerai informuotos ir ketinančios sudaryti sandorį šalys sąžiningos konkurencijos sąlygomis galėtų juos perleisti viena kitai arba apmokėti.

Bendrovė vertindama turta ir įsipareigojimus laikosi toliau nustatytos vertinimo hierarchijos ir atsižvelgia į turto arba įsipareigojimų savybes, taip pat, jei rinkos dalyviai, nustatydami turto arba įsipareigojimo kainą vertinimo dieną, atsižvelgtų į tas savybes.

Pagal numatytąjį vertinimo metodą draudimo ir perdraudimo įmonės turta ir įsipareigojimus vertina naudojamos to paties turto ar įsipareigojimų kotiruojamas rinkos kainas aktyvioje rinkoje.

Kai to paties turto ar įsipareigojimų kotiruojamų rinkos kainų aktyvioje rinkoje naudoti neįmanoma, Bendrovė turta ir įsipareigojimus vertina atsižvelgdama į skirtumus palyginus panašaus turto ar įsipareigojimų kotiruojamas rinkos kainas aktyvioje rinkoje.

Detali informacija apie naudotus vertinimo metodus ir skirtumus rengiant finansines ataskaitas pateikiama D dalyje.

Kapitalo valdymas

Mokumo kapitalo reikalavimui apskaičiuoti Bendrovė naudoja standartinę formulę. Bendrovė yra gerai kapitalizuota, jos mokumo būklė stabili.

2021 metų gruodžio 31 dienai mokumo kapitalo reikalavimas (SCR) yra lygus 13.256 tūkst. eurų. Jis yra padengtas 28.049 tūkst. eurų tinkama kapitalo atsarga, sąlygojančia 14.794 tūkst. eurų Mokumas II kapitalo perviršį ir 212 proc. (2020 m. gruodžio 31 d. 196%) mokumo padengimo rodiklį.

SCR ir mokumo padengimo rodiklio pokyčiui per 2021 metus didžiausią įtaką darė nerizikingų palūkanų normų kreivės pasikeitimas.

Bendrovės veikla pandemijos laikotarpiu

Dauguma pasaulio šalių 2020-2021 m. buvo paveiktos globalios COVID-19 pandemijos, epidemiologinė situacija Lietuvoje ir Lietuvos prekybos partnerių šalyse dažnai kito: susirgimų skaičius tai didėdavo, tai mažėdavo.

Bendrovė veikia gyvybės draudimo sektoriuje, kurio COVID-19 protrūkis reikšmingai nepaveikė.

Reaguojant į COVID pandemiją klientams buvo pasiūlytas naujas gyvybės draudimo produktas įskaitant išmoką už medicininį gydymą nuo COVID-19. Buvo pakeistas pardavimų procesas - nuo draudimo sutarties sudarymo fiziškai dalyvaujant klientui į nuotolinį draudimą (kliento identifikavimas ir pasiūlymo teikimas nuotoliniu būdu). Dauguma darbuotojų dirba nuotoliniu būdu. Naujų agentų pritraukimo procesas tapo apsunkintas. Šiuo metu visi procesai, atlikus reikiamus pokyčius, veikia sklandžiai, nėra reikšmingų problemų.

Pastebėtina, kad Bendrovės mokumo pozicija buvo stabili su tinkamu perviršiu 2021 m. ir 2020 m. gruodžio 31 d. Dėl pagrįstai galimų neigiamų COVID-19 padarinių buvo atliktas specialus Bendrovės mokumo būklės testavimas nepalankiausiomis sąlygomis, kuris parodė, kad mokumo kapitalo padengimo reikalavimas, tikėtina, nebus pažeistas per 12 mėnesių nuo finansinių ataskaitų sudarymo datos.

Bendrovė nuolat atidžiai stebime situaciją ir imsime visų galimų veiksmų, kad sušvelnintume tokių įvykių bei aplinkybių poveikį.

Rusijos – Ukrainos karinio konflikto rizika

Geopolitinės situacijos rizika buvo įtraukta į Bendrovės rizikos žemėlapi. Prasidėjus karinėms operacijoms Ukrainoje, Bendrovė kartu su investicinių kryptių valdymo bendrove UAB „INVL Asset Management“ nusprendė BRIK investicijų kryptyje nebeinvestuoti į Rusijos rinkas bei parduoti visas BRIK investicijas šioje rinkoje. Lėšos bus proporcingai perskirstytos kitoms investicinėms kryptims ar portfeliams, gavus klientų sutikimą. Be to, INVL Emerging Europe Bond Fund (UAB „INVL Asset Management“ valdomas fondas) pardavė visas Rusijos įmonių obligacijas ir šiuo metu neinvestuoja į turtą Rusijoje ir į šią rinką nebeinvestuos ateityje. Dėl šios priežasties artimiausiu metu fondo lyginamojo indekso sudėtis bus pakeista.

Šio konflikto metu Bendrovės bankinė veikla, atsiskaitymai ir pinigų srautai nebuvo paveikti ir yra stabilūs iki finansinės atskaitomybės išleidimo datos. Be to, Bendrovė ėmėsi veiksmų ir pradėjo atidžiau stebėti draudimo išmokas, kad būtų pasirengusi sustabdyti bet kokių išmokų išmokėjimą Rusijos ir Baltarusijos piliečiams ir informuoti atsakingus už prevenciją asmenis, jei tai įvyktų.

Šio karinio konflikto rizikos valdymas yra mūsų Bendrovės prioritetas, įvykiai Rytuose yra atidžiai stebimi, kasdien atliekame padidintus saugumo sistemų testus, stebime pardavimų, investicijų rinkų pokyčius ir stengiamės išsiaiškinti jų pokyčių priežastis.

A. VEIKLA IR REZULTATAI

A.1 Veiklos informacija

UAB „PZU Lietuva gyvybės draudimas“ įsteigta ir įregistruota Lietuvos Respublikos įmonių registre 2001 m. balandžio 25 d. Licencija gyvybės draudimo veiklai vykdyti gauta 2001 m. balandžio 10 d. (aktualus licencijos Nr. 000022).

Pagrindinė Bendrovės veikla – draudimas ir su juo susijusi veikla. 2021 m. Bendrovė vykdė pagal Mokumas II klasifikuojamų draudimo rūšių – draudimo, suteikiančio teisę gauti pelno dalį, su indeksu ir investiciniais vienetais susieto draudimo, sveikatos ir kito gyvybės draudimo veiklą Lietuvos Respublikos teritorijoje.

2021 m. Lietuvos gyvybės draudimo rinkoje veiklą vykdė 8 bendrovės. Koncentracija Lietuvos gyvybės draudimo rinkoje yra labai aukšta. 2021 m. pabaigoje pagal pasirašytų draudimo įmokų apimtį trys didžiausios gyvybės draudimo kompanijos užima 61,6 proc. rinkos, t. y. 0,4 proc. punkto daugiau nei 2020 m. pabaigoje.

Gyvybės draudimo bendrovių pasirašytos gyvybės įmokos per 2021 m. siekė 319,3 mEUR, įmokos lyginant su praėjusiais metais padidėjo 9,8 proc. Įmokų padidėjimą nulėmė periodinių bei vienkartinių gyvybės draudimo įmokų apimtys. Periodinės įmokos išaugo 8,6 proc. (+23,6 mln. eurų), pagrindiniu veiksniu, nulėmusiu periodinių įmokų augimą buvo naujų pardavimų rinkoje augimas (27,9 proc.). Vienkartinių įmokų apimtys taip pat reikšmingai prisidėjo prie gyvybės rinkos vystymosi: vienkartinės įmokos specifiškai padidėjo metų pabaigoje (mokesčių lengvatos įtaka), vienkartinės įmokos 2021 m. išaugo 30,4 proc. (+5,0 mln. eurų).

Naujų pardavimų apimtys 2021 metais išaugo 27,9 proc. Nepaisant COVID-19 2021 m. galiojusių ribojimų, visos gyvybės draudimo bendrovės pasiekė puikius naujų pardavimų rezultatus. Tačiau naujų pardavimų rinka vis dar tik 2 proc. didesnė nei 2019 m. Paklausiausiu 2021 m. gyvybės draudimo produktu išliko investicinis gyvybės draudimas, kuris naujuose pardavimuose pagal metines draudimo įmokas sudarė 78,5 proc. Kaupiamieji tradiciniai gyvybės draudimo produktai naujuose pardavimuose sumažėjo ir 2021 m. sudarė 2,0 proc.

Gyvybės draudimo rinkos draudimo produktų grupių įmokų dinamika per 2021 metus:

- Investicinis gyvybės draudimas – 14,9 proc. padidėjimas;
- Tradicinis kaupiamasis gyvybės draudimas – 4,8 proc. sumažėjimas;
- Rizikinis gyvybės draudimas – 4,5 proc. sumažėjimas;
- Anuitetai – 33,9 proc. sumažėjimas;
- Sveikatos draudimas (papildomo draudimo įmokos / mokesčiai) – 13,3 proc. padidėjimas.

Bendrovės ekspertų vertinimu, Lietuvos gyvybės draudimo rinka 2022 metais išlaikys augimo tendenciją - įmokų augimas sudarys apie 7 proc. ir didžiąja dalimi bus nulemtas stabilus periodinių gyvybės draudimo įmokų augimo. Vienkartinių įmokų apimtys rinkoje turėtų mažai keistis, nes nuo 2019 m. iki 1 500 eurų sumažinta maksimali metinių įmokų suma, kuriai taikoma gyventojų pajamų mokesčio lengvata, ir tai riboja vienkartinių įmokų rinkos vystymąsi.

2021 metais Bendrovės naujų individualių gyvybės draudimo sutarčių pardavimo apimtys išaugo 23 proc.

Informacija apie Bendrovę

Bendrovės pavadinimas	UAB „PZU Lietuva gyvybės draudimas“
Teisinis statusas	Uždaroji akcinė bendrovė
Registracijos numeris, data ir vieta, licencijos numeris, data	110082737, 2001 m. balandžio 25 d., Juridinių asmenų registras Licencija gyvybės draudimo veiklai vykdyti gauta 2001 m. balandžio 10 d. (aktualus licencijos Nr. 000022)
Adresas	Konstitucijos pr. 7, Vilnius LT-09308, Lietuva
Kontaktiniai duomenys	Tel. 19191, (8 5) 210 8630 www.pzu.lt , info@pzu.lt
Akcininkai	„Powszechny Zakład Ubezpieczeń“ S.A. Al. Jana Pawła II 24, 00-133 Varšuva, Lenkija Registro nr. 0000009831 (toliau „PZU“ S.A.) – 99,34 % Fiziniai asmenys – 0,66 %
Įstatinio (pasirašytojo) kapitalo dydis	7 168 758,40 EUR
Akcijų skaičius	247 540
1 akcijos nominalioji vertė	28,96 EUR
„PZU“ S.A. priklausančios įmonės Lietuvoje 2021 m. ir 2020 m. gruodžio 31 d.	UAB „PZU Lietuva gyvybės draudimas“ AB „Lietuvos draudimas“
Auditorius	„KPMG Baltics“, UAB Konstitucijos pr. 29, Vilnius LT - 08105, Lietuva
Perdraudikai	Munich Re RGA
Partneriai, vykdančys investavimo kryptių valdymą	UAB „INVL Asset Management“ UAB „Orion Asset Management“ (iki 2020 m. spalio 29 d.)
Priežiūros institucija	Lietuvos banko Priežiūros Tarnyba Žirmūnų g. 151, Vilnius LT - 09128, Lietuva
Bendrovės pagrindinis akcininkas pagal valdomą įstatinio kapitalo dalį (99,34 %) yra „Powszechny Zakład Ubezpieczeń“ S.A. Bendrovė savo veikloje, vadovaujantis protingumo kriterijais bei atsižvelgiant į strateginius Bendrovės tikslus, nuosekliai vysto ir efektyvina savo valdymo ir veiklos sistemas.	
Bendrovės vadovas	Zbignev Gaverski, generalinis direktorius
Stebėtojų tarybos nariai	Katarzyna Galus, pirmininkė Lidia Orzechowska Marcin Goral

	Weronika Dejneka Krzysztof Sołtysik
Valdybos nariai	Zbignev Gaverski Arūnas Rumskas Eugenija Bieliauskienė Malgorzata Piotrowska
Finansiniai metai	Bendrovės finansiniai metai prasideda sausio 1 d. ir baigiasi gruodžio 31 d.
Darbuotojai	Patvirtintą Bendrovės administracijos etatų struktūrą 2021 m. pabaigoje sudarė 63 darbuotojų etatai (2020 m. pabaigoje – 55 darbuotojų etatai). Strauktūros padidėjimas susijęs su naujo padalinio (Pokyčių ir produktų skyrius) Bendrovėje įsteigimu bei 17-ojo TFAS projekto plano įgyvendinimu. Per 2021 m. Bendrovės vidutinį darbuotojų skaičių, įskaitant darbuotojus regionuose, sudarė 70 darbuotojų (per 2020 m. – 66 darbuotojai).
Bendrovės filialai ir atstovybės	Bendrovė 2021 m. ir 2020 m. gruodžio 31 d. įregistruotų filialų ir atstovybių neturėjo. Visa gyvybės draudimo veikla buvo vykdoma pagrindinėje buveinėje Vilniuje per draudimo agentus.
Patronuojamosios ir asocijuotosios įmonės	Bendrovė 2021 m. ir 2020 m. gruodžio 31 d. patronuojamųjų ir asocijuotųjų įmonių neturėjo.

Svarbūs 2021 m. įvykiai:

Klientai, produktai, pardavimai ir žalų administravimas:

- 2021 m. dėmesys buvo skirtas pasiruošti dideliems pokyčiams produktų srityje. 2022 m. pradžioje mes pasiūlysim savo klientams naują modernų produktą “Mylintiems gyvenimą”, turintį plačiausią draudimo apsaugą rinkoje. Mūsų tikslas yra nuosekliai, kompleksiskai ir kasdien rūpintis savo klientais, kad kiekvienas pagal poreikius ir galimybes galėtų susikurti individualų draudimą visam gyvenimui. Bendradarbiaudami su užsienio partneriais pasiūlysim savo klientams įsigyti unikalią Lietuvos gyvybės draudimo rinkoje paslaugą - telemediciną, ši paslauga bus naujo produkto „Mylintiems gyvenimą“ sudėtinė dalis;
- Taip pat dirbome su pardavimų sistemos (LICOSS) atnaujinimo projektu, siekdami turėti efektyvesnę sistemą, užtikrinančią pardavimo procesą tiek tiesiogiai, tiek nuotoliniu būdu. Nuo 2022 m. vasario mėnesio pradės veikti nauja pardavimų sistema, skirta naujo produkto pardavimui.
- Įdiegtas įmokų ir draudimo sumų indeksavimo procesas. Indeksavimo procesas pradėtas visuose pardavimo kanaluose. Siekiant užtikrinti sklandų indeksavimo proceso įgyvendinimą, dalį funkcijų perėmė Klientų aptarnavimo grupė, kuri skambino klientams dėl kontaktų atnaujinimo ir informacijos apie indeksavimo pasiūlymus pateikimo;
- Pilnai įdiegtas nuotolinis klientų (suaugusių asmenų) identifikavimo procesas. Nepilnamečių asmenų atpažinimo nuotoliniu būdu procesas pradėtas - įgyvendinimas numatytas 2022 metais;

- Sustiprintas ir toliau vystomas bendradarbiavimas su AB “Lietuvos draudimas” (toliau – LD) siekiant panaudoti bendrovių sinergiją ir padidinti LD rekomendacijų apimtį;
- Buvo visapusiškai peržiūrėtas Pardavimų procesas, suvienodintas atsižvelgiant gyvybės draudimo apsaugos, išplėstas nauju, inovatyviu įrankiu geresniam klientų poreikių identifikavimui. Įrankis įdiegtas naujoje pardavimo sistemoje kaip Kliento pažinimo proceso dalis;
- Nuo 2021 m. liepos mėn. 1 d. patvirtinta nauja komisinių sistema agentams ir Regionų vadovams.
- Tęsiamas Agentų pameistrių įdarbinimo projektas;
- Įgyvendinamas įdarbinimo projektas – agentai, dirbantys pagal darbo sutartis;
- Teisininkai atliko pardavimų struktūros mokymus dėl socialinių tinklų naudojimo draudimo paslaugų pristatymo ir rekomendacijų generavimo;
- Atnaujinta savitarna – įdiegtas funkcionalumas keisti investavimo kryptis investiciniame gyvybės draudime;
- Draudimo išmokų administravimo procesas – atnaujintos pranešimų formos, pritaikytos interaktyviam pildymui (pdf).

Rėmimas, akcijos ir pardavimų palaikymas:

- 2021 m. daugiausia mūsų produktų rėmimas buvo vykdomas per internetines kampanijas, vykdytos vienkartinės / papildomų įmokų skatinimo akcijos klientams, Profesionalų lygos renginys geriausiems pardavėjams, Savitarnos populiarumui skatinti vykdyta speciali akcija naujiems Savitarnos vartotojams, kitos internetinės pardavimų palaikymo kampanijos.
- Prekės ženklo žinomumui didinti Bendrovės 20-mečio proga surengėme TV kampaniją, lauko reklaminiai stendai buvo matomi 5 skirtinguose Lietuvos miestuose (Vilniuje, Kaune, Klaipėdoje, Šiauliuose, Panevėžyje).
- Kadangi 2022 metų vasarį pristatysime rinkai naują produktą, ruošėme aktyvią komunikacijos kampaniją, pirmąjį 2022 m. ketvirtį turėsime stiprią TV, lauko, radijo ir skaitmeninę reklamą, likusią metų dalį vykdysime stiprų pardavimų palaikymą, visus metus aktyviai reklamuosime mūsų naują produktą.

Bendrovės socialinė atsakomybė

- Šioje pandemijoje aplinkoje nusprendėme paremti socialinės iniciatyvos „Vaikų svajonės“ savanorius, suteikdami jiems gyvybės draudimą su finansine parama užsikrėtus COVID-19. Projektas „Vaikų svajonės“ buvo įkurtas 2010 m., kaip savanoriška veikla, skirta išpildyti sunkiomis socialinėmis sąlygomis gyvenančių vaikų svajones. Per 10 metų šis projektas išpildė beveik 90 000 vaikų svajones. Kasmet prie projekto prisijungia apie 150 savanorių ir per 800 socialinių darbuotojų.
- PZU Lietuva gyvybės draudimas 2021 m. paramą skyrė teatrui „Naujasis teatras“, tai teatras, kuriame vaidina žmonės su negalia. Teatrą 2008 m. įkūrė teatro režisierė Svetlana Šulc. Teatrą parėmėme 1 tūkst. EUR finansine parama.

Kita

- Vyksta pasiruošimas TFAS-17 įgyvendinimui.

Bendrovės veiklos planai ir prognozės 2022 m.

- Naujo produkto „Mylintiems gyvenimą“ įdiegimas, vystymas ir jo žinomumo didinimas
- Produkto verslo klientams vystymas bei pardavimų verslo segmentui vystymas;
- PZUlife sistemos diegimas, administravimo dalies tobulinimas ir perkėlimas į PZUlife;
- Klientų aptarnavimo kokybės didinimas tobulinant pardavimo procesą, taikant išmaniąsias technologijas bei standartizuojant pardavimų ir klientų aptarnavimo procesą;
- Pardavimų bei klientų aptarnavimo kokybės užtikrinimas, standartizuojant pardavimų ir klientų aptarnavimo procesą;

- Savitarnos sistemos vystymas (papildomi funkcionalumai, inovatyvių sprendimų diegimas);
- Bendrovės pardavimo tinklo plėtra (naujų agentų pritraukimo proceso vystymas);
- Komisinių / motyvacinės sistemos peržiūra pardavimų vadovams;
- Klientų duomenų valdymo sistemos vystymas ir diegimas;
- E-mokymų sistemos vystymas;
- Personalo kompetencijų ugdymas;
- Verslo plėtra taikant tvaraus vystymosi principus.

Iš viso per 2021 m. buvo pasirašyta 19.694 tūkst. eurų gyvybės draudimo įmokų (2020 m. – 18.070 tūkst. eurų), įmokų padidėjimas lyginant su 2020 m. buvo 9,0 proc. 2022 m. planuojamas 11 proc. įmokų augimas.

Bendrovės portfelį sudaro virš 39.000 polisų (30 produktų). Šiuo metu yra aktyviai parduodami 8 produktai, iš kurių investicinis (Inv_301) gyvybės draudimo produktas yra dažniausiai pasirenkamas sudarant naujas sutartis (93 proc. naujų pardavimų). Siekdama sumažinti finansinę riziką, Bendrovė nuo 2020 m. vasario 1 d. sumažino garantuotų palūkanų normą iki 0,0 % garantuotų palūkanų gyvybės draudime (Inv_305). Sumažinus palūkanų normą, šio produkto nauji pardavimai ženkliai sumažėjo.

Bendrovė 2021 m. uždirbo 25 tūkst. eurų pelno (2020 m. – 183 tūkst. eurų pelno). Pelningumas lyginant su 2020 m. sumažėjo dėl papildomų išlaidų reklamai ir pardavimų palaikymui (profesionalų lygos renginys ir apdovanojimai), vienkartinė išlaidų, susijusių su darbuotojų pokyčiais rizikos vertinimo ir pardavimų skyriuose, sukauptų sąnaudų 17-ojo TFAS įgyvendinimo projektui.

Iš viso per praėjusius metus buvo priskaičiuota 5.776 tūkst. eurų draudimo išmokų ir išperkamųjų sumų (2020 m. – 4.424 tūkst. eurų). Išperkamųjų sumų apimtys išaugo 22,4 proc. dėl teigiamos investicinės aplinkos ir padidėjusių klientų kapitalų, dėl ko didėjo draudimo išmokų (išperkamųjų sumų) sumos.

Bendrovė 2021 m. pabaigoje buvo suformavusi 73,9 mln. eurų draudimo techninius atidėjinius, kurie pilnai padengti turimomis investicijomis (2020 m. – 60,9 mln. eurų).

Bendra turto suma 2021 m. gruodžio 31 d. sudarė 84,4 mln. eurų, ir per metus padidėjo 19,8 proc. (2020 m. gruodžio 31 d. – 70,5 mln. eurų). Nuosavas kapitalas ir rezervai 2021 m. gruodžio 31 d., kaip ir 2020 m. gruodžio 31 d. sudarė 7,5 mln. eurų.

Bendrovė, atsižvelgiant į PZU grupės reikalavimus, kaupiamuosius draudimo produktus skaido į Tradicinius kaupiamuosius ir investicinius produktus, rizikinius draudimo produktus skaido į individualius rizikinius ir grupinius rizikinius draudimus. Draudimo veiklos rezultatai pagal Tarptautinius apskaitos standartus pateikiami lentelėje apačioje. Detalesnis įmokų, išmokų ir sąnaudų skaidymas pagal Mokumas II draudimo rūšis pateikiamas Priedo S.05.01.02 lentelėje. Bendrovė nevykdė veiklos kitose šalyse (Priedo S.05.02.01 lentelė).

Tūkst. EUR	Individualus rizikinis produktas	Grupinis rizikinis produktas	Kaupiamasis tradicinis produktas	Investicinis produktas
2021 m. gruodžio 31 d.				
Pasirašytų įmokų suma	111,5	345,6	7.660,1	11.576,9
Pasirašytos įmokos, perduotos perdraudikams	(2,7)	0,0	(9,2)	(40,0)
Perkeltų įmokų techninio atidėjinio pasikeitimas	0,0	0,0	0,0	0,0
Uždirbtos įmokos, išskyrus perdraudikų dalį	108,8	345,6	7.650,8	11.536,9
Pajamos iš komisinių ir mokesčių	0,0	0,0	0,0	240,8
Pelnas iš investicijų, priskirtas draudimo produktams	0,7	0,5	275,6	4.756,5
Draudimo išmokų ir techninių atidėjinių pasikeitimo sąnaudos	(15,6)	(289,4)	(6.170,3)	(12.581,9)
Išmokėtos draudimo išmokos	(23,8)	(276,8)	(2.658,8)	(2.816,9)
Perdraudikų dalis draudimo išmokose	0,0	0,0	7,8	5,0

Tiesioginės draudimo išmokų sureguliuavimo sąnaudos	(0,6)	(8,3)	(13,4)	(18,9)
Netiesioginės draudimo išmokų sureguliuavimo sąnaudos	(2,3)	(31,0)	(68,8)	(98,4)
Techninių atidėjinių pasikeitimo sąnaudos	11,0	26,7	(3.433,5)	(9.658,4)
Perdraudikų dalis techninių atidėjinių pasikeitimo sąnaudose	0,0	0,0	(3,5)	5,8
Įsigijimo sąnaudos	(55,8)	(39,7)	(869,6)	(3.863,3)
Administracinės sąnaudos	(5,9)	(17,8)	(379,9)	(623,5)
Perdraudimo komisiniai	0,4	0,0	1,8	9,2
Draudimo priežiūros institucijos išlaikymo mokestis, mokestis gyvybės draudimo įmonių asociacijai	(0,3)	(0,9)	(21,0)	(34,4)
Techninis draudimo grupės rezultatas	32,3	(1,8)	487,4	(559,6)
2020 m. gruodžio 31 d.				
Pasirašytų įmokų suma	93,3	370,1	7.991,2	9.615,9
Pasirašytos įmokos, perduotos perdraudikams	(2,4)	0,0	(8,8)	(35,0)
Perkeltų įmokų techninio atidėjinio pasikeitimas	0,0	0,0	0,0	0,0
Uždirbtos įmokos, išskyrus perdraudikų dalį	90,9	370,1	7.982,4	9.580,9
Pajamos iš komisinių ir mokesčių	0,0	0,0	0,0	246,7
Pelnas iš investicijų, priskirtas draudimo produktams	0,6	0,6	254,0	513,3
Draudimo išmokų ir techninių atidėjinių pasikeitimo sąnaudos	(55,9)	(272,3)	(6.700,4)	(6.580,5)
Išmokėtos draudimo išmokos	(28,6)	(227,4)	(2.056,8)	(2.111,3)
Perdraudikų dalis draudimo išmokose	0,0	0,0	7,0	5,9
Tiesioginės draudimo išmokų sureguliuavimo sąnaudos	(0,7)	(8,0)	(14,4)	(18,2)
Netiesioginės draudimo išmokų sureguliuavimo sąnaudos	(2,3)	(24,8)	(64,4)	(80,0)
Techninių atidėjinių pasikeitimo sąnaudos	(24,3)	(12,1)	(4.571,9)	(4.374,4)
Perdraudikų dalis techninių atidėjinių pasikeitimo sąnaudose	0,0	0,0	0,0	(2,4)
Įsigijimo sąnaudos	(88,6)	(33,4)	(565,0)	(3.666,7)
Administracinės sąnaudos	(4,6)	(18,8)	(385,8)	(512,9)
Perdraudimo komisiniai	0,4	0,0	1,8	9,3
Draudimo priežiūros institucijos išlaikymo mokestis, mokestis gyvybės draudimo įmonių asociacijai	(0,3)	(1,0)	(22,1)	(28,2)
Techninis draudimo grupės rezultatas	(57,4)	45,3	564,8	(438,2)

1 lentelė. Draudimo veiklos rezultatai pagal draudimo grupes

A.2 Investavimo veiklos rezultatai

Leidžiamas investicijas Bendrovėje sudaro:

- LR Vyriausybės, užsienio valstybių, savivaldybių išleisti skolos vertybiniai popieriai;
- įmonių išleisti skolos vertybiniai popieriai;
- nuosavybės vertybiniai popieriai;
- kolektyvinio investavimo subjektų vertybiniai popieriai (toliau – KIS);
- indėliai kredito įstaigose;

- išvestinės finansinės priemonės;
- investicinis nekilnojamas turtas.

Bendrovės visas turtas Mokumas II verte 2021 m. gruodžio 31 d. buvo 81,07 mln. eurų ir per metus padidėjo 16,82 proc. (2020 metų gruodžio 31 d. – 69,4 mln. eurų). Bendrovės investicinis turtas padidėjo 6 proc. ir sudarė 42,6 mln. eurų 2021 metų pabaigoje. Investicinio turto padidėjimą lėmė finansų rinkų atsigavimas, bei draudimo sutarčių portfelio augimas.

Bendrovė laikosi konservatyvios investavimo strategijos – turtas daugiausia investuojamas į investicinio reitingo skolos vertybinius popierius. 2021 m. gruodžio 31 d. tokios investicijos sudarė 94 proc. investicijų portfelio.

Žemiau esančioje lentelėje pateikiamas Bendrovės investicinis turtas pagal turto klases.

Investicinis turtas pagal turto klases, tūkst. Eur	2021 m. gruodžio 31 d.	%	2020 m. gruodžio 31 d.	%
Vyriausybės skolos vertybiniai popieriai	30 876	72%	26 653	66%
Įmonių skolos vertybiniai popieriai	9 007	21%	8 385	21%
KIS	364	1%	253	1%
Akcijos	9	0%	15	0%
Indėliai	0	0%	0	0%
Pinigai	2 328	5%	4 889	12%
Nekilnojamas turtas	367	1%	24	0%
Iš viso	42 951	100%	40 218	100%

2 lentelė. Bendrovės investicinis turtas pagal turto klases

Apie 39% investicinio portfelio sudarė finansinės priemonės, išleistos Lietuvoje. Toliau pateikiamas Bendrovės investicinio turto geografinis pasiskirstymas.

Šalys	2021 m. gruodžio 31 d.	%	2020 m. gruodžio 31 d.	%
LT	17 640	41,41%	17 390	43,24%
EE	1 409	3,31%	6 384	15,87%
PE	805	1,89%	0	0,00%
MA	793	1,86%	0	0,00%
ID	774	1,82%	0	0,00%
RS	761	1,79%	0	0,00%
CZ	493	1,16%	0	0,00%
HU	2 538	5,96%	3 135	7,80%
PL	3 754	8,81%	2 905	7,22%
IT	2 701	6,34%	0	0,00%
LV	2 476	5,81%	2 698	6,71%
RO	2 222	5,22%	2 314	5,75%
BG	1 841	4,32%	1 921	4,78%
HR	1 953	4,58%	1 203	2,99%
FR	0	0,00%	901	2,24%
SI	442	1,04%	667	1,68%
SE	0	0,00%	477	1,19%
LU	313	0,74%	131	0,33%
IE	103	0,24%	57	0,14%
US	0	0,00%	25	0,06%

CL	5	0,01%	0	0,00%
MX	1 569	3,68%	0	0,00%
IL	4	0,01%	0	0,00%
CO	2	0,00%	0	0,00%
Iš viso	42 598	100%	40 218	100%

3 lentelė. Bendrovės investicinis turtas pagal šalis

Bendrovės pagrindinė investavimo valiuta yra eurai. Daugiau nei 99 procentus investicinio portfelio vertės sudarė investicijos eurai.

Turtas, kai investavimo rizika tenka draudėjui, yra perduotas valdyti investicijų valdymo įmonei: UAB „INVL Asset Management“.

Investicijų pajamos ir sąnaudos yra pripažįstamos pelne (nuostoliuose) laikantis kaupimo principo. Investicijų perleidimo pelnas ir nuostoliai pripažįstami tuo laikotarpiu, kuriuo investicijos buvo perleistos. Investicijų perleidimo pelnu pripažįstamas teigiamas skirtumas tarp perleidimo ir apskaitinės vertės, o perleidimo nuostoliais – neigiamas skirtumas.

Bendrovė dalijasi papildomu investicijų pelnu. Palūkanos, įrašytos į draudėjo sąskaitas, priskiriamos sumai, kuri sukupiama kaip dividendai, didinant investicinių vienetų vertę.

90 proc. Bendrovės pajamų iš investicijų 2021 m. sudarė pajamos iš vertės padidėjimo, tuo tarpu 2020 m. vertės padidėjimo pajamos sudarė 53 proc. investicinės veiklos pajamų.

Investicinės pajamos iš finansinių priemonių pasiskirstė taip:

Straipsnis	Skolos vertybiniai popieriai	Nuosavybės vertybiniai popieriai	Investicijos, kai investavimo rizika tenka draudėjui	Gautinos sumos	Iš viso
2021 m. gruodžio 31 d.					
Palūkanų ir dividendų pajamos	534	-	-	-	534
Vertės padidėjimas	-	27	-	5	32
	-	-	4.895	-	4.895
Investicijų perleidimo pelnas	-	-	-	-	-
Pajamos iš žemės ir pastatų	-	-	-	-	-
Iš viso	534	27	4.895	5	5.461
2020 m. gruodžio 31 d.					
Palūkanų ir dividendų pajamos	511	-	-	-	511
Vertės padidėjimas	26	-	-	9	35
	-	-	538	-	538
Investicijų perleidimo pelnas	-	-	-	-	-
Pajamos iš žemės ir pastatų	-	-	-	-	-
Iš viso	537	-	538	9	1.084

4 lentelė. Bendrovės investicinės veiklos pajamos pagal finansines priemones

Visos investicinės veiklos pajamos Bendrovės pelno (nuostolių) ataskaitoje yra 5.461 tūkst. eurų.

Didžiąją dalį Bendrovės investicinės veiklos sąnaudos sudaro netiesioginės investicijų sąnaudos – 45 proc.

Straipsnis	Skolos vertybiniai popieriai	Nuosavybės vertybiniai popieriai	Investicijos, kai investavimo rizika tenka draudėjui	Gautinos sumos	Iš viso
2021 m. gruodžio 31 d.					
Vertės sumažėjimas	20	-	-	-	20
Investicijų perleidimo nuostoliai	-	-	-	-	-
Investicijų valdymo sąnaudos	-	-	-	-	95
Netiesioginės investicijų sąnaudos	-	-	-	-	94
Iš viso	20	-	-	-	209
2020 m. gruodžio 31 d.					
Vertės sumažėjimas	16	54	-	-	70
Investicijų perleidimo nuostoliai	-	-	-	-	-
Investicijų valdymo sąnaudos	-	-	-	-	52
Netiesioginės investicijų sąnaudos	-	-	-	-	86
Iš viso	16	54	-	-	208

5 lentelė. Bendrovės investicinės veiklos sąnaudos

2021 metais bendrovės investicinės pajamos didėjo ženkliai dėl ekonomikos atsigavimo po COVID pandemijos ir teigiamų nuotaikų rinkose, kur kilo beveik visų investicinių turto klasių kainos. Grynas Bendrovės investicijų rezultatas (be investicijų, kai investavimo rizika tenka draudėjui) 2021 m. gruodžio 31 d. sudarė 342 tūkst. eurų, investicijų grąža siekė 0,9 proc.

2021 metų investicinių pajamų pelningumas neviršijo priimtų įsipareigojimų klientams, todėl papildomas investicinis pelnas nebuvo skiriamas.

Priimant sprendimą dėl investicijų:

- įvertinama rizika, susijusi su investicijomis;
- nepasikliaujama vien tik trečiųjų šalių, tokių kaip finansų įstaigos, turto valdytojai arba reitingų agentūros teikiama informacija;
- naudojama informacija, skelbiama daugelyje pagrindinių laikraščių, teletekstuose ir įvairiuose tinklalapiuose, kuriuos prižiūri rinkos operatoriai, finansinių paslaugų įmonės ir kiti viešosios informacijos rengėjai.

Bendrovėje išvestinės finansinės priemonės gali būti naudojamos tik tada, jeigu jos patvirtintos Investavimo komiteto ir tik kaip rizikos mažinimo priemonė, kai atitinkamos susijusios rizikos yra gerai suprastos ir valdomos. Išvestinėmis finansinėmis priemonėmis siekiama apdrausti investicijų portfelį nuo galimų neigiamų rinkos pokyčių bei sumažinti rizikos veiksmų įtaką investicijų portfelio vertei. 2021 metais Bendrovė investicijų portfeliui išvestinių finansinių priemonių nenaudojo.

A.2.1 Pelnas ir nuostolis tiesiogiai įtraukti į nuosavą kapitalą

Ataskaitiniu laikotarpiu Bendrovė negavo jokio pelno ir nuostolio, kurie būtų tiesiogiai įtraukti į nuosavą kapitalą.

A.2.2 Investicijos į pakeitimo vertybiniais popieriais priemones

Ataskaitiniu laikotarpiu Bendrovė neturėjo jokių investicijų į turto pakeitimo vertybiniais popieriais pozicijas.

A.3 Kitos veiklos rezultatai

Kitos pajamos apima pajamas, uždirbtas suteikus kitas nei draudimo paslaugas.

Straipsniai	2021	2020
Ilgalaikio turto pardavimo pajamos	1	-
Perdraudimo komisiniai ir perdraudimų pelno dalis	11	11
Agentavimo komisiniai	14	12
Kitos pajamos (polisų administravimas)	1	7
Iš viso	27	30

6 lentelė. Bendrovės kitos veiklos pajamos

Kitas sąnaudas sudaro sąnaudos, susijusios su agentavimo veikla bei atskaitymai priežiūros institucijai ir mokestis už dalyvavimą asociacijose. Nagrinėjamu periodu jų dydis kito neženkiai.

Straipsniai	2021	2020
Sąnaudos, susijusios su agentavimo veikla	7	6
Atskaitymai priežiūros institucijai, mokestis už dalyvavimą asociacijose, kitos sąnaudos	57	53
Iš viso	64	59

7 lentelė. Bendrovės kitos veiklos sąnaudos

A.4 Kita informacija

Visa reikšminga su Bendrovės veikla ir su jos rezultatais susijusi informacija yra pateikta aukščiau.

B. VALDYMO SISTEMA

B.1 Bendrieji valdymo reikalavimai

Bendrovės valdymo sistemą sudaro šie elementai:

- Bendrovės valdymo sistema;
- Rizikų valdymo sistema;
- Vidinės kontrolės sistema;
- Pagrindinės funkcijos;

Bendrovėje įgyvendinta veiksminga valdymo sistema, kuria užtikrinamas patikimas ir riziką ribojantis veiklos valdymas. Bendrovės valdymo sistema užtikrina skaidrų, patikimą ir apdairų Bendrovės valdymą ir apima:

- Bendrovės organizacinę struktūrą su aiškiai apibrėžtomis atsakomybėmis bei funkcijų paskirstymu;
- Efektyvią keitimosi informacija sistemą;
- Atitikimą LR įstatymų ir kitų teisės aktų bei priežiūros institucijos reikalavimams.

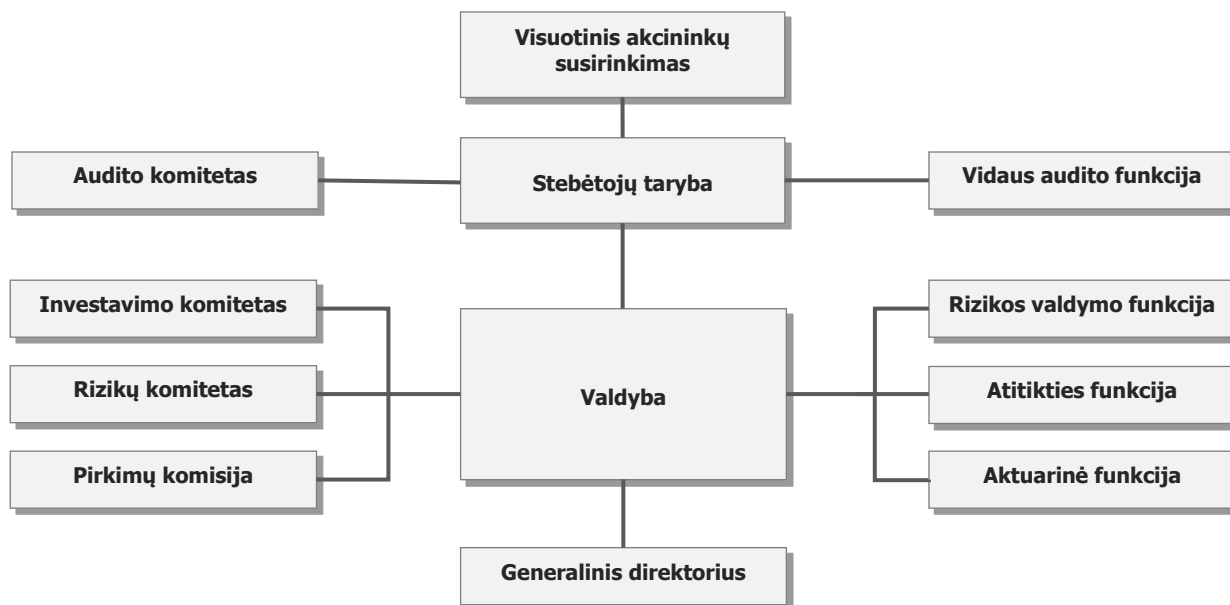
Valdymo sistema yra reguliariai, ne rečiau kaip kartą metuose, peržiūrima atsižvelgiant į vidaus ir išorės veiksnius, kurie gali turėti įtakos Bendrovės veiklai. Bendrovės valdymo sistema yra proporcinga Bendrovės veiklos pobūdžiui, mastui ir sudėtingumui.

B.1.1 Valdymo sistemos struktūra

Bendrovė savo veikloje, vadovaujantis protingumo kriterijais bei atsižvelgiant į strateginius Bendrovės tikslus, nuosekliai vysto ir efektyvina savo valdymo ir veiklos sistemas. Bendrovės akcininkai ir priežiūros ir valdymo organai siekia užtikrinti skaidrų, patikimą ir apdairų Bendrovės valdymą, kurdami efektyvią bei skaidrią organizacinę struktūrą, rizikų valdymo ir vidaus kontrolės, informavimo, stebėjimo ir reagavimo sistemas.

Pagrindiniai Bendrovės valdymo organai:

- Visuotinis akcininkų susirinkimas;
- Stebėtojų Taryba;
- Valdyba;
- Generalinis direktorius.



1 diagrama. Bendrovės valdymo sistemos struktūra

B.1.1.1 Visuotinis akcininkų susirinkimas

Visuotinis akcininkų susirinkimas – aukščiausias Bendrovės valdymo organas. Susirinkimas šaukiamas įstatymų ir Bendrovės įstatų nustatyta tvarka.

Pagrindinės visuotinio akcininkų susirinkimo funkcijos:

- Keisti Bendrovės įstatus;
- Rinkti ir atšaukti Stebėtojų tarybą ar jos narius, audito įmonę;
- Tvirtinti metinių finansinių ataskaitų rinkinį;
- Priimti sprendimą padidinti arba sumažinti įstatinį kapitalą;
- Priimti sprendimus dėl pelno (nuostolių) paskirstymo ir kt.

B.1.1.2 Stebėtojų taryba

Bendrovės Stebėtojų taryba yra kolegialus veiklos priežiūrą atliekantis organas. Bendrovės Stebėtojų tarybą sudaro 5 nariai. Ją renka Bendrovės visuotinis akcininkų susirinkimas 4 metų kadencijai.

Pagrindinės Stebėtojų tarybos funkcijos:

- Teikti pasiūlymus ir atsiliepimus visuotiniam akcininkų susirinkimui dėl Bendrovės veiklos strategijos, metinių finansinių ataskaitų rinkinio, pelno (nuostolių) paskirstymo;
- Teikti siūlymus Bendrovės Valdybai ir generaliniam direktoriui atšaukti jų sprendimus, kurie prieštarauja Lietuvos Respublikos galiojantiems teisės aktams, Bendrovės įstatams ir visuotinio susirinkimo sprendimams;
- Rinkti ir atšaukti iš pareigų Valdybos narius;
- Skirti ir atleisti Bendrovės vidaus audito vadovą;

B.1.1.3 Valdyba

Valdyba yra kolegialus Bendrovės veiklą organizuojantis valdymo organas. Bendrovėje Valdybą sudaro 4 Valdybos nariai. Bendrovės Valdybą 4 metų kadencijai renka Stebėtojų taryba. Paskutinis pokytis Valdyboje buvo 2020 m. liepos mėnesį, pasikeitė vienas iš valdybos narių, šiuo metu Bendrovės Valdybą sudaro 4 nariai.

Pagrindinės Valdybos funkcijos:

- Formuoti Bendrovės veiklos strategiją ir spręsti Bendrovės valdymo klausimus, siekiant racionaliai panaudoti Bendrovės finansinius ir kitus išteklius bei gauti pelną;
- Svarstyti ir tvirtinti veiklos strategiją, metinį pranešimą, persidraudimo strategiją, atlygio nustatymo politiką, valdymo struktūrą ir kt.;
- Priimti sprendimus sušaukti Bendrovės visuotinius akcininkų susirinkimus, išleisti obligacijas, Bendrovei tapti kitų juridinių asmenų steigėja ar dalyve, skirti asmenis atstovauti įmonei, steigti Bendrovės filialus ir atstovybes ir steigti Bendrovės komitetus;
- Nustatyti strateginius tikslus ir priemones šiems tikslams pasiekti;
- Nustatyti nepriklausomą rizikos valdymo strategiją, susijusią su vykdoma Bendrovės veikla;
- Nustatyti draudimo sutarčių sudarymo tvarką.

B.1.1.4 Komitetai

Siekiant Bendrovėje užtikrinti skaidrų, patikimą ir apdairų valdymą, yra sudaryti komitetai ir komisija, kurie užtikrina kolegialų sprendimų priėmimą ir veiksmų kontrolę. Žemiau aprašytos pagrindinės Bendrovės komitetų ir komisijos atsakomybės bei funkcijos.

B.1.1.4.1 Rizikų komitetas

Komiteto pagrindiniai tikslai:

- Identifikuoti, visapusiškai išnagrinėti ir įvertinti rizikas, kurios kyla Bendrovei atsižvelgiant į patvirtintą Rizikos apetitą, politikas, rizikos tolerancijos ribas, kontroles ir kitus rizikų valdymo mechanizmus;
- Prižiūrėti kapitalo valdymo procesus, stebėti Bendrovės kapitalo lygį lyginant su reikalaujamu ir visas su kapitalu susijusias veiklas.

Pagrindinės komiteto funkcijos:

- Padėti Bendrovės Valdybai įgyvendinti ir kontroliuoti rizikų valdymo sistemą;
- Informuoti Bendrovės Valdybą apie visas reikšmingas rizikas;
- Įvertinti identifikuotas rizikas, jų tikimybę ir įtaką Bendrovei, teikti pasiūlymus įtraukti stebėjimui naujas Bendrovei aktualias rizikas (Rizikų žemėlapis);
- Aptarti identifikuotų rizikų mažinimo veiksmus, teikti pasiūlymus kuriant atitinkamus planus efektyviai rizikų stebėsenai ir valdymui;
- Analizuoti vidaus kontrolės sistemos efektyvumą, organizacinės struktūros ir veiklos procesų pažeidimus ir/ar trūkumus;
- Peržiūrėti ir įvertinti strategines gaires rinkos ir/ ar priežiūros institucijų iniciatyvų įgyvendinimui;

- Teikti Valdybai rekomendacijas dėl kapitalo pokyčių patvirtinimo – didinimo arba mažinimo, dividendų mokėjimo ir kitų Bendrovės balanso pokyčių;
- Svarstyti Bendrovės testavimo nepalankiausiomis sąlygomis scenarijų sąrašą ir rezultatus, vidutinės trukmės kapitalo valdymo planą, savo rizikos ir mokumo vertinimo ataskaitą bei teikti rekomendacijas.

B.1.1.4.2 Investavimo komitetas

Komiteto tikslas – užtikrinti Bendrovės investicijų bei investicijų valdymo, atsižvelgiant į Bendrovės patvirtintą rizikos apetitą bei Rinkos rizikos valdymo politikoje nustatytus investavimo limitus, priežiūrą.

Komiteto funkcijos:

- Tvirtinti rinkos rizikos valdymo metodologijas ir principus;
- Teikti nuomonę dėl Rinkos rizikos valdymo politikos nuostatų;
- Vykdyti Bendrovės rinkos rizikos apimties ir jos atitikties nustatytiems limitams peržiūrą;
- Analizuoti Bendrovės turto ir įsipareigojimų struktūrą, esant poreikiui, priimti sprendimus dėl struktūros pakeitimo;
- Pagal poreikį, informuoti Valdybą apie investicinio portfelio dydį bei pajamingumą;
- Apsvarstyti Valdybai teikiamų investavimo ataskaitų turinį ir formą bei informacijos teikimo būdą;
- Teikti rekomendacijas dėl Bendrovės investavimo strategijos pokyčių.

B.1.1.4.3 Audito komitetas

Komiteto tikslas – stebėti finansinės atskaitomybės procesą ir teikti rekomendacijas dėl jo patikimumo užtikrinimo, informuoti Stebėtojų tarybą apie finansinių ataskaitų audito rezultatus ir paaiškinti, kaip auditas prisidėjo prie finansinių ataskaitų patikimumo.

Pagrindinės komiteto funkcijos:

- Stebėti metinių finansinių ataskaitų auditą;
- Peržiūrėti ir stebėti auditorių ir audito įmonių nepriklausomumą;
- Teikti rekomendacijas dėl išorės audito įmonės parinkimo ir skyrimo (nustatant tinkamus atrankos kriterijus) ir kt.

B.1.1.4.4 Pirkimų komisija

Pirkimų komisija veikia pagal patvirtintas Pirkimų taisykles, priima sprendimus dėl pirkimų, kurių suma sudaro 15.000 EUR ir daugiau (nepriklausomai ar pirkimas yra vienkartinis, ar bus vykdomas 12 mėnesių laikotarpiu).

B.1.1.5 Svarbūs ataskaitinio laikotarpio pokyčiai

2021 metais Bendrovės valdymo sistemoje esminių pokyčių neįvyko.

B.1.2 Atlyginimų politika

Bendrovės atlyginimo struktūrą reglamentuoja ir nustato Bendrovės Atlygio politika.

Bendrovės darbuotojų atlygį sudaro:

- bazinis atlyginimas;
- kintamas atlygis;
- skatinimas (naudos).

Bazinis atlyginimas sudaro didžiąją Bendrovės darbuotojų (išskyrus pardavimo darbuotojų) pilno atlygio už darbą dalį. Bazinis atlyginimas – tai kiekvienam darbuotojui pagal darbo sutartį garantuojamas piniginis atlygis neatskaičius mokesčių. Bendrovė, nustatydamą bazinį atlyginimą kiekvienai pareigybei, orientuojasi į Lietuvos darbo rinkos tendencijas ir strateginius Bendrovės tikslus, uždavinius bei vykdomą kaštų politiką.

Kintamas atlygis – tai atlygio dalis, priklausanti nuo individualių, padalinio (komandos) ar Bendrovės rezultatų.

Kintamas atlygis Bendrovėje gali būti:

- Priedai – už mėnesinius, ketvirtinius, metinius ir kitus laimėjimus;
- Komisinis atlyginimas – tai pagal Bendrovėje galiojančias komisinių apskaičiavimo tvarkas, už draudimo sutarčių sudarymą ir aptarnavimą apskaičiuotas atlyginimas.

Priedo dydį ir esmines priedo skyrimo sąlygas nustato ir tvirtina Bendrovės Valdyba. Sprendimą dėl priedų taikymo konkrečiam padaliniiui, pareigybei ar darbuotojui priimamas Bendrovės Valdyboje arba Generalinio direktoriaus įsakymu.

Priedai gali būti skiriami:

- Už mėnesinius ar ketvirtinius rezultatus;
- Už ataskaitinių (finansinių) metų rezultatus, susietus su ilgalaikė Bendrovės strategija.

Pagrindiniai metinių priedų mokėjimo principai:

- Metiniai priedai mokami už ataskaitinių (finansinių) metų rezultatus, susietus su ilgalaikė Bendrovės strategija;
- Priedai skiriami po Bendrovės metinių rezultatų ir pelno paskirstymo patvirtinimo eiliniame visuotiniame akcininkų susirinkime;
- Priedų fondą tvirtina Bendrovės Valdyba;
- Priedo Generaliniam direktoriui, Generalinio direktoriaus pavaduotojams dydis, išmokėjimo sąlygos bei principai, nustatomi Bendrovės Valdybos sprendimu arba remiantis individualiais tikslų susitarimais;
- Metinės premijos atidėjimas Bendrovėje taikomas Valdybos nariams, Generaliniam direktoriui, vyriausiajam finansininkui, už rizikos, atitikties, aktuarinę funkcijas atsakingiems darbuotojams bei vidaus auditoriui.

Metinis priedas susideda iš dviejų dalių:

- Neatidėtosios dalies, kuri sudaro 60% metinio priedo;
- Atidėtosios dalies, kuri sudaro 40% metinio priedo, viršijančio minimalų išmokamo priedo dydį, sąlyginai skiriamo darbuotojui po Bendrovės metinių rezultatų ir pelno paskirstymo patvirtinimo eiliniame visuotiniame akcininkų susirinkime ir atidedamos 3 metų laikotarpiui, išmokamos trimis lygiomis dalimis po 12, 24 ir 36 mėnesių nuo skyrimo datos, jeigu šiuo laikotarpiu neatsiras prielaidų sumažinti išmokos dydį.

Atidėtosios premijos, kuri buvo skirta darbuotojui sąlyginai už atitinkamus kalendorinius metus, atskiros dalys, į kurias darbuotojas dar neturi teisės, gali būti mažinamos, jeigu yra nustatoma, kad atsirado žemiau nurodytų reikšmingų ir ypatingų aplinkybių, kurios pagrindžia tokį išmokos dydžio sumažinimą:

- Atidėtoji premija buvo skirta pagal iš esmės neteisingas Bendrovės finansines ataskaitas;
- Darbuotojas sąmoningai dalyvavo perduodant iš esmės neteisingą informaciją apie Bendrovės finansines ataskaitas;
- Darbuotojas šurkščiai pažeidė savo pareigas, tame tarpe šurkščiai pažeidė teisės normas;
- Įvyko rimta rizikos valdymo klaida.

Kaip atlygio sistemos dalis Bendrovėje apibrėžiamos ir kitos naudos, kaip pvz. grupės darbuotojų draudimas, sveikatos draudimas, apdovanojimai už išskirtinius rezultatus, skieprijimas nuo gripo ir pan.

B.1.2.1 Papildomos pensijų sistemos

Ataskaitiniu laikotarpiu Bendrovė netaikė papildomų pensijų ar ankstyvojo išėjimo į pensiją sistemų.

B.1.3 Svarbūs ataskaitinio laikotarpio sandoriai

Ataskaitiniu laikotarpiu Bendrovė nemokėjo akcininkams jokių dividendų.

Reikšmingi sandoriai su susijusiomis šalimis atskleisti Bendrovės finansinėse ataskaitose parengtose pagal Tarptautinius apskaitos standartus ir publikuojamose Bendrovės internetiniame puslapyje.

B.2 Kompetencijos ir tinkamumo reikalavimai

B.2.1 Įgūdžių, žinių ir patirties reikalavimai

Bendrovei vadovaujantys asmenys ir asmenys, atsakingi už pagrindinių funkcijų įgyvendinimą, turi nuolat atitikti kompetencijos ir tinkamumo eiti pareigas reikalavimus. Bendrovėje galioja “Vadovų ir pagrindines funkcijas atliekančių

asmenų vertinimo politika”. Politika reglamentuoja pagrindinius principus ir procesus, kuriais vadovaujantis vertinama, ar vadovai ir/arba pagrindines funkcijas atliekantys asmenys tinka eiti pareigas. Politika parengta vadovaujantis teisės aktais, reglamentuojančiais privalomas normas Draudimo įmonėms bei atsižvelgiant į Bendrovės veiklos specifiką ir Bendrovės tvarkas, nuostatus ir kitus dokumentus.

Vadovas ir (arba) pagrindines funkcijas atliekantis asmuo yra:

- Stebėtojų tarybos nariai;
- Valdybos nariai;
- Generalinis direktorius;
- Generalinio direktoriaus pavaduotojai;
- Visi Bendrovės struktūrinių padalinių vadovai;
- Vyriausiasis finansininkas;
- Vyriausiasis aktuaras;
- Vidaus audito tarnybos vadovas;
- Investicijų vadovas;
- Rizikos valdymo funkciją atliekantys specialistai;
- Atitikties funkciją atliekantys teisininkai.

Prieš skiriant minėtus asmenis į pareigas, siekiant išvengti galimų interesų konfliktų, užtikrinti, kad priimti sprendimai būtų naudingi Bendrovei, nešališki ir teisingi, bei siekiant užkirsti kelią piktnaudžiavimo atvejams, prieš šioms asmenims pradėdant eiti pareigas Bendrovėje, yra vertinama šių asmenų reputacija, kvalifikacija bei patirtis, taip pat atsižvelgiama ar kandidatas nebuvo teistas ar baustas administracine bauda.

Bendrovės Valdybos nariai ir generalinis direktorius turi turėti tinkamą kvalifikaciją, žinių ir įgijų darbo draudimo veiklos ar kitame finansų sektoriuje patirties. Generaliniam direktoriui papildomai keliami reikalavimai dėl finansinės apskaitos įgūdžių ir gebėjimo tinkamai vadovauti.

Be to, Bendrovės Valdybos ir Stebėtojų tarybos nariai visi kartu turi turėti kvalifikaciją, patirties ir įgūdžių šiose srityse:

- Draudimo ir finansų rinkų;
- Verslo strategijos ir verslo modelio kūrimo;
- Valdymo sistemos;
- Finansinės ir aktuarinės analizės;
- Teisinės sistemos;
- Rizikos valdymo;
- Turto valdymo.

Asmenys, atsakingi už pagrindinių funkcijų įgyvendinimą, turi turėti pakankamai žinių ir patirties, pakankamų tinkamai atlikti funkcijas, atsižvelgiant į Bendrovės veiklos rizikingumą ir kompleksiškumą.

B.2.2 Kompetencijos ir tinkamumo eiti pareigas vertinimas

Kandidatų į vadovus ir kitas pagrindines funkcijas tinkamumo vertinimas atliekamas pagal nustatytus reikalavimus. Prieš paskiriant tokį asmenį eiti atitinkamas pareigas Bendrovė atlieka jo kompetencijos ir tinkamumo eiti pareigas įvertinimą: vertinama asmens profesinė kvalifikacija, žinios ir patirtis, reputacija, sąžiningumas ir patikimumas. Vertinimą sudaro šie etapai:

- Klausimyno pildymas;
- Papildomų dokumentų pateikimas (gyvenimo aprašymas, informacija apie teistumą, kvalifikaciją liudijantys dokumentai ir kt.);
- Atitikimo tikrinimas ir vertinimas.

Asmens kompetencijos ir tinkamumo vertinimas atliekamas prieš paskiriant asmenį eiti pareigas ir periodiškai atnaujinamas.

B.3 Rizikos valdymo sistema, įskaitant savo rizikos ir mokumo įvertinimą

Rizikų valdymo sistema yra pagrindinė Bendrovės valdymo sistemos dalis. Rizikų valdymo sistema apima vidaus dokumentuose nustatytus ir veikloje įgyvendintus procesus, būtinus nustatyti, įvertinti, stebėti ir valdyti įmonei kylančią arba galinčią kilti rizika tiek individualiu, tiek agreguotu lygiu, o taip pat procesus, būtinus užtikrinti tinkamą informavimą apie rizikas, jų rūšis ir jų tarpusavio priklausomybę. Rizikų valdymo sistema apibrėžia tęstinį visų žinomų ir atsirandančių išorinių rizikų, kurios trukdytų įgyvendinti strateginius ir veiklos tikslus, valdymą.

Rizikos valdymo strategija apibrėžia nuoseklią rizikos valdymo sistemą (įskaitant verslo saugą valdant operacinę riziką) ir vidaus kontrolės sistemą (įskaitant atitikties vertinimo funkciją), kaip pagalbinius Bendrovės rizikos valdymo sistemos elementus. Rizikos valdymo funkcijos tikslas yra sukurti Bendrovėje veikiančią Rizikos valdymo sistemą vadovaujantis proporcingumo principu. Šiame skyriuje aptariami pagrindiniai Rizikos valdymo sistemos elementai.

B.3.1 Rizikos sistemos aprašas

Rizikos valdymo sistema aprašyta Rizikos valdymo strategijoje, kurios tikslas yra padėti Stebėtojų tarybai, Valdybai, vadovybei bei kitiems Bendrovės darbuotojams įdiegti Bendrovės rizikos valdymo procesą. Tai apima:

- Vieningos Rizikos valdymo sistemos apibrėžimą, suteikiantį pagrindą veiksmingam rizikos valdymui Bendrovėje;
- Vieningų rizikos valdymo apibrėžimų nustatymą;
- Vieningų taisyklių įvedimą rizikos nustatymui, apskaičiavimui ir įvertinimui, stebėsenai ir kontrolei, ataskaitų teikimui bei valdymo veiksams atsižvelgiant į riziką Bendrovėje;
- Rizikos apetito apibrėžimą Bendrovės lygmeniu;
- Kiekvieno rizikos valdymo proceso dalyvio pareigų ir atsakomybių priskyrimą;
- Kitų pagrindinių Rizikos valdymo sistemos elementų – testavimo nepalankiausiomis sąlygomis bei savo rizikos ir mokumo vertinimo (toliau – ORSA) – apibrėžimą;
- Vidaus kontrolės sistemos įdiegimą;
- Pagrindinių rizikos valdymo kryptių nustatymą.

B.3.1.1 Rizikos valdymo dokumentai

Rizikos valdymo strategija yra pagrindinis dokumentas, apibrėžiantis Bendrovėje veikiančią rizikos valdymo sistemą. Rizikos valdymo strategiją papildoma rizikos valdymo politikos ir įvairūs papildomi dokumentai – tvarkos, metodikos ir kt. Rizikų apetito dokumentas yra neatskiriama Rizikos valdymo strategijos dalis, kuris nustato didžiausią priimtinos rizikos lygį apibrėždamas atskirų rizikos kategorijų limitus ir ribines reikšmes.

Bendrovės Rizikų valdymo strategija peržiūrima kartą per metus ir keičiama, atsižvelgiant į strateginių tikslų, veiklos arba verslo aplinkos pokyčius.

Atskiroms rizikoms valdyti yra parengtos politikos, atsižvelgiant į rizikų rūšis, pobūdį, reikšmingumą, valdymą ir kt. Pagrindinės rizikos valdymo politikos yra šios:

- Draudimo rizikos valdymo politika;
- Rinkos rizikos valdymo politika;
- Kredito ir koncentracijos rizikos valdymo politika;
- Operacinės rizikos valdymo politika;
- Atitikties politika;
- Likvidumo rizikos politika.

Be pagrindinių rizikos valdymo politikų yra kiti vidaus dokumentai, padedantys įgyvendinti rizikos valdymo sistemą Bendrovėje, kaip: tvarumo rizikos valdymo bei informacinių ryšių ir technologijų politikos.

B.3.1.2 Pareigų ir atsakomybės priskyrimas

Rizikos valdymo procesas Bendrovėje yra organizuotas pagal keturis kompetencijos lygius ir atitinka PZU Grupės nuostatas.

Pirmieji trys kompetencijos lygiai yra tokie:

- I. Stebėtojų Taryba prižiūri rizikų valdymo procesą;
- II. Valdyba organizuoja rizikos valdymo sistemą ir užtikrina jos funkcionalumą tvirtindama Strategiją ir pagrindines rizikos valdymo politikas, apibrėždama rizikų apetitą, rizikų profilį ir priimtina riziką pagal atskiras rizikos kategorijas;
- III. komitetai, vykdanys įvairias funkcijas apibrėžtose srityse, įskaitant atskirų rizikų mažinimą iki Rizikų apetito dokumente nustatyto lygio.

Ketvirtasis kompetencijų lygmuo yra susijęs su verslo lygmeniu, kuriame rizikos valdymo veiklos yra suskirstytos į tris gynybos linijas:

- I. Pirmoji gynybos linija – nuolatinis rizikos valdymas verslo lygmeniu ir su rizikos valdymo procesu susijusių sprendimų priėmimas. Vadovybė atsakinga už veiksmingos rizikos valdymo sistemos vadovybės atsakomybei priskirtoje srityje priežiūrą. Vadovybė kuria rizikos nustatymo, stebėsenos ir kontrolės sistemą, kuri yra neatskiriama procesų, užtikrinančių tinkamą atsiradusios rizikos valdymą, dalis, ir užtikrina veiksmingą jos veikimą. Verslas taip pat yra atsakingas už verslo plano vykdymą Rizikų apetito ribose.
- II. Antroji gynybos linija – Rizikos valdymo funkcijos vykdoma rizikos valdymo priežiūra. Rizikos valdymo funkcija užtikrina, kad veikloje būtų tinkamai atsižvelgta į visus svarbiausius rizikos veiksnius, teikia konsultacijas ir pagalbą, padeda užtikrinti, kad priimant svarbiausius verslo sprendimus į riziką būtų tinkamai atsižvelgta. Rizikos funkcija taip pat atsakinga už pirmosios gynybos linijos kasdienėje veikloje naudojamos Rizikos valdymo sistemos vystymą, palaikymą ir privalo užtikrinti, kad pirmojoje gynybos linijoje rizikos valdymo sistema veiktų veiksmingai. Atitikties vertinimo funkcija yra atsakinga už atitikties rizikos valdymą, atitikties užtikrinimo sistemos sukūrimą, taip pat padeda vadovybei atlikti veiksmus, skirtus mažinti atitikties riziką. Taip pat ir Aktuarinė funkcija yra viena iš pagrindinių funkcijų ir apima techninių atidėjinių skaičiavimo koordinavimą, kad būtų tenkinami Mokymas II techniniams atidėjiniams keliami reikalavimai. Šią funkciją atlieka asmenys, turintys aktuarinės ir finansų matematikos žinių, susijusių su Bendrovės veiklos rizikos pobūdžiu, mastu ir sudėtingumu, ir turintys reikiamą profesinę patirtį.
- III. Trečioji gynybos linija – tai vidaus auditas, kuris atlieka nepriklausomą rizikos valdymo sistemos elementų ir Bendrovės veikloje įdiegtų kontrolės priemonių auditą. Šią funkciją atlieka Vidaus audito padalinys.

B.3.1.3 Rizikos valdymo procesas

Rizikos valdymo procesą sudaro tokie etapai:

- rizikos nustatymas;
- rizikos apskaičiavimas ir įvertinimas;
- rizikos stebėsenos ir kontrolės;
- ataskaitų teikimas;
- valdymo veiksmai.

Rizikų valdymas Bendrovėje atliekamas vadovaujantis šiais principais:

- Rizikos valdomos atsižvelgiant į Bendrovės strategiją ir tikslus;
- Rizikų apetitas bei rizikų limitai ir tolerancijos ribos yra pagrindas rizikų valdymo įgyvendinimui;
- Rizikos, kurios gali sukelti grėsmę Bendrovės strateginių tikslų įgyvendinimui, valdomos vidinių kontrolių pagalba ir aktyviai stebimos;
- Rizikų valdymas orientuotas į ateitį, įvertinant, ar Bendrovė pasiruošusi galimiems rizikų incidentams bei ekstremaliems įvykiams.
- Efektyviam rizikų valdymui atsižvelgiama į atitinkamus vidinius ir išorinius veiksnius, kurie gali turėti neigiamos įtakos Bendrovės veiklai;

- Rizikų bei jų tarpusavio ryšių matavimas skaidrus, atsižvelgiama į rizikas, mažinančių veiksmų efektyvumą ir įvairumą pagal rizikų kategorijas, draudimo rūšis ir geografiją;
- Rizikų valdymas atitinka teisinius reikalavimus.

B.3.1.4 Rizikos nustatymas

Rizikos nustatymo procesas prasideda nuo idėjos sukurti draudimo produktą, įsigyti finansinę priemonę ar keisti veiklos procesą, taip pat įvykus bet kokiam kitam įvykiui, dėl kurio gali atsirasti rizika. Procesas tęsiasi, kol baigia galioti visi su tokiu įvykiu susiję įsipareigojimai, gautinos lėšos ar veiklos.

Rizikų identifikavimas apima faktinių ir potencialių rizikos šaltinių nustatymą.

Riziką atskirose Bendrovės veiklos srityse nustato verslo atstovai padedant Rizikos valdymo funkcijai.

Nustatant riziką apibrėžiamas jos reikšmingumas. Jeigu su draudimo produktais, finansinėmis priemonėmis, procesais ar kitais įvykiais susijusi rizika yra nedidelė, rizikos nustatymo etapas gali būti praleistas. Visos identifikuotos rizikos analizuojamos atsižvelgiant į jų reikšmingumą ir klasifikuojamos į vieną iš šių grupių:

- reikšminga Bendrovės lygmeniu;
- reikšminga PZU Grupės lygmeniu;
- nereikšminga.

B.3.1.5 Rizikos apskaičiavimas ir įvertinimas

Kiekvienai rizikai, kuri laikoma reikšminga ir yra išmatuojama, taikomas vertinimo procesas, kurio metu nustatomos valdymo priemonės, kurios yra pakankamos atsižvelgiant į rizikos tipą ir jos reikšmingumą, galimus gauti duomenis, kiekybinį rizikos įvertinimą taikant apibrėžtus rodiklius ir ekspertų išvadas vertinant visą riziką.

Apskaičiavimo ir vertinimo metodai priklauso nuo rizikos charakteristikų bei reikšmingumo ir apima tokius elementus:

- scenarijaus metodas – vertės sumažėjimo dėl tariamų rizikos veiksnių pokyčio analizė;
- veiksnių (factor) metodas – supaprastinta scenarijaus metodo versija, pagal kurią vienam rizikos veiksmui taikomas vienas scenarijus;
- sukauptas nuostolis;
- pasirinktų rodiklių analizė;
- statistiniai duomenys;
- apimties ir jautrumo rodikliai;
- ekspertinis vertinimas;
- kiti metodai, atitinkantys rizikos specifiką, metodus ir priemones.

Bendras rizikos vertinimas nurodomas rizikos žemėlapyje, kuriame pateikiama sisteminė rizikos apimties vizualizacija.

B.3.1.6 Rizikos stebėseną ir kontrolę

Vykdamas rizikos stebėseną ir kontrolę, atliekama nuolatinė veiklos rodiklių nuokrypių nuo priimtų standartų, t. y. įvardintų limitų, ribinių reikšmių, planų, praėjusių laikotarpių reikšmių, rekomendacijų ar nurodymų, peržiūra.

Rizikų stebėseną vykdo visa Bendrovė, tačiau Rizikos valdymo funkcija vykdo visų nustatytų rizikų reikšmių pagal atitinkamus rizikų apetito, rizikų profilio, priimtinos rizikos ir rizikos limitus stebėseną, teikia informaciją Rizikų komitetui aptarimui bei sprendimų priėmimui. Bendrovės Stebėtojų taryba ir Valdyba yra nuolat supažindinama su rizikų valdymo rezultatais.

Toliau, remiantis ribinėmis (raudona, geltona, žalia) kategorijomis, pateikiami mokumui, pagrindiniam Rizikos apetito rodikliui, nustatyti kritiniai lygiai:

- Bendrovės mokumo koeficientui nukritus iki geltonosios zonos arba, remiantis prognozėmis, gali nukristi iki geltonosios zonos per artėjančius 12 mėnesių, Bendrovės Valdyba per tris mėnesius pateikia veiksmų planą Stebėtojų tarybai;
- Bendrovės mokumo koeficientui nukritus iki raudonosios zonos arba, remiantis prognozėmis, gali patekti į raudonąją zoną per artėjančius tris mėnesius, Bendrovės Valdyba per 1 mėnesį pateikia veiksmų planą Stebėtojų tarybai;

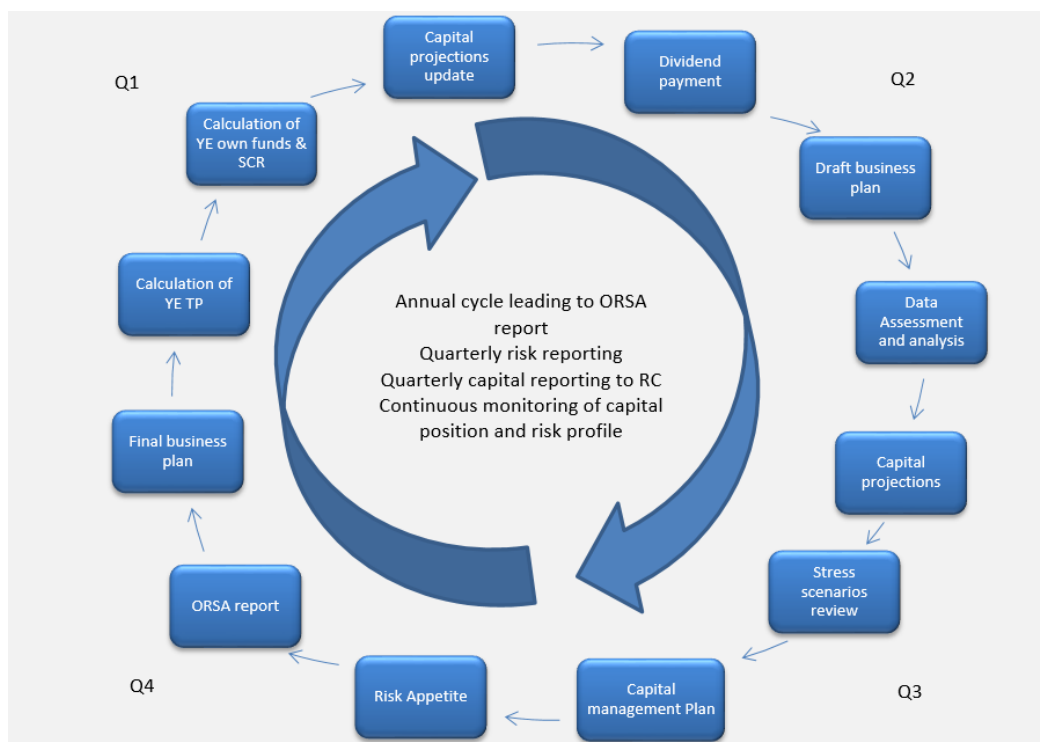
- Bendrovės mokumo koeficientui nukritus žemiau 100% arba, remiantis prognozėmis, per artėjančius tris mėnesius gali nukristi žemiau 100%, Bendrovės Valdyba informuoja priežiūros instituciją remiantis „Mokumas II“ direktyvos 138 straipsniu bei Lietuvos draudimo įstatymo 45 straipsniu.

B.3.2 Savo rizikos ir mokumo vertinimas

Bendrovėje savo rizikos ir mokumo vertinimo (toliau – ORSA) procesas yra dalis vieningos rizikos valdymo sistemos. Pagrindinis ORSA proceso tikslas yra užtikrinti, kad bet kuriuo metu Bendrovė turi pakankamai kapitalo savo strategijai įgyvendinti bei prisiimtai rizikai padengti.

ORSA yra atliekamas ne rečiau kaip kartą per metus, atsižvelgiant į strateginio planavimo metu patvirtintus tikslus. ORSA sudaro kelios tarpusavyje susijusios veiklos, kurias vykdydama Bendrovė nustato:

- Rizikos, kurią Bendrovė siekia prisiimti, apimtį ir pobūdį;
- Kapitalo lygį, reikalingą tokiai rizikai prisiimti;
- Veiksmus, kurių Bendrovė imsis siekdama pasiekti ir išlaikyti reikiamą rizikos ir kapitalo lygį.



2 diagrama. Savo rizikos ir mokumo vertinimo procesas

ORSA proceso rezultatai ir pagrindinės išvados yra apibendrinami metinėje ORSA ataskaitoje.

Neplaninį savo rizikos ir mokumo vertinimą Bendrovė atliktų, jeigu reikšmingai nukryptų nuo Rizikos Apetite patvirtintų limitų, pradėtų vykdyti naujos draudimo grupės veiklą ir kitais atvejais, kai paaiškėja aplinkybės, kurios gali turėti reikšmingos neigiamos įtakos Bendrovės mokumo pozicijai.

Atliekant kapitalo planavimą, kapitalo poreikis susiejamas su Bendrovės rizikos pobūdžiu: atsižvelgiama į numatomas potencialas rizikas bei ateities prognozes. Tam skirtas savo rizikos ir mokumo vertinimo procesas, kurio schema ir vykdomų veiklų aprašymas pateikiamas viršuje (2 diagrama).

B.3.2.1 Verslo planavimas, atsižvelgiant į strategiją

Remiantis Bendrovės strategija, rengiamas verslo planas, nurodant pagrindines rizikas, kurios gali kelti grėsmę Bendrovės verslo plane nustatytų tikslų pasiekimui. Vertinamos visos su Bendrovės veikla susijusios rizikos kategorijos:

draudimo rizika, rinkos rizika, sandorio šalies įsipareigojimų nevykdymo rizika, likvidumo rizika, veiklos rizika, reputacinė rizika ir išorės aplinkos rizikos.

B.3.2.2 Standartinės formulės tinkamumo vertinimas

Mokumo kapitalo reikalavimo skaičiavimui Bendrovė naudoja Mokumas II standartinę formulę. Standartinės formulės prielaidos ir jų atitikimas Bendrovės rizikos profiliui yra atliekamas kiekvienais metais, siekiant užtikrinti, kad Bendrovė alokuoja pakankamai kapitalo skirtingoms rizikoms.

B.3.2.3 Testavimas nepalankiausiomis sąlygomis

Testavimas nepalankiausiomis sąlygomis atliekamas bent kartą per metus siekiant nustatyti Bendrovės atsparumą tam tikriems nepalankiems pokyčiams ir apskaičiuoti kapitalo pakankamumą. Testavimo nepalankiausiomis sąlygomis scenarijai ir prielaidos peržiūrimi atsižvelgiant į Bendrovės verslo planavimo metu identifikuotas rizikas, siekiant tinkamai įvertinti su Bendrovės veikla susijusias rizikas bei jų galimą įtaką. Jei apskaičiavus įtaką Bendrovės finansiniams rodikliams nustatoma, kad nepalankiausių scenarijų padariniai gali daryti esminę įtaką Bendrovės veiklai, Bendrovės verslo planas ir strategija gali būti atnaujinami arba numatomi kiti kapitalo papildymo scenarijai.

B.3.2.4 Kapitalo pozicijos prognozės

Kapitalo prognozės ateinančiam laikotarpiui yra apskaičiuojamos rengiant Verslo planą. Pirmajam vertinimui pasitelkiamos pradinės ateinančių trejų metų prognozės prielaidos. Esant poreikiui kapitalo prognozės gali būti perskaičiuojamos.

B.3.2.5 Verslo planas

Prognozuojama įmokų pagal draudimo produktus suma pateikia indikaciją apie verslo siekiamos prisiimti draudimo rizikos dydį. Numatomo augimo lygis ir portfelio struktūros pokyčiai yra laikomi strateginio planavimo proceso dalimi ir yra apskaičiuojami ateinančių trejų metų laikotarpiui Verslo plane. Pradinis verslo apimčių tikslas yra peržiūrimas ir tikslinamas atsižvelgiant į prognozuojamą turimą kapitalą, atitinkamus prognozuojamus kapitalo reikalavimus bei testavimo nepalankiausiomis sąlygomis rezultatus.

B.3.2.6 Kapitalo valdymo planas

Kapitalo valdymo planas pateikia informaciją apie Bendrovės kapitalo poziciją, nuosavų lėšų išleidimą ar išpirkimą ir įvertina prognozuojamą kapitalo poziciją vidutiniu laikotarpiu. Kapitalo valdymo plane pateikiama informacija apie:

- Prognozuojamą kapitalo poziciją 3 metų laikotarpiui, įvertintą remiantis Verslo planu;
- Poreikį atlaikyti galimą išorės įvykių poveikį, kaip numato testavimo nepalankiausiomis sąlygomis rezultatai;
- Galimybę investuoti į naujus įsigijimus, operacijas ar pasinaudoti kitomis palankiomis aplinkybėmis;
- Galimybę pritraukti papildomo kapitalo;
- Galimybę imtis valdymo veiksmų siekiant sumažinti riziką.

B.3.2.7 Rizikų apetito limitų nustatymas

Remiantis testavimo nepalankiausiomis sąlygomis rezultatais bei Kapitalo valdymo ir Verslo planu yra peržiūrimi ir nustatomi rizikų limitai.

B.3.2.8 Savo rizikos ir mokumo ataskaitos peržiūra ir patvirtinimas

Atsižvelgiant į aukščiau minėtų etapų išvadas ir rezultatus, parengiama savo rizikos ir mokumo vertinimo ataskaita ir teikiama Bendrovės Valdybai peržiūrėti ir patvirtinti.

B.3.2.9 Bendrovės rizikos pagal nustatytus limitus stebėseną

Rizikos stebėseną vykdo visa Bendrovė, tačiau Rizikos valdymo funkcija vykdo visų nustatytų rizikų ir rizikos reikšmių pagal Rizikų Apetito sistemos rodiklius stebėseną. Detali informacija apie prisiimtos rizikos ir limitų palyginimą pateikiama ketvirtinėse Rizikų komiteto ataskaitose bei ataskaitose Valdybai. Esant reikšmingiems nuokrypiams nuo Bendrovės patvirtinto Verslo plano ar Kapitalo valdymo plano, analizuojamas poreikis atlikti neeilinį testavimą nepalankiausiomis sąlygomis bei savo rizikos ir mokumo vertinimą.

B.4 Vidaus kontrolės sistema

Vidaus kontrolės sistema padeda įgyvendinti Bendrovės rizikos valdymo sistemą, nustatydamą procesus ir sistemas, reikalingas vykdyti įstatymų ir teisės aktų reikalavimus, ir užtikrinti veiksmingą bei efektyvų strateginių tikslų vykdymą, įskaitant finansinės ir nefinansinės informacijos patikimumą ir prieinamumą.

Pagrindiniai vidaus kontrolės sistemos tikslai yra šie:

- Bendrovės veikla turėtų būti grindžiama veiksmingu Bendrovės turto ir kitų išteklių naudojimu, siekiant užkirsti kelią galimiems Bendrovės nuostoliams;
- Bendrovės vidaus reikmėms naudojama finansinė ir nefinansinė informacija, taip pat priežiūros institucijoms ar kitoms šalims teikiama informacija turėtų būti patikima, tinkama ir teikiama laiku;
- Bendrovės veikla turėtų atitikti Bendrovės veiklos strategiją, taip pat atitikti Lietuvos įstatymus, kitus teisinius reikalavimus bei nustatytas vidaus procedūras.

Bendrovės vidinės kontrolės sistema sudaryta iš trijų kontrolių grupių, kurias sudaro šie pagrindiniai elementai:

- Išankstinė vidaus kontrolė, kuria siekiama užkirsti kelią piktnaudžiavimams, išvengti veiklos klaidų, klaidinančių arba neteisingų duomenų įtraukimo į duomenų bazines, į apskaitą arba finansines ataskaitas. Išankstinę vidaus kontrolę sudaro:
 - Politikų ir procedūrų nuostatos;
 - Finansinių kontrolių sistema;
 - Reikalavimų atitikties sistema;
 - Deleguotų atsakomybių sistema;
 - IT ir operacijų vidinė kontrolė;
 - Ataskaitų sistema.
- Specialioji (momentinė) vidaus kontrolė, kurią vykdančiam atliekamas netikėtas atskirų procesų, operacijų, turto ar jo dalies patikrinimas operacijų metu arba tuoj pat jas atlikus.
- Paskesnioji vidaus kontrolė yra skirta piktnaudžiavimams, klaidoms, netikslumams, apgaulės atvejams, neteisingiems arba klaidinantiems duomenims, atsiradusiems apskaitoje arba finansinėse ataskaitose, šalinti ar ištaisyti. Paskesniąją vidaus kontrolę sudaro:
 - Nuolatinė vidinė kontrolė;
 - Žalų procesų ir valdymo kontrolė;
 - Politikų įgyvendinimo įsivertinimas.

B.4.1 Atitikties funkcija

Atitikties vertinimo funkcija (toliau - Atitikties funkcija) yra viena iš pagrindinių funkcijų ir apima atitikties rizikų identifikavimą, vertinimą, stebėseną ir valdymą bei su tuo susijusį konsultavimą ir ataskaitų teikimą. Asmenis, atsakingus už atitikties funkcijos vykdymą, skiria ir atšaukia Bendrovės Valdyba. Atitikties funkcija yra tiesiogiai atskaitinga Valdybai.

Atitikties funkciją vykdo Teisės, atitikties ir rizikų valdymo skyriaus teisininkai.

Atitikties funkcija priskiriama antrai gynybos linijai ir yra atsakinga už efektyvios atitikties sistemos sukūrimą ir įgyvendinimą.

Atitikties funkcijos tikslas yra užtikrinti, kad Bendrovės veikla atitiktų įstatymų, kitų teisės aktų ir Bendrovės vidaus dokumentų reikalavimus bei nustatytas PZU Grupės ir Bendrovės politikas bei elgesio standartus. Atitikties funkcija taip pat yra atsakinga už Atitikties rizikos nustatymą ir vertinimą.

Atitikties funkcija įgyvendinama atliekant:

- teisės aktų, Bendrovės įstatų, Bendrovės Stebėtojų tarybos ir Valdybos nutarimų, generalinio direktoriaus įsakymų ir kitų vidaus teisės aktų laikymosi ir įgyvendinimo vertinimą ir patarimą Bendrovės Valdybai atitikties

Draudimo įstatymui ir bei kitiems teisės aktams, priimtiems pagal 2009 m. lapkričio 25 d. Europos Parlamento ir Tarybos direktyvą 2009/138/EB dėl draudimo ir perdraudimo veiklos pradėjimo ir jos vykdymo (Mokumas II), Bendrovės vidaus teisės aktams klausimais;

- teisės aktų pasikeitimų stebėjimą ir galimo jų poveikio Bendrovei vertinimą, atitikties rizikos nustatymą ir vertinimą;
- Bendrovės veiklos atitikimo įstatymų, Bendrovės vidaus taisyklių ir elgesio standartų reikalavimams rizikos nustatymą ir vertinimą;
- atitikties kultūros stiprinimą ir skatinimą laikytis Bendrovės veiklą reguliuojančių teisės aktų reikalavimų;
- bendradarbiavimą ir pozityvių ryšių sukūrimą ir palaikymą su priežiūros institucijomis;
- tinkamos vidaus kontrolės sistemos rengimą bei įdiegimą.

Atitikties rizikų valdymo politika yra pagrindinis dokumentas, apibrėžiantis atitikties rizikos valdymą Bendrovėje. Ši politika nustato Atitikties funkcijos teises, pareigas ir atsakomybę.

Atitikties priežiūros valdymas vykdomas vadovaujantis Atitikties priežiūros planu. Atitikties priežiūros plane nustatomi veiksmai, kurių turi būti imamasi siekiant užtikrinti atitiktį, pagal Atitikties rizikų valdymo politikoje nurodytas Bendrovės veiklos sritis, susijusias su teisės aktų laikymusi. Šis planas taip pat apima visus veiksmus, kurių Bendrovė imasi reaguojant į teisės aktų pažeidimus, tų veiksmų įgyvendinimo bei efektyvumo priežiūrą.

Atitikties funkcija ne rečiau kaip kas ketvirtį Bendrovės Rizikų komitetui teikia informaciją apie atitikties rizikos valdymą ir ne rečiau kaip vieną kartą per metus Bendrovės Valdybai teikia išplėstinę Atitikties ataskaitą, apimančią visą Bendrovės veiklą.

B.4.2 Vidaus audito funkcija

Vidaus audito funkcija (toliau – Vidaus auditas) nepriklausoma, objektyvi bei vykdoma patarimo pobūdžio veikla funkcija, kurios tikslas yra tobulinti Bendrovės operacinę veiklą, sukuriama jai pridėtinę vertę.

Vidaus audito funkcija atlieka nepriklausomą rizikos vertinimą, visų padalinių, produktų, sistemų, verslo procesų, rizikos valdymo procesų tyrimą, tokiu periodiškumu, kuris priklauso nuo identifikuotų rizikos sričių ir realaus rizikos lygio, o taip pat nuo vidinės kontrolės svarbos ir veiksmingumo siekiant šią riziką mažinti.

Vidaus audito nepriklausomumą garantuoja:

- Vidaus audito tarnybos funkcinė atskaitomybė Stebėtojų tarybai;
- Vidaus audito tarnybos teisė į objektyvų ir nepriklausomą audito apimtį nustatymą bei audito rezultatų pateikimą.

Vidaus audito tarnyba informuoja Valdybos Pirmininką ir Stebėtojų tarybos pirmininką apie kiekvieną bandymą apriboti audito apimtį.

Vidaus audito funkcija savo veikloje vadovaujasi Tarptautiniais Profesinės Vidinio Audito Praktikos Standartais.

Vidaus audito tikslas užtikrinti kad:

- numatyti tikslai yra realizuojami, o visos realios rizikos, galinčios daryti įtaką teisingai procesų realizacijai, buvo identifikuotos;
- nuostatai, taisyklės ir procedūros, kurios kyla iš bendrai galiojančių teisės normų ar vidinių aktų, yra patvirtintos bei jų laikomasi;
- mechanizmai ir procedūros, sudarantys vidinės kontrolės sistemą yra adekvatūs identifikuotų rizikų atžvilgiu ir veiksmingi, atsižvelgiant į teisingą įmonės veiklą, bei leidžia išvengti galimų problemų atsiradimo, taip pat leidžia nustatyti neatitiktis ir minimizuoti nuostolius.

Vidaus auditai vykdomi vadovaujantis metiniu audito planu. Audito planas parengiamas remiantis reikšmingomis Bendrovės veiklos sritimis, įvertinant galimą poveikį rizikai. Vidaus audito planą tvirtina Bendrovės Stebėtojų taryba.

Vidaus auditas rengia rašytinę ataskaitą, kuri teikiama Bendrovės Valdybai ir Stebėtojų tarybai ne rečiau kaip kartą per metus. Ataskaitoje pateikiama informaciją apie įvykdytus auditus ir jų išvadas bei vidaus kontrolės ir rizikos valdymo sistemos vertinimus.

B.4.3 Aktuarinė funkcija

Aktuarinė funkcija yra viena iš pagrindinių funkcijų ir apima techninių atidėjinių skaičiavimo koordinavimą, kad būtų tenkinami Mokumas II techniniams atidėjiniams keliami reikalavimai. Šią funkciją atlieka asmenys, turintys aktuarinės ir finansų matematikos žinių, susijusių su Bendrovės veiklos rizikos pobūdžiu, mastu ir sudėtingumu bei turintys reikiamą profesinę patirtį.

Aktuarinės funkcijos tikslas yra nustatyti Bendrovės įsipareigojimus siekiant įvertinti esamą ir prognozuojamą Bendrovės mokumo būklę. Aktuarinės funkcijos atsakomybes sudaro:

- Techninių atidėjinių skaičiavimo koordinavimas;
- Tinkamos metodikos ir modelių bei tinkamų prielaidų, taikomų techniniams atidėjiniams skaičiuoti, pasirinkimas;
- Duomenų, naudojamų skaičiuojant techninius atidėjinius, pakankamumo ir kokybės vertinimas;
- Tiksliausių įverčių ir patirties palyginimas;
- Bendrovės Valdybos informavimas apie techninių atidėjinių skaičiavimo patikimumą ir tinkamumą;
- Tinkamų aproksimacijos metodų taikymas, jei nepakanka tinkamos kokybės duomenų, užtikrinimas;
- Bendros draudimo rizikos prisiėmimo politikos vertinimas;
- Perdraudimo sutarčių tinkamumo vertinimas;
- Veiksmingas rizikos valdymo sistemos įgyvendinimas, visų pirma tiek, kiek tai susiję su rizikos modeliavimu, kuriuo grindžiamas mokumo kapitalo ir minimalaus kapitalo reikalavimų skaičiavimas, ir prie Bendrovės atliekamo savo rizikos ir mokumo vertinimo.

Aktuarinė funkcija rengia rašytinę ataskaitą, kuri teikiama Bendrovės Valdybai ne rečiau kaip kartą per metus. Ataskaitoje pateikiamos Aktuarinės funkcijos atliktos užduotys ir jų rezultatai, o taip pat aiškiai nurodomi bet kokie nustatyti trūkumai ir pateikiamos rekomendacijos, kaip šie trūkumai gali būti ištaisyti.

B.4.4 Rizikos valdymo funkcija

Rizikos valdymo funkcija yra viena iš pagrindinių funkcijų ir apima rizikų identifikavimą, vertinimą, stebėseną, valdymą bei ataskaitų teikimą. Rizikos funkcija yra tiesiogiai atskaitinga Bendrovės Valdybai.

Rizikos funkcijos tikslas yra parengti tinkamą rizikos valdymo sistemą, kuri būtų proporcingai įdiegta.

Rizikos funkcijos atsakomybes sudaro:

- Rizikos valdymo strategijos, atitinkančios ilgalaikę veiklos strategiją rengimas;
- Tinkamos Rizikos valdymo sistemos rengimas bei įdiegimas, o taip pat jos įgyvendinimo stebėjimas Bendrovėje;
- Savo rizikos ir mokumo vertinimo proceso įdiegimas bei koordinavimas Bendrovėje;
- Rizikos valdymą Bendrovėje reglamentuojančių vidaus dokumentų rengimas bei jų įgyvendinimo stebėjimas, o taip pat rizikos valdymo priemonių rengimas;
- Bendrovės Rizikos apetito rengimas ir atitikties nustatytiems limitams stebėjimas;
- Informacijos apie Bendrovei reikšmingą riziką teikimas Valdybai ir Stebėtojų tarybai;
- Bendrovės Rizikos valdymo sistemos vertinimas;
- Naujų ir išorinių rizikų identifikavimas ir vertinimas.

Rizikos funkcija ne rečiau kaip kas ketvirtį Bendrovės Rizikų komitetui teikia informaciją apie rizikos valdymą ir ne rečiau kaip vieną kartą per metus Bendrovės Valdybai teikia išplėstinę Rizikų valdymo ataskaitą, apimančią visą Bendrovės veiklą.

B.5 Užsakomosios paslaugos

Bendrovės funkcijų, kurios yra Bendrovei svarbios ar esminės, perdavimas išorės paslaugų teikėjui yra laikomas Užsakomųjų paslaugų (angl. outsourcing) pirkimu, vadovaujantis Lietuvos Respublikos įstatymais, reglamentuojančiais užsakomųjų paslaugų susitarimų sudarymą, bei Lietuvos banko paaiškinimais, pateiktais finansų rinkos dalyviams.

Įgyvendinant Mokumas II bei Lietuvos Respublikos teisės aktų reikalavimus, užsakomųjų paslaugų pirkimas Bendrovėje aprašytas Užsakomųjų paslaugų politikoje.

Sprendimą dėl Bendrovės esminių ar svarbių funkcijų perdavimo išorės Paslaugų teikėjui priima Bendrovės Valdyba.

Padalinys ar darbuotojas, teikiantis siūlymą perduoti Bendrovės esmines arba svarbias funkcijas ar veiklą išorės partneriui (toliau - Sutarties savininkas), rengia kriterijus ir reikalavimus potencialiam Paslaugų teikėjui. Paslaugų teikėjas vertinamas pateikiant paslaugų teikėjui užpildyti Bendrovės patvirtintą formą. Atitinkamai turi būti užtikrintas partnerio skaidrumas, t.y. partneriui pasirašytinai užpildant sąžiningumo deklaracijos dokumentą (patvirtintą Bendrovės formą).

Vertinant potencialius Paslaugų teikėjus turi būti atlikta išsami analizė (due diligence), kuri apima visos prieinamos informacijos apie Paslaugų teikėją vertinimą, įskaitant, bet neapsiribojant:

- patirtį bei kompetenciją įgyvendinant ir vykdant perduotą veiklą per visą sutarties galiojimo laiką;
- finansinį patikimumą ir įsipareigojimų vykdymą net ir nepalankiomis sąlygomis;
- verslo kultūrą ir reputaciją, teisės aktų reikalavimų laikymąsi, pareikštus skundus ir vykstančius ar potencialius teismo procesus;
- saugumą ir vidaus kontrolę, audito vykdymą, atskaitomybę ir stebėjimo vykdymą, veiklos tęstinumo valdymą. Bendrovė turi įsitikinti, kad Paslaugų teikėjas turi galimybę tinkamai atskirti Bendrovės klientų informaciją, dokumentus, įrašus ir turtą nuo kitos Paslaugų teikėjo disponuojamos informacijos ar duomenų, siekiant išlaikyti Bendrovės klientų konfidencialumą, bei tinkamas priemones užtikrinti Bendrovės konfidencialios informacijos apsaugą. Pavyzdžiui, tais atvejais, kai Paslaugų teikėjas vykdo kelių draudimo bendrovių perduotas panašias funkcijas, turi būti pasitelktos efektyvios priemonės, kad būtų išvengta kelių bendrovių informacijos/dokumentų, įrašų ar turto supainiojimo;
- išorės veiksnius, tokius kaip valstybės, kurioje veikia Paslaugų teikėjas, politinė, ekonominė, socialinė ir teisinė aplinka bei kiti veiksniai, galintys turėti įtakos perduotų funkcijų tinkamam vykdymui;
- Paslaugų teikėjo vykdomo jo darbuotojų įvertinimo ir atrankos lygį;
- veiksnius, galinčius lemti per didelę koncentraciją, jei pagal kelias sutartis Veiklos rangos paslaugas teikia vienas Paslaugų teikėjas.

Sutarties savininkas, suderinęs su Rizikos funkcija; ir, jei paslaugos teikiamos debesijos būdu, su Kibernetinės saugos vadovu, raštu parengia atliktos išsamos analizės (due diligence) išvadas kartu su papildomais dokumentais (jei yra) pateikia Bendrovės Pirkimų komisijai. Pirkimų komisija iš pateiktų kandidatų išrenka Paslaugų teikėją, kuriam bus perduotos Bendrovės esminės ar svarbios funkcijos arba veikla.

Bent kartą per metus arba kartą per sutarties galiojimo terminą, jeigu sutarties galiojimo terminas yra trumpesnis nei vieneri metai, Bendrovė atlieka Paslaugų teikėjo pagal Užsakomųjų paslaugų sutartį vykdomos veiklos patikrą, kurios tikslas – nustatyti patikėtų veiksmų vykdymo kokybę, atsižvelgiant į teisės aktų, Bendrovės vidaus tvarkų reikalavimus bei kitus Bendrovės reikalavimus, taikomus tokio pobūdžio veiksams. Ne rečiau kaip kartą per kalendorinius metus Bendrovės Valdybai pateikiama ataskaita apie Užsakomųjų paslaugų sutarčių vykdymą bei atliktas vidaus kontroles ir nustatytus neatitikimus per praėjusius kalendorinius metus.

Siekiant sumažinti Užsakomųjų paslaugų sutarties nutraukimo arba Paslaugų teikėjo likvidavimo riziką, Bendrovė išlaiko atitinkamą perduotos veiklos kontrolės lygį ir pasilieka teisę tam tikru mastu dalyvauti šioje veikloje, kad, susiklosčius minėtoms aplinkybėms, galėtų tęsti savo veiklos operacijas, nepatirdama didelių nuostolių ir nenutraukdama veiklos bei paslaugų teikimo savo klientams.

B.6 Valdymo sistemos vertinimas

Bendrovės Valdymo sistemos peržiūrą atlieka Atitikties funkcija, suderinus su Rizikos valdymo funkcija.

Asmenys, atliekantys Valdymo sistemos peržiūrą, atsižvelgia į vidaus ir išorės veiksnius, kurie gali turėti įtakos Bendrovės valdymui.

Peržiūros metu taip pat atliekamas Bendrovės Stebėtojų tarybos ir Valdybos narių individualios ir kolegialios veiklos bei Bendrovėje veikiančių komitetų veiklos veiksmingumo bei pasiektų strateginių ir veiklos tikslų vertinimas.

Atliktos peržiūros apimtis, rezultatai ir išvados dokumentuojami, Bendrovės Stebėtojų taryba, Valdyba ir administracijos vadovas supažindinami su šia informacija.

Bendrovės Valdyba tvirtina valdymo sistemos tobulinimo planą ir užtikrina, kad būtų atlikti atitinkami valdymo sistemos pakeitimai, ištaisant peržiūros metu nustatytus trūkumus.

Valdymo sistemos peržiūra atliekama ne rečiau kaip kartą per metus.

2021 metais Bendrovės Atitikties ir Rizikų valdymo funkcijos atliko valdymo sistemos peržiūrą. Peržiūros metu reikšmingų neatitikimų nenustatyta: Bendrovė valdoma efektyviai, atsižvelgiant į Bendrovės veiklos pobūdį, mastą ir kompleksumą.

B.7 Kita informacija

B.7.1 Investavimo principai

Bendrovės turto valdymas 2021 metų pabaigoje buvo perduotas valdyti bendrovei TFI PZU SA. Bendrovė vadovaujasi apdairaus investuotojo principu, todėl turtas investuojamas taip, kad būtų užtikrintas viso investicijų portfelio, kaip visumos, saugumas, kokybė, likvidumas ir pelningumas bei jo prieinamumas. Bendrovės turtas yra saugomas komerciniuose bankuose, turinčiuose teisę teikti investicines paslaugas Lietuvos Respublikoje ar kitoje valstybėje narėje ir registruotą buveinę ar padalinį Lietuvos Respublikoje.

Vadovaujantis saugumo principu, Bendrovės turtas valdomas taip, kad neigiamas investicijų vertės pokytis neviršytų priimtino rizikos lygio, nustatyto rizikos apetito dokumente.

Vadovaujantis kokybės principu:

- Bendrovės turtas yra investuojamas reguliuojamose rinkose;
- Turtas yra pakankamai diversifikuojamas, kad būtų išvengta priklausomybės nuo vieno konkretaus turto, emitento arba įmonių grupės ir rizikos susikaupimo Bendrovės investicijų portfelyje, kaip visumoje. Investicijos į turtą, kurį išleido tas pats emitentas arba tai pačiai grupei priklausantys emitentai, neturi padidinti priimtino rizikos koncentracijos lygio;
- Bendrovė laikosi nuomonės, kad kredito reitingas nėra absoliutus finansinės priemonės kokybės garantas.

Vadovaujantis likvidumo principu Bendrovės turtas yra valdomas taip, kad investicijos galėtų būti greitai ir be reikšmingų sąnaudų parduotos.

Bendrovė, vadovaudamasi pelningumo principu, siekia metiniame biudžete numatytos investicijų grąžos, atsižvelgiant į tai, koks didžiausias neigiamas investavimo rezultatas yra priimtinas. Šis priimtinas dydis - Bendrovės nustatytas rinkos rizikos apetito limitas bei rinkos rizikos tolerancijos ribos.

Bendrovė nuolat stebi finansų rinkos aplinką, vykstančius pokyčius, visas rinkos naujienas. Dėl pokyčių rinkoje Bendrovė susiduria su potencialia investicijų rizika. Rizikų stebėjimas ir kontrolė yra pagrįsti nuolatine rizikos rodiklių peržiūra, siekiant laiku užfiksuoti nukrypimus nuo nustatytų dydžių (įskaitant limitus), tinkamai ir laiku reaguoti į rizikų lygio neigiamą pasikeitimą ir, atitinkamai, priimti sprendimus.

Bendrovė nuolat, nustatytais terminais, nustato rinkos riziką, pagal Rizikų valdymo strategijoje apibrėžtas rizikos kategorijas. Testavimo nepalankiausiomis sąlygomis metu, Bendrovė įvertina visas patiriamas rizikos rūšis. Vertinimo procesas yra neatskiriama Bendrovės valdymo ir sprendimų priėmimo proceso sudedamoji dalis.

Bendrovė nuolat vykdo investavimo rezultatų, investicijų portfelio ir jo pokyčių, turto pasiskirstymo ir ribų, rinkos rizikų, likvidumo ir valiutų pozicijų stebėjimą. Bendrovės Vadovybei bei Valdybai nustatytais terminais yra teikiamos ataskaitos apie turimą investicijų portfelį bei techninių atidėjinių padengimą turtu.

Su investiciniais vienetais ir indekso vertės pasikeitimu susijusių Bendrovės sutarčių investicijos parenkamos atsižvelgiant į draudėjų ir naudos gavėjų interesus, vadovaujantis Bendrovės Verslo planu bei atitinkamais Valdybos nutarimais. Kilus interesų konfliktui Bendrovė užtikrina, kad investicija būtų naudingiausia draudėjams ir naudos gavėjams.

C. RIZIKOS POBŪDIS

Pagrindinės rizikos kategorijos, kurias apima Bendrovėje taikoma rizikos valdymo sistema, yra draudimo, rinkos, kredito, koncentracijos, operacinė ir atitikties. Be pagrindinių rizikos kategorijų Bendrovė vykdo ir reputacinės, strateginės bei išorinės (emerging) rizikų stebėseną.

Draudimo rizika yra pati reikšmingiausia Bendrovės rizika, tačiau vykdydama įprastą ir investicijų valdymo veiklą, Bendrovė susiduria ir su įvairia finansine rizika, įskaitant kredito riziką, likvidumo riziką ir rinkos riziką. Bendrovės vadovybė, nustatydamą prisiimamos rizikos ribas, siekia minimizuoti galimą neigiamą finansinės rizikos poveikį Bendrovės finansiniams veiklos rezultatams.

C.1 Draudimo veiklos rizika

C.1.1 Bendrovei kylanti draudimo rizika

Draudimo rizika – tai nuostolių rizika, kuri apibrėžiama kaip galima žala arba kaip neigiamas draudimo įsipareigojimų vertės pokytis dėl netinkamų kainodaros ar atidėjinių formavimo prielaidų. Draudimo rizika yra pati reikšmingiausia Bendrovės rizika.

Bendrovėje valdomos šios draudimo rizikos:

Mirtingumo rizika – nuostolio arba nepalankaus draudimo įsipareigojimo pokyčio rizika, atsirandanti dėl mirtingumo rodiklio lygio, tendencijų ar nepastovumo pokyčių, kai dėl padidėjusio mirtingumo rodiklio padidėja draudimo įsipareigojimai.

Sergamumo rizika – nuostolio arba nepalankaus draudimo įsipareigojimo pokyčio rizika, atsirandanti dėl negalios, ligų ir sergamumo lygio, tendencijų ar nepastovumo pokyčių.

Nutraukimų rizika – nuostolio arba nepalankaus draudimo įsipareigojimų pokyčio rizika, atsirandanti dėl įvairių rodiklių lygio, tendencijų ar kintamumo pokyčių, įskaitant sutarčių nutraukimą ar draudimo polisų išpirkimą.

Sąnaudų rizika – nuostolio arba nepalankaus draudimo įsipareigojimų pokyčio rizika, atsirandanti dėl pasikeitusio draudimo ar perdraudimo sutarčių aptarnavimo išlaidų lygio, jo tendencijų ar nepastovumo.

Ilgamžiškumo rizika – nuostolio arba nepalankaus draudimo įsipareigojimų pokyčio rizika, atsirandanti dėl mirtingumo rodiklio lygio, tendencijų ar nepastovumo pokyčių, kai dėl sumažėjusio mirtingumo rodiklio išauga draudimo įsipareigojimai.

Katastrofų rizika – nuostolio arba nepalankaus draudimo įsipareigojimo pokyčio rizika, atsirandanti dėl labai netikslaus vertinimo ir prielaidų sudarant atidėjinius kraštutiniams arba išimtiniais įvykiams.

Rezervų rizika – ne gyvybės draudimo nuostolių ar nepalankių draudimo įsipareigojimų pokyčių rizika, atsirandanti dėl išmokėtų žalų skaičiaus, dažnumo ir apimties bei žalos sumų kitimo.

Įmokų rizika – ne gyvybės draudimo nuostolių ar nepalankių draudimo įsipareigojimų pokyčio rizika, atsirandanti dėl draudiminių įvykių dažnumo ir jų apimties pokyčių.

C.1.2 Draudimo rizikos matavimas ir vertinimas

Bendrovės Draudimo rizikos politika nustato reikalavimus efektyviam draudimo rizikos valdymui, įskaitant rizikos identifikavimą, matavimą ir vertinimą bei priežiūrą ir kontrolę.

Bendrovės portfelį sudaro virš 41.000 polisų (virš 25 produktų). Šiuo metu yra parduodami 5 produktai, iš kurių investicinis (Inv_301) produktas yra dažniausiai pasirenkamas sudarant naujas sutartis.

Bendrovė susiduria su šiomis pagrindinėmis draudimo rizikomis: gyvybės, kritinių ligų, nelaimingų atsitikimų ir mirties dėl nelaimingo atsitikimo. Investicinio draudimo klientai dažniausiai renkasi šiek tiek didesnes draudimo sumas.

Draudimo veiklos rizikos stebėseną ir kontrolę vykdoma vadovaujantis patvirtinta draudimo rizikos rodiklių sistema, kuri padeda laiku įvertinti draudimo rizikos lygio pokyčius ir veiksnius, kurie gali turėti įtakos Bendrovės draudimo rizikos lygiui. Tikrinama, ar draudimo veiklos rizikos lygis neviršija nustatyto priimtino draudimo veiklos rizikos lygio. Draudimo rizikos valdymui ir stebėjimui Bendrovė yra nusistačiusi rizikos profilio ir rizikos tolerancijos limitus pagal standartinės mokumo formulės kapitalo reikalavimą bei papildomus pagrindinius draudimo rizikos rodiklius.

Lentelėje apačioje pateikiamas rizikos kapitalo poreikis gyvybės ir sveikatos rizikoms. Ataskaitiniu periodu rizikos kapitalo poreikis gyvybės ir sveikatos rizikoms nuosekliai augo dėl augančio draudimo sutarčių portfelio. Didžiausia rizika kyla dėl galimo draudimo sutarčių nutraukimų bei mirtingumo ir sergamumo svyravimų.

Draudimo rizikos reikalaujamas kapitalas	Gyvybės		Sveikatos	
	2021	2020	2021	2020
Mirtingumo rizika	1 017	955	69	54
Ilgaamžiškumo rizika	0	0	0	0
Neįgalumo ir sergamumo rizika	0	0	5 446	5 014
Draudimo išlaidų rizika	1 170	1 163	1 169	1 163
Tikslinimo rizika	0	0	0	0
Galiojimo pabaigos rizika	6 246	4 359	2 927	2 454
Katastrofų rizika	477	422	263	262
Draudimo veiklos rizikos modulio diversifikacija	-1 729	-1 567	-2 760	-2 445
Bendras draudimo veiklos rizikos kapitalo reikalavimas	7 180	5 332	7 114	6 502

9 lentelė. Draudimo rizikos reikalaujamas kapitalas

Be rizikos profilio ir rizikos tolerancijos limitų, Bendrovė papildomai stebi šiuos pagrindinius draudimo rizikos rodiklius (KRI):

- Grynąjį nuostolingumą ir grynąjį nuostolingumą pagal rizikų grupes;
- Administracinių sąnaudų rodiklį;
- Įsigijimo sąnaudų rodiklį;
- Draudimo sumos išnaudojimo rodiklį;
- Didžiausių nuostolių koncentracijos rodiklį;
- Sutarčių nutraukimo rodiklį;
- Įmokų mokėjimo sustabdymo rodiklį;
- Dalinio kapitalo atsiėmimo rodiklį;
- Sutarčių, kurių draudimo suma liekanti Bendrovei viršija 30 000 eurų vienai rizikai, o NA atveju - 45 000 eurų limitas, rodiklį;
- Pasirašytų draudimo įmokų rodiklį;
- Draudimo rizikos prisiėmimo rodiklį;
- Žalų sureguliojimo sąnaudų rodiklį.

Toliau apžvelgiami pagrindiniai rizikos rodikliai (KRI).

Mirtingumo ir sergamumo rizikos yra kontroliuojamos stebint nuostolingumą. Nuostolingumo dydis parodo santykį tarp apmokėtų žalų ir atitinkamų rizikų mokesčių. Analizuojamos gyvybės, kritinių ligų, nelaimingų atsitikimų ir mirties nuo nelaimingo atsitikimo rizikos. Ataskaitiniu laikotarpiu nebuvo ženklių rodiklio svyravimų.

Gyvybės draudimo įmonės prisiimamą draudimo koncentracijos riziką galima vertinti pagal didžiausių nuostolių koncentracijos rodiklį, nagrinėjant vienos šimtosios (1 proc.) klientų, pasirinkusių didžiausias gyvybės draudimo sumas, draudimo sumos santykį su bendra portfelio gyvybės draudimo suma. 2020-2021 metais šis rodiklis, išskaidytas pagal draudimo rizikas, kito nežymiai bei neviršijo 10 proc (žalia zona).

Pagrindinė draudimo rizika – tai apdraustojo/apdraustųjų mirtis. Papildomai draudėjas gali pasirinkti draudimo apsaugas nuo kritinių ligų, nelaimingų atsitikimų ar mirties nuo nelaimingų atsitikimų. Beveik visi klientai papildomai renkasi apsidrausti ir nuo nelaimingų atsitikimų. Mažiausiai populiarius papildantysis draudimas – tai mirties nuo nelaimingų atsitikimų draudimas.

Nutraukimų rizika yra stebima pagal nutraukimų ir įmokų sustabdymo lygį, kuris stebimu laikotarpiu svyruoja nuo 5 proc. iki 15 proc.

Išlaidų rizika kontroliuojama pagal administracinių ir įsigijimo sąnaudų rodiklius, kurių dydis 2020-2021 metais neviršija prisiimamos tolerancijos ribos.

C.1.3 Draudimo rizikos valdymas

Bendrovė draudimo riziką valdo stebėdama rizikos profilio, rizikos tolerancijos limitus ir pagrindinius rizikos rodiklius. Jei stebimi limitai ar rodikliai viršija Bendrovės nusistatytą priimtina lygį, Bendrovė gali imtis atitinkamų veiksmų:

- Nebeplatinti produkto;
- Peržiūrėti produkto kainodarą;
- Įsigyti papildomą persidraudimą.

Bendrovės persidraudimo programa ir strategija peržiūrima kiekvienais metais. Siekiant išlaikyti atitinkamą rizikos lygį, Bendrovė reguliariai stebi ir vertina persidraudimo programos pokyčių poreikį.

C.1.3.1 Persidraudimas

Bendrovė draudimo riziką valdo prisiimtus įsipareigojimus perdraudama kitose draudimo/perdraudimo įmonėse. Persidraudimo programos esmė – maksimali Bendrovės veiklos apsauga, užtikrinanti įsipareigojimų klientui vykdymą. Persidraudimo tikslas – parinkti ir įgyvendinti persidraudimo programas, užtikrinančias kiekvienos draudimo rūšies saugų ir pozityvų vykdymą, sumažinti prisiimamą riziką bei sustiprinti Bendrovės finansinius pajėgumą ir patikimumą. Persidraudimo tikslas gali būti nuostolių dėl prisiimtos draudimo rizikos sumažinimas, būtinosios mokumo atsargos sumažinimas, turimo kapitalo efektyvesnis naudojimas ar galimybės prisiimti kitas draudimo rizikas išplėtimas.

Proporcinis persidraudimas paprastai yra naudojamas pastovių draudimo sumų sutarčių persidraudimui, taip pat naujoms draudimo rūšims, kurių draudiminių įvykių dažnis yra didelis. Ne proporcinis persidraudimas naudojamas žemo draudžiamųjų įvykių dažnio draudimo rūšims ir ypač didelės rizikos draudimo sutartims. Persidraudimo programos vykdymo kontrolė yra pastovus procesas, kurį reglamentuoja kontrolės sistema persidraudimo veiklos atžvilgiu.

Pasirinkdama perdraudiką Bendrovė vadovaujasi saugaus, skaidraus, patikimo ir apdairaus valdymo principais. Perdraudiko finansinio pajėgumo reitingas turi atitikti Priežiūros institucijos nutarimu patvirtintus reikalavimus.

Bendrovės gyvybės draudimo sutarčių rizikos yra perdraustos dviejose perdraudimo įmonėse. Draudimo sutartys, sudarytos iki 2012-12-31 dienos, yra perdraustos perdraudimo įmonėje Munich Re (Münchener Rückversicherungs-Gesellschaft), su kuria persidraudimo sutartis galiojo nuo 2002-05-15 (kurią pakeitė 2009-03-25 sudaryta sutartis) iki 2012-12-31. Draudimo sutartys, sudarytos nuo 2013-01-01, yra perdraustos perdraudimo įmonėje RGA (RGA International Reinsurance company LTD) pagal 2013-01-01 įsigaliojusią sutartį.

Persidraudžiamos rizikos pobūdis, perduodamos draudimo sumos ir maksimalios prisiimamos rizikos pagal draudimo grupes abiejose persidraudimo sutartyse sutampa. Perdraudžiamos Gyvybės draudimo, Kritinių ligų draudimo ir Mirties nuo nelaimingo atsitikimo draudimo rizikos.

C.2 Rinkos rizika

C.2.1 Bendrovei kylanti rinkos rizika

Rinkos rizika – nuostolių arba nepalankių finansinės padėties pokyčių rizika, atsirandanti tiesiogiai ar netiesiogiai dėl turto, įsipareigojimų ir finansinių priemonių rinkos kainų lygių svyravimo ir nepastovumo.

Bendrovė susiduria su šiomis rinkos rizikos subkategorijomis:

- Palūkanų normos rizika;
- Nuosavybės vertybinių popierių rizika;
- Turto rizika;
- Skirtumo rizika;
- Koncentracijos rizika;
- Valiutos kurso rizika.

C.2.2 Rinkos rizikos matavimas, vertinimas ir valdymas

Bendrovės Rinkos rizikos valdymo politika nustato reikalavimus rinkos rizikos valdymui, taip pat pagrindinius reikalavimus rinkos rizikos nustatymui, vertinimui, ataskaitų teikimui ir valdymo veiksams.

Rinkos rizikos stebėseną ir kontrolę vykdoma vadovaujantis patvirtinta rinkos rizikos rodiklių ir limitų sistema, kuri padeda laiku įvertinti rinkos rizikos lygio pokyčius ir veiksnius, kurie gali turėti įtakos Bendrovės rinkos rizikos lygiui. Tikrinama, ar rinkos rizikos lygis neviršija nustatyto priimtino rinkos rizikos lygio. Rinkos rizikos valdymui ir stebėjimui Bendrovė yra nusistačiusi rizikos profilio ir rizikos tolerancijos limitus pagal standartinės mokumo formulės kapitalo reikalavimą bei papildomus pagrindinius rinkos rizikos rodiklius ir limitus.

Lentelėje pateikiamas reikalaujamas kapitalas pagal atitinkamus rinkos rizikos submodulius:

Rinkos rizikos reikalaujamas kapitalas	2021	2020
Viso, tūkst. Eur	3 124	2 366
Palūkanų normos rizika	304	246
Nuosavybės VP rizika	388	74
Turto rizika	92	152
Skirtumo rizika	2 451	1 839
Valiutos kurso rizika	80	53
Koncentracijos rizika	879	1 025
Diversifikacija	-1 069	-1 024

10 lentelė. Rinkos rizikos reikalaujamas kapitalas

Pagrindinės Bendrovės rizikos pagal reikalaujamą kapitalą yra nuosavybės VP, palūkanų normos, skirtumo ir koncentracijos rizikos. Bendrovė taiko skaidrumo metodą visiems Kolektyvinio investavimo subjektams, todėl šios investicijos įtakoja visų rinkos rizikos (išskyrus nekilnojamo turto) submodulių rezultatus.

Pagal rinkos rizikai reikalaujamo kapitalo pasiskirstymo rezultatus pastebimas reikšmingas diversifikavimo efektas. Bendrovės rinkos riziką dengiantis turtas, pritaikius skaidrumo metodą kolektyvinio investavimo subjektams, yra:

Turtas	2021 m. gruodžio 31 d.	2020 m. gruodžio 31 d.
Palūkanų normos rizikos submodulį sudarantis finansinis turtas	42 951	40 812
Vyriausybės skolos vertybiniai popieriai	30 876	26 657
Įmonių skolos vertybiniai popieriai	9 007	8 407
Kolektyvinio investavimo subjektai	364	222
Akcijos	9	26
Pinigai	2 328	4 894
Nekilnojamas turtas	367	606
Valiutos rizikos submodulį sudarantis finansinis turtas	42 951	40 812
Vyriausybės skolos vertybiniai popieriai	30 876	26 657
Įmonių skolos vertybiniai popieriai	9 007	8 407
Kolektyvinio investavimo subjektai	364	222
Akcijos	9	26
Pinigai	2 328	4 894
Nekilnojamas turtas	367	606
Skirtumo rizikos submodulį sudarantis finansinis turtas	22 374	18 806
Vyriausybės skolos vertybiniai popieriai	13 367	10 400
Įmonių skolos vertybiniai popieriai	9 007	8 406
Rinkos rizikos koncentracijos submodulį sudarantis finansinis turtas	22 747	19 054
Vyriausybės skolos vertybiniai popieriai	13 367	10 400
Įmonių skolos vertybiniai popieriai	9 007	8 407
Kolektyvinio investavimo subjektai	364	221
Akcijos	9	26
Nekilnojamas turtas	-	-
Turto rizikos submodulį sudarantis finansinis turtas	367	606
Nekilnojamas turtas	367	606
Nuosavybės vertybinių popierių rizikos submodulį sudarantis finansinis turtas	373	248
Kolektyvinio investavimo subjektai	364	222
Akcijos	9	26

11 lentelė. Rinkos riziką dengiantis turtas

Be rizikos profilio ir rizikos tolerancijos limitų, Bendrovė papildomai stebi šiuos pagrindinius rinkos rizikos rodiklius (KRI) ir limitus:

- Investavimo limitų sistemą;
- Maksimalų sukauptą nuostolį;
- Turto ir įsipareigojimų neatitikimą;
- Turto struktūrą.

Toliau apžvelgiami pagrindiniai rizikos rodikliai (KRI) ir limitai.

Investavimo limitų sistema yra sudėtinė Investavimo strategijos dalis, nustatanti Bendrovės leidžiamų finansinių priemonių tipus ir jų diversifikavimo limitus, likvidumo reikalavimą bei sandorių šalies rizikos ribas, remiantis išorinių kredito reitingų agentūrų vertinimais.

Bendrovė stebi sukauptą nuostolį. Maksimalaus sukaupto nuostolio limitas nustatytas atsižvelgiant į Bendrovei priimtina lygį. Jei pasiekiamas maksimalaus nuostolio limitas, Bendrovės vadovybė priima sprendimus dėl tolesnių veiksmų atsižvelgiant į aplinkybes, kurios įtakoja nuostolio atsiradimą.

Turto ir įsipareigojimų valdymo sistema yra sudėtinė Rinkos rizikos valdymo politikos dalis, apibrėžianti Bendrovės turto ir įsipareigojimų valdymo metodus. Turto ir įsipareigojimų valdymas Bendrovėje yra nuolatinis procesas. Turto ir įsipareigojimų neatitikimai daugiausia atsiranda valiutų, terminų ir palūkanų srityse. Valiutų neatitikimas atsiranda, kai

turtas ir įsipareigojimai yra pasirašyti skirtingomis valiutomis. Terminų neatitikimas atsiranda, kai įsipareigojimų pinigų srautai pasiskirstę ilgesniu laikotarpiu (Bendrovės atveju), nei atitinkamų investicijų pabaigos terminai.

Turto vidutinė trukmė sumažėjo nuo 6,05 metų 2019 m. iki 5,88 metų 2020 m. Turto ir įsipareigojimų valdymas pagal terminą atliekamas vertinant skirtingų terminų turto ir įsipareigojimų terminų sumas: turto gryųjų pinigų srautai apskaičiuojami pagal skirtingas išpirkimo datas, koreguojami atsižvelgus į būsimą reinvestavimą, o įsipareigojimų gryųjų pinigų srautai gaunami išskaidžius techninius atidėjinius pagal likusio termino trukmę.

Bendrovė valdydama investicijas vadovaujasi patvirtintais diversifikavimo limitais turto struktūrai. Siekiant sumažinti investicinio portfelio riziką, laikomasi konservatyvios investavimo politikos. Padidėjęs neapibrėžtumas finansų rinkose, neigiamo pajamingumo aplinka sąlygojo pinigų padidėjimą Bendrovės pinigų sąskaitose bankuose.

Toliau pateikiama atskirų rizikos subkategorijų mokumo kapitalo reikalavimo pokyčiai ataskaitiniu laikotarpiu bei kita susijusi informacija.

C.2.3 Palūkanų normos rizika

Palūkanų normos rizika suprantama kaip tikimybė patirti nuostolius pasikeitus finansinių priemonių ar turto vertei arba svyruojant dabartinei prognozuojamų įsipareigojimų pinigų srautų vertei, pasikeitus rinkos palūkanų normų struktūrai ar svyruojant nerizikingų palūkanų normoms.

Reikalaujamas kapitalas palūkanų normos rizikai yra skaičiuojamas kaip kapitalo įtaka padidėjus ar sumažėjus palūkanų normoms, o reikalaujamas kapitalas paskaičiuojamas kaip didesnis dydis palūkanų normų padidėjimo ar sumažėjimo atveju.

Palūkanų normos rizikos reikalaujamas kapitalas	2021	2020
Palūkanų normos padidėjimo įtaka	-154	1 225
Palūkanų normos sumažėjimo įtaka	304	-246
Reikalaujamas kapitalas	304	246

12 lentelė. Palūkanų normos rizikos reikalaujamas kapitalas

Palūkanų normos rizika apima visą, su palūkanų norma susijusį, turtą ir techninius atidėjinius. Investicijos į kolektyvinius investavimo subjektus taikant skaidrumo metodą taip pat įtraukiamos skaičiuojant palūkanų normos rizikos reikalaujamą kapitalą.

Didžiausia įtaka Bendrovės palūkanų normos rizikai siejama su Vyriausybių ir įmonių skolų vertybinių popierių portfeliu.

C.2.4 Nuosavybės vertybinių popierių rizika

Nuosavybės vertybinių popierių rizika suprantama kaip tikimybė patirti nuostolius pasikeitus turto, įsipareigojimų ir finansinių priemonių vertei dėl akcijų rinkos kainų ar jų svyravimų.

Reikalaujamas kapitalas nuosavybės vertybinių popierių rizikai skaičiuojamas 1 ir 2 tipo nuosavybės vertybiniais popieriais taikant standartinį nuosavybės vertybinių popierių rizikos submodulį ir lygus nuosavų lėšų nuostoliui, kuris būtų patirtas šiais momentinio sumažėjimo atvejais: 1 tipo nuosavybės vertybiniais popieriais taikant 39 proc. momentinį vertės sumažėjimą ir simetrinį tikslinimą bei 2 tipo nuosavybės vertybiniais popieriais taikant 49 proc. momentinį vertės sumažėjimą ir simetrinį tikslinimą.

1 tipo nuosavybės vertybinius popierius sudaro nuosavybės vertybiniai popieriai, įtraukti į valstybių, kurios yra Europos ekonominės erdvės arba Ekonominio bendradarbiavimo ir plėtros organizacijos narės, reguliuojamų rinkų biržų prekybos sąrašus. 2 tipo nuosavybės vertybinius popierius sudaro nuosavybės vertybiniai popieriai, įtraukti į valstybių, kurios nėra Europos ekonominės erdvės arba Ekonominio bendradarbiavimo ir plėtros organizacijos narės, biržų prekybos sąrašus, nebiržiniai nuosavybės vertybiniai popieriai, biržos prekės, kitos alternatyvios investicijos ir netiesioginės pozicijos.

Atliekant simetrinį standartinio nuosavybės vertybinių popierių kapitalo poreikio patikslinimą naudojamas EIOPA patvirtintas dydis, nustatytas remiantis dabartinio atitinkamų vertybinių popierių kainų lygio indekso ir tų kainų per atitinkamą laikotarpį indekso svartinio vidurkio funkcija, kaip tai apibrėžta EIOPA metodologijoje. Simetrinis tikslinimas negali būti mažesnis negu –10 proc. ir didesnis negu 10 proc.

Nuosavybės vertybinių popierių rizikos reikalaujamas kapitalas	2021	2020
1 tipo pozicijų reikalaujamas kapitalo po momentinio ir simetrinio įvertinimų	347	37
2 tipo pozicijų reikalaujamas kapitalo po momentinio ir simetrinio įvertinimų	53	74
Diversifikacija	-12	-7
Reikalaujamas kapitalas	388	104

13 lentelė. Nuosavybės vertybinių popierių rizikos reikalaujamas kapitalas

Kapitalo reikalavimas dėl nuosavybės vertybinių popierių rizikos išaugo dėl Bendrovės įsipareigojimų modelio pakeitimo, papildomai sumodeliavus investicijų administravimo sąnaudas, kurių dydis priklauso nuo investavimo kryptyse sukaupto klientų turto. Bendrovė strateginių investicijų į susijusias įmones neturėjo. Bendrovė 2 tipo nuosavybės vertybinių popierių pozicijoms yra priskyrusi tų valstybių nuosavybės vertybinius popierius, kurios nėra EEE ar EBPO narės.

C.2.5 Turto rizika

Turto rizika suprantama kaip tikimybė patirti nuostolius pasikeitus turto, įsipareigojimų ir finansinių priemonių vertei dėl nekilnojamojo turto rinkos kainų ar jų svyravimų.

Turto rizikos kapitalo reikalavimas yra lygus skirtumui tarp nuosavų lėšų ir momentinio 25 proc. nekilnojamo turto vertės pokyčio.

Turto rizikos reikalaujamas kapitalas	2021	2020
Reikalaujamas kapitalas	92	152

14 lentelė. Turto rizikos reikalaujamas kapitalas

Bendrovės nekilnojamo turto pozicijas 2021 metų pabaigai sudarė nuosavoms reikmėms naudojamas turtas - 23 tūkst. eurų ir turtas pagal nuomos sutartis – 351 tūkst. eurų. Nekilnojamo turto vertė nustatyta vykdant konsultacijas su nepriklausomais nekilnojamojo turto ekspertais, išanalizavus nekilnojamojo turto rinką bei atsižvelgus į rinkos pokyčių tendencijas bei atlikus preliminarinius skaičiavimus. Mokumo II skaičiavimams nekilnojamo turto vertė pateikiama tikraja verte.

C.2.6 Skirtumo rizika

Skirtumo rizika suprantama kaip tikimybė patirti nuostolius, dėl palūkanų normų pokyčio ir jų poveikio įtakos turto ir įsipareigojimų būsinių pinigų srautų neatitikimui laiko atžvilgiu.

Skirtumo rizikos reikalaujamas kapitalas apskaičiuojamas kaip obligacijų skirtumų įtakos rezultatas, atsižvelgiant į obligacijų trukmę bei reitingus. Investicijos į kolektyvinius investavimo subjektus taikant skaidrumo metodą taip pat įtraukiamos skaičiuojant skirtumo rizikos reikalaujamą kapitalą.

Bendrovės skirtumo rizikos reikalaujamas kapitalas, pritaikius skaidrumo metodą kolektyvinio investavimo subjektams, yra:

Skirtumo rizikos reikalaujamas kapitalas	2021	2020
Reikalaujamas kapitalas	2 451	1 839

15 lentelė. Skirtumo rizikos reikalaujamas kapitalas

Bendrovės investicijų portfelyje Europos ekonominės erdvės valstybių, kurios turi nacionalinę valiutą, obligacijų, kurios išleistos eurais vertė 2021 m. pabaigoje siekė 10,2 mln. Eur.

Bendrovė Europos ekonominės erdvės valstybių valdžios obligacijų, kurios išleistos kita Europos ekonominės erdvės valstybės nacionaline valiuta nei Eurais, neturėjo.

C.2.7 Koncentracijos rizika

Rizika, kylanti dėl turto portfelio diversifikacijos trūkumo arba dėl didelės sandorio šalies rizikos, įskaitant vieno emitento vertybinius popierius, verslo partnerius ar skolininkus traktuojama kaip koncentracijos rizika.

Bendrovė koncentracijos riziką skaičiuoja vienos pozicijos principu.

Koncentracijos rizikos reikalaujamas kapitalas	2021	2020
Reikalaujamas kapitalas	879	1 025

16 lentelė. Koncentracijos rizikos reikalaujamas kapitalas

Bendrovės turtas yra gerai diversifikuotas, todėl yra išvengiama per didelės priklausomybės nuo bet kurios turto dalies, emitento ar įmonių grupės arba geografinės teritorijos ir pernelyg didelės viso portfelio rizikos koncentracijos. Koncentracijos rizika kyla dėl per didelės koncentracijos pozicijose, kurios viršija tam tikrą viso turto dalį, kuris priklauso nuo tos pozicijos kredito reitingo. Koncentracijos rizika kontroliuojama taikant papildomus limitus investicijoms į vieno emitento finansinius instrumentus.

C.2.8 Užsienio valiutos rizika

Valiutos kurso rizika suprantama kaip tikimybė patirti nuostolius pasikeitus turto, įsipareigojimų ir finansinių priemonių vertei dėl valiutos keitimo kurso ar jo svyravimų.

Eurais yra dominuojanti valiuta vertinant Bendrovės turto ir įsipareigojimų straipsnius.

Bendra gryna pozicija užsienio valiuta 2021 m. pabaigai siekė 321 tūkst. eurų, o reikalaujamas kapitalas sudarė 80 tūkst. eurų.

Užsienio valiutos reikalaujamas kapitalas	2021	2020
Reikalaujamas kapitalas	80	53

17 lentelė. Valiutos rizikos reikalaujamas kapitalas

2021 metais įsipareigojimų užsienio valiuta Bendrovė neturėjo.

Pagrindiniai valiutos kurso rizikos šaltiniai, pritaikius skaidrumo metodą, yra kolektyvinio investavimo subjektų investicijos kita valiuta.

C.3 Kredito rizika

Kredito rizika - nuostolių arba nepalankių finansinės padėties pokyčių rizika, atsirandanti dėl vertybinių popierių emitentų, sandorio šalių ir kitų skolininkų, kurie turi įtakos Bendrovei, mokumo būklės pokyčių ir pasireiškianti sandorio šalies įsipareigojimų nevykdymo rizikos, ypač pagrįstų bankrotų atvejais, skirtumo rizikos (angl. *spread risk*) arba rinkos rizikos koncentracijos forma.

Kredito rizikos valdymas, be kitų dalykų, apima:

- ✓ Rizikos, susijusios su atskiru ūkio subjektu, subjektų grupe, sektoriaus ar šalies, ribų nustatymą;
- ✓ Portfelio diversifikavimą;
- ✓ Įkeisto turto nustatymą;
- ✓ Sandorių sudarymą, siekiant sumažinti kredito riziką, t. y. finansinės priemonės pardavimą, išvestinės apsidraudimo priemonės uždarymą.

Kredito rizikos valdymas Bendrovėje atliekamas nuolat, įvertinant:

- Papildomą garantiją iš sandorio šalies, siekiant sumažinti prisiimtą riziką iki priimtino lygio;

- Sandorio šalies ar sandorio šalių grupės rizikos dydį, vienos sandorio šalies kredito koncentracijos rizikos dydį, kredito reitingą, pramonės šaką ir šalį, įskaitant ir tikėtinus rizikos dydžių padidėjimus, jei tikėtini rinkos pokyčiai;
- Tikėtiną sisteminių riziką, kylančią iš rinkų tarpusavio priklausomybės ir galinčią daryti įtaką daugeliui sandorio šalių vienu metu.

Turtas, kuris dengia draudimo sutartis, kai investavimo rizika tenka draudėjui, investuojamas laikantis investavimo krypties politikose nurodytų kriterijų.

Lentelėje apačioje pateikiamas sandorio šalies įsipareigojimų nevykdymo rizikos reikalaujamas kapitalas pritaikius skaidrumo metodą kolektyvinio investavimo subjektams.

Sandorio šalies įsipareigojimų nevykdymo rizika	2021	2020
Reikalaujamas kapitalas	412	690

18 lentelė. Sandorio šalies rizikos reikalaujamas kapitalas

Sandorio šalies įsipareigojimų nevykdymo rizikos reikalaujamas kapitalas 2021 m. sumažėjo dėl grynų pinigų pozicijos banko sąskaitose sumažėjimo.

C.4 Likvidumo rizika

Likvidumo rizika – rizika, kad Bendrovė nesugebės laiku ir neprarandant vertės - realizuoti turto, kad įvykdytų savo finansinius įsipareigojimus.

Likvidumo rizika valdoma vadovaujantis Likvidumo rizikos valdymo politika, kuri nustato pagrindinius reikalavimus, principus ir metodus, susijusius su likvidumo rizikos apibrėžimu, identifikavimu, matavimu, stebėjimu ir valdymu, ribojimu ir ataskaitų teikimu Bendrovėje.

Siekiant palengvinti likvidumo rizikos nustatymą ir kontrolę, likvidumo rizika dalinama į tris kategorijas:

- **Finansavimo likvidumo rizika:** rizika, kad Bendrovė gali nesugebėti likviduoti turto, išsaugoti finansavimo ir/ar ypatingųjų atvejų finansavimo susitarimų, ir/ar perteklinių ir/ar neįgyvendinamų tokio finansavimo ir/ar ypatingųjų atvejų finansavimo susitarimų sąlygų rizika, ir/ar finansavimo praradimo ar apribojimo rizika.
- **Užsienio valiutos likvidumo rizika:** rizika, kad realūs ir/ar numatomi būsiami atitinkamos valiutos išeinantys pinigų srautai neatitiks tikėtinų tos pačios valiutos įplaukų.
- **Dienos likvidumo rizika:** rizika, kad išaugs reikalavimai likvidumui darbo dienos metu dėl gaunamų atsiskaitymų užlaikymų ir/ar dėl problemų klientų aptarnavimo vietose ar bankuose, ar kitose atsiskaitymo sistemose.

Bendrovėje suformuotas likvidumo portfelis bei nustatyti limitai jo dydžiui. Vykdoma likvidumo portfelio dydžio stebėsena, įskaitant kiekybinį galimų sąnaudų ir finansinių nuostolių, atsirandančių dėl priverstinio pardavimo, įvertinimas. Bendrovės investiciniame portfelyje laikomi skirtingo termino skolos vertybiniai popieriai.

Toliau pateikiama turto ir įsipareigojimų būsimųjų nediskontuotų pinigų srautų analizė:

Straipsniai	Iki 1 metų	1-2 metai	2-3 metai	3-4 metai	4-5 metai	5-10 metų	>10 metų	Iš viso
Turtas – pinigų srautų analizė	42 844	3 271	5 208	3 389	3 729	21 741	3 760	83 942
Pinigai ir pinigų ekvivalentai	3 247	-	-	-	-	-	-	3 247
Gautinos sumos	51	3	3	-	-	-	-	57
Skolos priemonės	2 941	3 268	5 205	3 389	3 729	21 741	3 760	44 033
Akcijos, kiti kintamų pajamų vertybiniai popieriai ir investicinių fondų vienetai	36 605	-	-	-	-	-	-	36 605
Įsipareigojimai – pinigų srautų analizė	-34 989	3 308	2 394	1 340	456	-4 711	-16 533	-48 735

Techniniai atidėjiniai	-34 095	3 472	2 415	1 340	456	-4 711	-16 533	-47 656
Kiti įsipareigojimai (išskyrus sukauptas sąnaudas)	-645	-60	-	-	-	-	-	-705
Nuomos įsipareigojimai	-249	-104	-21	-	-	-	-	-374
Skirtumas	7855	6579	7602	4729	4185	17030	-12773	35 207

19 lentelė. Turto ir įsipareigojimų srautų analizė

Bendrovės investicinis portfelis yra diversifikuotas: investuojama į skirtingo termino finansinius priemonės, atsižvelgiant į numatomus išmokėjimus, taip siekiant subalansuoti finansinius srautus. Bendrovė turi likvidumo portfelį, kuriame laikomos likvidžios finansinės priemonės, kurios galėtų būti parduotos esant nenumatytiems išmokėjimams.

C.4.1 Prognozuojamo pelno suma, įtraukta į būsimas įmokas

2021 m. gruodžio 31 d. prognozuojamo pelno sumą, įtrauktą į būsimas įmokas, sudarė 21,3 mln. EUR (2020 m. gruodžio 31 d. 15,6 mln. EUR).

C.5 Operacinė rizika

C.5.1 Bendrovei kylanti operacinė rizika

Operacinė rizika – nuostolių rizika, atsirandanti dėl netinkamų arba klaidingų vidaus procesų, darbuotojų, sistemų ar išorės veiksnių.

Bendrovėje operacinė rizika valdoma atsižvelgiant į rizikų apetitą ir vadovaujantis Rizikų valdymo strategijos reikalavimais. Išskiriamos tokios operacinės rizikos subkategorijos:

Saugumo rizika – rizika patirti nuostolius, kurie atsiranda priėmus neveiksmingus ar netinkamus verslo saugumo sprendimus dėl apsaugos nuo netinkamų žmogaus atliekamų veiksmų, išorinių veiksnių ar veiklos, kuria pažeidžiami įstatymai;

Teisinė rizika – rizika patirti nuostolius, atsirandančius nesilaikant galiojančių įstatymų, vidaus taisyklių ar sutartinių įsipareigojimų, kai tokie pažeidimai gali atsirasti netinkamai arba pavėluotai įdiegus teisės aktus arba neteisingai aiškinant jų nuostatas;

Žmogiškųjų išteklių (žmonių) rizika – rizika patirti nuostolius, atsirandančius dėl nepakankamos ar neveiksmingos personalo politikos, žmogiškųjų klaidų, įskaitant netinkamai sukurtus procesus ar netinkamą jų įgyvendinimą;

IT sistemos rizika – rizika patirti nuostolius, atsirandančius dėl taikomų informacinių technologijų, kurios neatitinka verslo reikalavimų, neužtikrina tinkamo duomenų vientisumo, konfidencialumo, atpažinimo, atskaitingumo, autentiškumo, patikimumo ir prieinamumo, arba kurios buvo netinkamai įdiegtos arba neveikia taip, kaip numatyta.

C.5.2 Operacinės rizikos matavimas, vertinimas ir valdymas

Operacinės rizikos stebėseną ir kontrolę vykdoma vadovaujantis patvirtinta operacinės rizikos incidentų ir rodiklių sistema, kuri padeda laiku įvertinti operacinės rizikos lygio pokyčius ir veiksnius, kurie gali turėti įtakos Bendrovės operacinės rizikos lygiui. Operacinės rizikos valdymas yra ypač susijęs su:

- darbuotojų veikla;
- darbuotojų kvalifikacija ir jos ugdymu pagal Bendrovės poreikius;
- darbuotojų, klientų ir kitų asmenų nusikalstamos veiklos prieš Bendrovę prevencija;
- Bendrovės fizine (turto ir darbuotojų), Informacijos ir/ar duomenų, kibernetine bei aplinkos bei sauga.
- Procesų valdymo rizika:
 - Klientų, produktų ir verslo praktika – nuostoliai, atsirandantys neplanuotai praleidus užduotis; atskiriems klientams netinkamai atlikus jų pareigas (įskaitant reikalavimus būti sąžiningais ir atsakingais); dėl produkto pobūdžio ar struktūros (t.y. netinkamai sukurti produktai, neįgyvendintos procedūros ir t.t.);

- transakcijų vykdymas, parodymas ir procesų valdymas – nuostoliai, patirti dėl klaidų vykdant sandorius ar valdant procesus, susijusius su santykiais su rangovais ir tiekėjais;

Rizika, atsirandanti dėl trečiųjų šalių teikiamų paslaugų (užsakomųjų paslaugų), ypač, kai tokios paslaugos yra labai svarbios Bendrovės veiklai.

Operacinė rizika nustatoma:

- renkant ir analizuojant informaciją apie operacinės rizikos incidentus ir jų atsiradimo priežastis. Visi incidentai turi būti registruojami, privalomai nurodant incidento datą, pateikiant jo trumpą aprašą, nurodant jo trukmę, padalinio, kuriame įvyko incidentas, pavadinimą, incidento priežastis, įskaitant ryšį su kitomis rizikos rūšimis, dėl incidento patirtus faktinius ir potencialius nuostolius, laiką incidento padariniams šalinti, taikomus incidento valdymo veiksmus, kitą svarbią informaciją;
- Padaliniais pildant įsivertinimo anketas, siekiant nustatyti potencialius operacinės rizikos incidentus.

Operacinė rizika vertinama ir matuojama:

- nustatant įvykusio operacinės rizikos incidento poveikį;
- įvertinant potencialių operacinės rizikos incidentų, kurie gali įvykti Bendrovės veikloje, poveikį.

Bendrovė stebi šiuos pagrindinius operacinės rizikos rodiklius (KRI):

- Personalo kaitos rodiklį;
- Svarbiausių informacinių technologijų sistemų sutrikimų skaičių;
- Operacinės rizikos incidentų skaičių ir sumą;
- Saugos incidentų skaičių;
- Skundų skaičių.

Reikšmingos operacinės rizikos nurodomos rizikų žemėlapyje ir aptariamos Bendrovės Rizikų komiteto posėdyje.

Be operacinės rizikos rodiklių, Bendrovėje stebimas ir mokumo kapitalo reikalavimas operacinei rizikai. Lentelėje apačioje pateikiamas operacinės rizikos reikalaujamas kapitalas:

Operacinės rizikos reikalaujamas kapitalas	2021	2020
Reikalaujamas kapitalas	467	460

20 lentelė. Operacinės rizikos reikalaujamas kapitalas

Ataskaitiniais metais operacinės rizikos reikalaujamas kapitalas keitėsi neženkliai dėl padidėjusių verslo apimčių.

2021 m. COVID-19 pandemija vis dar buvo aktuali problema pasaulyje, kėlusį papildomų iššūkių verslui.

Platesnis šių įvykių poveikis apima:

- verslo operacijų ir ekonominės veiklos Lietuvoje sutrikdymą ir platesnį poveikį tiekimo grandinėms tiek iš tiekėjų, tiek iš vartotojų pusės;
- reikšmingą verslo tam tikruose sektoriuose sutrikdymą tiek Lietuvoje, tiek rinkose, kurios labai priklauso nuo užsienio tiekimo grandinės, taip pat į eksportą orientuoto ir labai nuo užsienio rinkų priklausomo verslo sutrikdymą; paveikti sektoriai, be kitų, apima prekybos ir transporto sektorių, kelionių ir turizmo, pramogų, gamybos, statybų, mažmeninės prekybos, švietimo ir finansų sektorių;
- pastebimą laikiną nebūtiną svarbos prekių ir paslaugų paklausos sumažėjimą;
- ekonominio netikrumo padidėjimą, kas reiškia didesnę turto kainų ir valiutų kursų svyravimą.

Bendrovė veikia gyvybės draudimo sektoriuje, kurio COVID-19 protrūkis reikšmingai nepaveikė. Ataskaitos rengimo metu buvo pastebima neigiama įtaka naujiems pardavimams, tačiau Bendrovės veikla, susijusi su paslaugų tiekimu, liko nesutrikdyta. Paskelbus karantiną, Bendrovė įgyvendino priemones, apimančias prevencinius veiksmus siekiant užtikrinti darbuotojų saugą ir nepertraukiamą klientų aptarnavimą – tai užtikrinta sėkmingai įgyvendinus darbo iš namų programą rotacijos pagrindu didelei administracijos darbuotojų grupei ir darbuotojams iš pardavimų bei žalų struktūrinių padalinių.

Ataskaitos sudarymo metu Bendrovė nebuvo identifikavusi reikšmingų operacinės veiklos sutrikimų, buvo užtikrintas visų pagrindinių Bendrovės funkcijų nepertraukiamas veikimas.

C.6 Kita reikšminga rizika

Bendrovėje prie kitų rizikų reikšmingų rizikų priskiriamos reputacinė ir strateginė rizikos.

Reputacinė rizika – tai rizika, kad Bendrovės reputacija gali blogėti veikiamą darbų sutrikimų atsiradimo, sistemos saugumo pažeidimų, negebėjimo išspręsti problemų, susijusių su klientais.

Strateginė rizika – tai rizika, kad strateginiai, Bendrovės tikslai, verslo strategijos ir išteklių naudojimas gali būti neteisingi ir nepagrįsti.

C.7 Kita informacija

C.7.1 Nebalansiniai straipsniai

2021 m. gruodžio 31 d. Bendrovė nedalyvavo jokiose teisminėse procedūrose, kurios, vadovybės nuomone, turėtų reikšmingos įtakos finansinėms ataskaitoms ir Bendrovės veiklos rezultatams.

Bendrovė kito reikšmingo nebalansinio turto ir įsipareigojimų neturėjo.

C.7.2 Testavimas nepalankiausiomis sąlygomis

Testavimas nepalankiausiomis sąlygomis atliekamas ne rečiau kaip kartą per metus siekiant nustatyti Bendrovės atsparumą tam tikriems nepalankiems pokyčiams ir apskaičiuoti kapitalo pakankamumą. Testavimas nepalankiausiomis sąlygomis taikomas įvairių tipų rizikoms ir siekia įvertinti:

- Su Bendrovės veikla susijusią riziką, užtikrinti tinkamą jos valdymo procesą;
- Ar Bendrovės kapitalas ir jo paskirstymas užtikrina pakankamą rizikos padengimą galimų įvykių atveju;
- Ar Bendrovė galės įgyvendinti strateginiuose planuose numatytus tikslus.

Bendrovė, atlikdama testavimą nepalankiausiomis sąlygomis, naudojo jautrumo testus, Bendrovės pasirinktas ir nustatytas scenarijaus analizes. Scenarijai testavimui nepalankiausiomis sąlygomis sudaromi taip, kad apimtų skirtingų rizikų kategorijų įvykius, ir vertinami atsižvelgiant į tiesioginius ir netiesioginius veiksmus.

Jautrumo testai ir scenarijaus analizės atliekamos vadovaujantis prielaida, kad rizikos veiksnio pokytis realizuojamas visa apimtimi paskutinę laikotarpio, kuriam buvo taikomas testavimas nepalankiausiomis sąlygomis, dieną ir vertinamas tiesioginis šokų poveikis Bendrovės finansinei padėčiai (įsipareigojimų padidėjimas, turto sumažėjimas ar tiesioginis poveikis nuosavoms lėšoms). 2021 metais testavimas nepalankiausiomis sąlygomis buvo atliktas remiantis 2021 m. rugsėjo 30 d. duomenimis.

Standartiniai jautrumo testai taikomi palūkanų normos, nuosavybės vertybinių popierių, išlaidų, mirtingumo, nutraukimų ir kredito (perdraudiko įsipareigojimų nevykdymo ir turto koncentracijos) rizikoms. 2021 metais Bendrovės atliktų jautrumo testų rezultatai pateikiami lentelėje:

Jautrumo testas	Rizikos kategorija	Įtaka mokumo koeficientui p. p.
Palūkanų normos rizika (+200 bp)	Rinkos rizika	50%
Palūkanų normos rizika (-200 bp)	Rinkos rizika	-101%
Palūkanų normos rizika (-100 bp)	Rinkos rizika	-47%
Kreivės pasvirimo pokytis: +50 bp iki 10 metų trukmės, -50 bp virš 10 metų trukmės	Rinkos rizika	-14%
Akcijų kainų kritimas 50%	Rinkos rizika	-2%
Nekilnojamo turto kainų kritimas 30%	Rinkos rizika	-1%

Mirtingumo rizika (+15%)	Draudimo rizika	-5%
Sergamumo rizika (+35%)	Draudimo rizika	-71%
Administracinių ir įsigijimo išlaidų lygio padidėjimas (+10%)	Draudimo rizika	-11%
Galiojimo pabaigos rizika (+80%)	Draudimo rizika	39%
Galiojimo pabaigos rizika (-80%)	Draudimo rizika	-60%
Didžiausio perdraudiko kredito reitingo sumažinimas per 1 kredito kokybės žingsnį	Sandorio šalies įsipareigojimų nevykdymo rizika	0%
Didžiausios pozicijos dviejų emitentų bankrotas	Sandorio šalies įsipareigojimų nevykdymo rizika	-16%

23 lentelė. Jautrumo testų rezultatai

Jautrumo testo rezultatų analizė parodė, kad itin drastišku palūkanų normų kritimo atveju 200 bp, bendrovės mokumo koeficientas būtų lygus 108% ir patektų į raudoną zoną, tačiau Bendrovė netaptų nemoki. Sergamumo padidėjimas 35% ir nutraukimų sumažėjimas 80% Bendrovės mokumo koeficientui taip pat turėtų svarbią įtaką, kadangi abiem atvejais būtų patenkama į geltoną zoną ir tokiu atveju turėtų būti sudaromas veiksmų planas patekimui į žalią zoną.

Siekiant įvertinti skirtingų rizikos faktorių pokyčių įtaką, sumodeliuotos scenarijų analizės. Atliekant testavimą nepalankiausiomis sąlygomis, sekantys scenarijai buvo paskaičiuoti ir išanalizuoti:

- Katastrofinis scenarijus – katastrofinė žala didžiausioje grupinėje gyvybės draudimo sutartyje ;
- COVID-19 neigiama įtaka bendrovei (išaugusi kritinių ligų susirgimo tikimybė, nedarbo padidėjimas, operacinės išlaidos organizuojant nuotolinį darbą, didžiausių VP kredito reitingų sumažėjimas vienu investiciniu reitingu, akcijų rinkos nestabilumas);
- Klimato kaitos testas;
- Palūkanų normų kritimo, nuosavybės vertybinių popierių ir padidėjusio nutraukimo lygio scenarijus;
- Palūkanų normų kilimo, nuosavybės vertybinių popierių ir padidėjusio nutraukimo lygio scenarijus;
- Vyriausybės skolos vertybinių popierių scenarijus - scenarijus įvertino kapitalo poreikį visiems vyriausybės vertybiniais popieriais nepriklausomai nuo išleidimo valiutos;
- Operacinės rizikos scenarijus - scenarijus nagrinėjo įtaką Bendrovės mokumo situacijai, tuo atveju jei Bendrovė gautų 2 proc. ankstesnių finansinių metų bendros metinės apyvartos baudą dėl Bendrojo duomenų apsaugos reglamento pažeidimo.

2021 metais Bendrovės scenarijų analizės rezultatai pateikiami lentelėje:

Scenarijus	Rizikos kategorija	Įtaka mokumo koeficientui p. p.
Katastrofinis scenarijus	Draudimo rizika	-6%
COVID-19 rizika	Rinkos ir draudimo rizikos	-13%
Klimato kaitos rizika	Rinkos ir draudimo rizikos	10%
Palūkanų normos rizika (+200bp) + Akcijų kainų rizika (-50%) + galiojimo pabaigos rizika (+80%)	Rinkos rizika	26%
Palūkanų normos rizika (+100bp) + Akcijų kainų rizika (-50%) + galiojimo pabaigos rizika (+80%)	Rinkos rizika	33%
Palūkanų normos rizika (-200bp) + Akcijų kainų rizika (-50%) + galiojimo pabaigos rizika (+80%)	Rinkos rizika	-3%
Palūkanų normos rizika (-100bp) + Akcijų kainų rizika (-50%) + galiojimo pabaigos rizika (+80%)	Rinkos rizika	21%
Vyriausybės skolos vertybinių popierių rizika	Rinkos rizika	-27%
Operacinės rizikos scenarijus	Operacinė rizika	-3%

24 lentelė. Scenarijų analizės rezultatai

Visais Bendrovės nagrinėtų scenarijų analizės atvejais Bendrovės mokumo koeficientas viršijo 180 proc. lygį ir tenkintų Mokumas II direktyvos reikalavimus.

D. VERTINIMAS MOKUMO TIKSLAIS

Vadovaujantis Mokumo Deleguotuoju reglamentu Bendrovė turta ir įsipareigojimus Mokumo tikslais vertina taip:

- turtas įvertinamas suma, už kurią gerai informuotos ir ketinančios sudaryti sandorį šalys galėtų juo apsikeisti sąžiningos konkurencijos sąlygomis;
- įsipareigojimai įvertinami suma, už kurią gerai informuotos ir ketinančios sudaryti sandorį šalys sąžiningos konkurencijos sąlygomis galėtų juos perleisti viena kitai arba apmokėti.

Bendrovė vertindama turta ir įsipareigojimus laikosi toliau nustatytos vertinimo hierarchijos ir atsižvelgia į turto arba įsipareigojimų savybes, jei rinkos dalyviai nustatydami turto arba įsipareigojimų kainą vertinimo dieną atsižvelgtų į tas savybes.

Pagal numatytąjį vertinimo metodą draudimo ir perdraudimo įmonės turta ir įsipareigojimus vertina naudojamos to paties turto ar įsipareigojimų kotiruojamas rinkos kainas aktyvioje rinkoje.

Kai to paties turto ar įsipareigojimų kotiruojamų rinkos kainų aktyvioje rinkoje naudoti neįmanoma, Bendrovė turta ir įsipareigojimus vertina atsižvelgdama į skirtumus patikslintas panašaus turto ar įsipareigojimų kotiruojamas rinkos kainas aktyvioje rinkoje. Patikslinimai atspindi turtui ar įsipareigojimams būdingus veiksnius: būklę, vietą, įvesties duomenų mastą ar pačių rinkų, kuriose stebimi įvesties duomenys, mastą.

Bendrovė naudoja kotiruojamas rinkos kainas remdamasi aktyvioms rinkoms skirtais kriterijais. Jei kriterijai netenkinami, taikomi alternatyvūs vertinimo metodai, kuriuos naudojant daugiau naudojami rinkos įvesties duomenys.

Taikydama alternatyvius vertinimo metodus, Bendrovė taiko vertinimo metodiką, kuri grindžiama:

- rinkos metodu - naudojamos kainos ir kita atitinkama informacija, gauta apie rinkos sandorius dėl tokio paties arba panašaus turto, įsipareigojimų arba turto ir įsipareigojimų grupės;
- pajamų metodu, pagal kurį būsimos sumos (pvz., pinigų srautai, pajamos arba išlaidos), perskaičiuojamos į vieną dabartinę sumą, traktuojamą tikrąja verte;
- išlaidų metodu, kuris atspindi sumą, kurios reikėtų turto naudojimo pajėgumui pakeisti.

Priedo S.02.01.02 lentelėje pateikiamas Bendrovės Mokumas II balansas ataskaitos dienai. Šiame skyriuje toliau pateikiami atskirų Bendrovės turimo turto ir įsipareigojimų pozicijų vertinimo principai: nekilnojamojo turto (kito, nei laikomas nuosavoms reikmėms), investicijų į dukterines ir asocijuotas įmones, paskolų, užtikrintų nekilnojamu turto ir perdraudimo veiklos gautinų sumų. Priemonių, kurių Bendrovė ataskaitos dienai neturėjo, vertinimo principai nėra pateikiami.

D.1 Turtas

Mokumo tikslais Bendrovės vertinamo turto metodika atitinka 2009/138/EB direktyvos 75 straipsnį. Turtas įvertinamas suma, už kurią gerai informuotos ir ketinančios sudaryti sandorį šalys galėtų juo apsikeisti sąžiningos konkurencijos sąlygomis.

D.1.1 Atidėtos įsigijimo sąnaudos, prestižas ir kitas nematerialusis turtas

Bendrovė nevertina atidėtų įsigijimo sąnaudų, prestižo ir kito nematerialiojo turto, nebent nematerialųjį turtą galima parduoti atskirai ir draudimo įmonė gali įrodyti, kad egzistuoja to paties ar panašaus turto vertė – tokiu atveju turtas vertinamas tikrąja verte.

D.1.2 Atidėtieji mokesčiai

Atidėtųjų mokesčių turtas ir įsipareigojimai yra pripažįstami būsimų mokesčių tikslais, pažymint skirtumus tarp turimo turto ir įsipareigojimų apskaitinės vertės finansinėse ataskaitose ir jų atitinkamos mokestinės bazės. Atidėtųjų mokesčių įsipareigojimai yra pripažįstami visiems laikiniams skirtumams, kurie vėliau didins mokestinį pelną, o atidėtųjų mokesčių turtas pripažįstamas tik ta dalimi, kuri, tikėtina, ateityje sumažins mokestinį pelną. Toks turtas ir įsipareigojimai yra nepripažįstami, jei laikinieji skirtumai yra susiję su prestižu (arba neigiamu prestižu), arba jei nesusijusio su verslo jungimu sandorio metu pripažintas turtas ar įsipareigojimai neturi įtakos nei mokestiniam, nei finansiniam pelnui.

Atidėtojo pelno mokesčio turtas yra peržiūrimas balanso sudarymo dienai ir yra sumažinamas, jei nėra tikėtina, kad Bendrovė ateityje turės pakankamai mokestinio pelno šiam turtui realizuoti, iki sumos, kuri tikėtinai ateityje sumažins mokestinį pelną. Reikšmingi vadovybės sprendimai yra reikalingi apibrėžti atidėtojo pelno mokesčio turto sumas, kurios gali būti pripažintos, remiantis tikėtinu būsimųjų apmokestinamų pelnų laikotarpiu ir dydžiu, ir būsimomis mokesčių planavimo strategijomis.

Vadovaujantis Deleguotojo reglamento 15 straipsnio 2 dalimi, Bendrovė sudaro atidėtųjų mokesčių įsipareigojimus, remdamasi skirtumu tarp priskirtų turtui ir įsipareigojimams verčių, įvertintų pagal Mokumas II direktyvą ir verčių, įvertintų mokesčių tikslais. Atidėtųjų mokesčių įsipareigojimai yra vertinami jų apskaičiavimui įvertinto skirtumo dydį mažinant sukauptu mokestiniu nuostoliu ataskaitos datai, tačiau ne daugiau nei 70 proc. apmokestinamojo pelno (pagal Pelno mokesčio įstatymo 30 str. 4 dalį) ir taikant 15 proc. pelno mokesčio tarifą.

D.1.3 Nekilnojamasis ir materialusis turtas, laikomas nuosavoms reikmėms

Nekilnojamąjį ir materialųjį turtą, laikomą nuosavoms reikmėms, sudaro nekilnojamasis turtas nuosavoms reikmėms, ilgalaikis materialusis turtas bei materialusis turtas ir atsargos.

Ilgalaikis materialusis turto, materialiojo turto ir atsargų vertė Mokumas II tikslais yra laikoma lygi nuliui.

Pastatai ir statiniai apskaitomi tikrąja verte, apskaičiuota naudojant palyginamąjį metodą. Pastatų ir statinių tikrosios vertės nustatymas vykdomas užsakant konsultaciją dėl turto vertinimo metų pabaigoje. Esant žymesniems nekilnojamojo turto rinkos svyravimams turto vertinimas turi būti atliekamas ne rečiau kaip kas pusmetį.

D.1.4 Investicijos

D.1.4.1 Akcijos

Listinguojamos akcijos yra vertinamos tikrąja verte, kuri nustatoma pagal uždarymo kainas aktyvioje rinkoje. 2021 metais Bendrovė akcijų portfelio neturėjo, tačiau nedidelę investicijų portfelio dalį sudaro akcijų, esančių gyvybės draudimo investavimo kryptyse dalis, kuri viršija su indeksu ir investiciniais vienetais susijusį gyvybės draudimo techninį atidėjinį.

D.1.4.2 Skolos vertybiniai popieriai

Finansinės būklės ataskaitos sudarymo dieną skolos vertybinių popierių tikroji vertė yra vertinama pagal viešai skelbiamą vidutinę (Mid) kainą Bloomberg informacinėje duomenų bazėje – Bloomberg Generic Pricing (BGN). Jei BGN kaina neskelbiama, naudojama Bloomberg informacinės duomenų bazės skelbiama vidutinė (Mid) kaina (kaina teikėjo kotiruotės) arba kaina, įvertinta naudojant vertinimo modelį.

Bendrovės investicijų portfelyje nelistinguojamų skolos vertybinių popierių nėra.

D.1.4.3 Investiciniai fondai

Investiciniai fondai yra vertinami tikrąja verte, kaip ir nurodyta Direktyvos 2009/138/EB 75 straipsnio 1 dalies a punkte.

D.1.4.4 Indėliai kredito įstaigose

Terminuotiesiems indėliams kredito įstaigose priskiriami visi terminuotieji indėliai nepriklausomai nuo jų termino (išskyrus vienos nakties indėlius, kurie priskiriami pinigams ir pinigų ekvivalentams). Indėliai kredito įstaigose apskaitomi įsigijimo savikaina, atėmus vertės sumažėjimo nuostolius, jei tokių yra. Vertės sumažėjimo nuostoliai apskaičiuojami, kai tampa žinoma, kad indėlio grąžinimas yra abejotinas. Palūkanų pajamos kaupiamos naudojant apskaičiuotą palūkanų normą per visą indėlio galiojimo laikotarpį. Sukauptos indėlių palūkanos atvaizduojamos kartu su indėlių likutine verte.

2021 metais tiesioginių indėlių bankuose Bendrovė neturėjo, tačiau nedidelę investicijų portfelio dalį pirmame metų pusmetyje sudarė indėlių, esančių gyvybės draudimo investavimo kryptyse dalis, kuri viršija su indeksu ir investicininiais vienetais susijusį gyvybės draudimo techninį atidėjinį.

D.1.4.5 Kitos investicijos

Kitas investicijas sudaro visos kitos tikraja verte vertinamos investicijos, nepaminėtos ankstesniuose punktuose.

D.1.5 Gyvybės draudimo, kai investavimo rizika tenka draudėjui, investicijos

Gyvybės draudimo, kai investavimo rizika tenka draudėjui, investicijos yra vertinamos tikraja verte pagal investicinių fondų valdytojų paskelbtas vertes. Kitas turtas, susijęs su šiomis investicijomis:

- Grynieji pinigai, vertinami tikraja verte;
- Gautinos sumos, vertinamos mokėtina suma, atėmus vertės sumažėjimo nuostolius.

D.1.6 Gautinos sumos

Gautinos sumos yra apskaitomos jų atsiradimo momento verte. Balanso sudarymo dieną gautinos sumos yra lygios mokėtinai sumai, atėmus vertės sumažėjimo nuostolius. Blogų ar abejotinių sumų nurašoma suma įvertinama ekonominės ir finansinės skolininkų būklės analizės metu, taip pat vertinant gautinų sumų termino trukmę bei atsižvelgiant į įmonės patirtį, įvertinant tikimybę atgauti gautinas sumas.

D.1.6.1 Draudimo veiklos gautinos sumos

Draudimo ir tiesioginio perdraudimo gautinos sumos bei gautinos sumos iš draudimo tarpininkų apima tik suėjusio termino gautinas sumas. Dalimis mokamų įmokų gautinos sumos yra apskaitytos tiksliausio techninių atidėjinių įverčio pinigų srautų apskaičiavime. Draudimo veiklos ir tarpininkų gautinos sumos dėl savo trumpos trukmės yra pripažįstamos lygios mokėtinai sumai, atėmus vertės sumažėjimo nuostolius.

D.1.6.2 Kitos gautinos sumos

Kitos gautinos sumos apima gautinas sumas iš kitos Bendrovės veiklos, pavyzdžiui, agentinės veiklos gautinas agentavimo komisinio, turto nuomos gautinas sumas, kitas su draudimo veikla nesusijusias gautinas sumas iš darbuotojų, tarpininkų, draudėjų. Balanso sudarymo dieną kitos gautinos sumos yra pripažįstamos lygios mokėtinai sumai, atėmus vertės sumažėjimo nuostolius.

D.1.7 Pinigai ir pinigų ekvivalentai

Pinigus ir pinigų ekvivalentus sudaro pinigai kelyje ir pinigai bankų sąskaitose bei kitos trumpalaikės, iki trijų mėnesių (nuo sutarties sudarymo datos), labai likvidžios investicijos (išskyrus ilgesnius nei vienos nakties indėlius, kurie priskiriami indėliams kredito įstaigose), kurios gali būti lengvai iškeičiamos į aiškias pinigų sumas ir kurioms būdinga nereikšminga vertės pasikeitimo rizika.

D.1.8 Kitas turtas

Kitas turtas apima kitas ateinančio laikotarpio sąnaudas – t.y. iš anksto sumokėtas sumas už turto draudimą, metines licencijų palaikymo sąnaudas, patalpų nuomą. Balanso sudarymo dieną kitas turtas yra lygus nuliui, nebent turtą galima parduoti atskirai ir draudimo įmonė gali įrodyti, kad egzistuoja to paties ar panašaus turto vertė, arba turto įsigijimo sutarties nutraukimo sąlygose yra numatyta dalies turto išpirkimo galimybė – tokiu atveju turtas vertinamas tikrąja verte.

D.2 Įsipareigojimai

D.2.1 Techniniai atidėjiniai

Techniniai atidėjiniai dengia visus draudimo ir perdraudimo įsipareigojimus draudėjams ir naudos gavėjams, kylančius iš draudimo ar perdraudimo sutarčių. Apskaičiuojami techniniai atidėjiniai yra suderinti su turto ir kitų įsipareigojimų vertinimu, rinka bei tarptautine apskaita. Techninių atidėjinių skaidymas pagal Mokumas II draudimo rūšis pateikiamas lentelėje apačioje bei Priedo S.12.01.02 lentelėje.

Techninių atidėjinių dydis yra lygus tiksliausio įverčio, techninio atidėjinio, skaičiuojamo kaip visuma, ir rizikos maržos sumai.

Naudojami techninių atidėjinių vertinimo supaprastinimai nekelia jokios reikšmingos rizikos. Vertinant techninius atidėjinius nebuvo naudojamos jokios ilgalaikių garantijų korekcijos, nebuvo taikomos pereinamojo laikotarpio priemonės, suderinimo ir svyravimo korekcijos.

	Tiksliausias įvertis	TA, skaičiuojamas kaip visuma	Rizikos marža	Techniniai atidėjiniai, VISO
D. Gyvybės draudimo įsipareigojimai				
29. Sveikatos draudimas	-8 297		3 076	-5 221
30. Draudimas, suteikiantis teisę gauti pelno dalį	36 103		435	36 539
31. Su indeksu ir investiciniais vienetais susietas draudimas	-21 413	39 170	2 639	20 395
32. Kitas gyvybės draudimas	-120		31	-89
Iš viso:	6 273	39 170	6 181	51 624

25 lentelė. Techniniai atidėjiniai pagal draudimo rūšis 2021-12-31, tūkst. Eur

Pagrindinės techninių atidėjinių vertinimui naudojamos prielaidos yra: draudimo rizikų nuostolingumas (mirtingumas ir sergamumas), administracinės ir įsigijimo sąnaudos, nutraukimų lygis, nerizikingų palūkanų norma.

Techninių atidėjinių jautrumas naudojamiems parametrams bei jų neapibrėžtumai yra vertinami tiek pagal kiekybinius rodiklius, tiek pagal kokybinius. Lentelėje apačioje pateikiama analizė, kiek techniniai atidėjiniai yra jautrūs prielaidose naudojamų draudimo rizikos parametrų pasikeitimui 10 proc. Visais atvejais techninių atidėjinių pokytis neviršijo 10 proc. Tuo tarpu pakeitus finansinės rizikos parametras – nerizikingų palūkanų normą – 100 bazinių punktų, įtaka techniniams atidėjiniams yra ženklėsnė ir siekia 7 proc.

Kokybinis prielaidų neapibrėžtumo ir reikšmingumo lygio įvertinimas yra atliekamas tiek atsižvelgiant į kiekybinio vertinimo rezultatus, tiek prielaidų analizės rezultatus. Mirtingumo, sergamumo ir išlaidų parametrų istorinių verčių lygis bėgant laikui smarkiai nesvyruoja, atsirandantys nuokrypiai paaiškinami išskirtiniais įvykiais ar atsitiktine šių dydžių prigimtimi. Tuo tarpu nutraukimų istorinis lygis svyruoja kur kas ženkliau ir nustatyti parametrų dydį yra sudėtingiau, nes kiekvienais metais atsiranda nuokrypių į kurią nors pusę, stebima priklausomybė nuo makroekonominių faktorių, tačiau išsamesnė statistinė analizė yra ribojama nepakankamo duomenų kiekio. Tad nutraukimų prielaidos neapibrėžtumo lygis yra vidutinis. Nerizikingų palūkanų normų kreivė yra pateikiama EIOPA institucijos, tačiau atsižvelgiant į pastovų

jos kitimą laike ir jos didelę įtaką diskontuojamiems pinigų srautams, šios prielaidos neapibrėžtumo lygis irgi vertinamas kaip vidutinis. Išleidžiamų pinigų laiko prielaida apibrėžia skirtumą tarp prognozuojamo įvykio datos ir išmokos datos. Gyvybės draudimo žalių vėlavimas nėra didelis, modeliuojami įvykiai mėnesio tikslumu, tad nesutapimai tarp prognozuojamo įvykio datos ir išmokos datos nelaikomi reikšmingais.

Būsiami valdymo veiksmai laikomi riziką mažinančiu veiksmu, tačiau jų imamasi ne iš karto pasireiškus rizikai, todėl jų svarba auga bėgant laikui. Neapibrėžtumo lygis laikomas vidutinis, nes būsiami valdymo veiksmai nėra konkretūs, nėra iš anksto tiksliai apibrėžti. Be to, testavime nepalankiausiomis sąlygomis nenumatoma jokių būsimų valdymo veiksmų pasikeitimo įvykus įvykiui, tad įvykio įtaka gali būti pervertinama.

Kita neapibrėžta prielaida yra susijusi su naujų sutarčių apimčių prognoze. Kadangi Bendrovės sutarčių portfelis yra sąlyginai jaunas, naujų sutarčių dalis jame yra gana reikšminga. Tuo tarpu ilguoju laikotarpiu naujų sutarčių apimčių reikšmingumas, tikėtina, mažės dėl portfelio augimo. Ir nors naujų pardavimų lygis pastaraisiais metais buvo stabilus, jis vis tiek ganėtinai neapibrėžtas ir gali priklausyti ne tik nuo ekonominės situacijos, tačiau ir nuo politinių sprendimų.

Scenarijus	Techninis atidėjiny (be rizikos maržos)	Pokytis
Bazinis scenarijus	47 208	
Mirtingumo padidėjimas 10 proc.	47 888	1%
Sergamumo padidėjimas 10 proc.	49 088	4%
Nutraukimų padidėjimas 10 proc.	48 625	3%
Nutraukimų sumažėjimas 10 proc.	45 635	-3%
Išlaidų padidėjimas 10 proc.	48 361	2%
Nerizikingos palūkanų normos padidėjimas 100 bp	44 511	-6%
Nerizikingos palūkanų normos sumažėjimas 100 bp	50 571	7%

26 lentelė. Prielaidų reikšmingumo ir neapibrėžtumo lygio kokybinis įvertinimas

Ataskaitiniais metais buvo atnaujintos nerizikingos palūkanų normos (šios prielaidos atnaujinamos periodiškai pagal EIOPA pateikiamas nerizikingų palūkanų normų lenteles), mirtingumo bei sąnaudų skaidymo prielaidos.

D.2.1.1 Tiksliausias įvertis

Tiksliausias įvertis atitinka būsimųjų pinigų srautų tikėtiną svertinį vidurkį, atsižvelgiant į numatomą būsimųjų pinigų srautų dabartinę vertę, taikant atitinkamą nerizikingų palūkanų normų struktūrą pagal terminą.

Apskaičiuojant tiksliausią įvertį naudojama pinigų srautų prognozė apima visus pinigų srautus, susijusius su galiojančiomis draudimo ir perdraudimo sutartimis:

- mokamas išmokas draudėjams ir naudos gavėjams;
- mokėjimus, kuriuos draudimo arba perdraudimo įmonė atliks teikdama natūra mokamas sutartines išmokas;
- išlaidų, nurodytų Direktyvos Mokumas II 78 straipsnio 1 punkte, mokėjimus;
- mokamas įmokas ir dėl tų įmokų atsirandančius papildomus pinigų srautus;
- draudimo arba perdraudimo įmonės ir tarpininkų tarpusavio mokėjimus, susijusius su draudimo arba perdraudimo įsipareigojimais;
- draudimo arba perdraudimo įmonės ir investicinių įmonių tarpusavio mokėjimus, susijusius su sutartimis, kurių išmokos susietos su indeksu ir investiciniais vienetais;
- mokėjimus už antrinį panaudojimą ir subrogaciją, jei jie nelaikomi atskiru turtu ar įsipareigojimais pagal tarptautinius apskaitos standartus, patvirtintus Europos Komisijos pagal Europos Parlamento ir tarybos Reglamentą (EB) Nr. 1606/2002 tarptautinių apskaitos standartų taikymo;
- mokesčių mokėjimus, kuriuos apmoka arba apmokės draudėjai arba kurie reikalingi draudimo arba perdraudimo įsipareigojimams įvykdyti.

Naudojamos pinigų srautų prognozės yra rengiamos atskirai kiekvienai draudimo sutarčiai. Draudėjui numatyta galimybių nustatyti, atnaujinti, išplėsti, padidinti arba tęsti draudimo arba perdraudimo apsaugą nėra, todėl viso portfelio sutarties ribos sutampa su sutarties galiojimo trukme, išskyrus tuos atvejus, kai Bendrovė turi teisę peržiūrėti sudarytos draudimo sutarties mokamą įmoką atsižvelgiant į nuostolingumą (pvz. grupinio darbuotojų draudimo sutartyse).

Pinigų srautai tiksliausio įverčio radimui yra modeliuojami pagrindinėms draudimo produktų grupėms. Sutarčių, kurių produktų neapima pinigų srautų modelis, techninių atidėjinių tiksliausias įvertis lygus matematiniam techniniam atidėjiniui pagal verslo apskaitos standartus.

Draudimo produktai yra vienai iš keturių draudimo rūšių:

- Su indeksu ir investiciniais vienetais susietas draudimas;
- Draudimas, suteikiantis teisę gauti pelno dalį;
- Kitas gyvybės draudimas;
- Sveikatos draudimas, apskaičiuojamas pagal panašius į gyvybės draudimo metodus.

Gyvybės draudimo įsipareigojimai priskiriami tokiai draudimo rūšiai, kuri labiausiai atitinka kylančių rizikų techninę prigimtį. Sutartys, pagal kurias draudėjai prisiima investavimo riziką, priskiriamos su indeksu ir investiciniais vienetais susietam draudimui. Sutartys, turinčios pelno paskirstymą, yra priskiriamos prie draudimo, suteikiančio gauti pelno dalį. Kitos sutartys be galimybės gauti pelno, yra priskiriamos prie kito gyvybės draudimo. Be to, papildantieji draudimai (kritinių ligų, mirties nuo nelaimingų atsitikimų, nelaimingų atsitikimų ir darbingumo netekimo) yra atskiriami nuo pagrindinės sutarties ir priskiriami prie sveikatos draudimo, apskaičiuojamo pagal panašius į gyvybės draudimo metodus.

Išmokų atidėjinį įvykusioms žaloms apmokėti sudaro atidėjiniai įvykusioms ir praneštoms bei įvykusioms, bet dar nepraneštoms žaloms apmokėti, taip pat atidėjinys įvykusių žalų sureguliuavimo sąnaudoms. Laikoma, kad išmokų rezervas sutampa su numatomų išmokėjimų techniniu atidėjiniu, sudaromu pagal verslo apskaitos principus.

Pinigų srautų diskontavimui naudojama EIOPA skelbiama euro nerizikingų palūkanų normų struktūra pagal terminą. Nei suderinimo, nei svyravimo korekcija nenaudojama.

D.2.1.2 Rizikos marža

Rizikos marža užtikrina, jog techniniai atidėjiniai būtų lygūs sumai, kurios draudimo ir perdraudimo įmonės galėtų reikalauti, siekdamos perimti ir įvykdyti draudimo bei perdraudimo įsipareigojimus. Rizikos marža apskaičiuojama aproksimuojant visą kiekvienų būsimų metų mokumo kapitalo reikalavimą, naudojant būsimų metų įverčio ir vertinimo dienos įverčio santykį.

D.2.1.3 Techninis atidėjinys, skaičiuojamas kaip visuma

Kaip visuma skaičiuojamų techninių atidėjinių vertė yra nustatoma remiantis finansinių priemonių, naudotų atliekant pakartojimą, rinkos kaina. Šis atidėjinys yra sudaromas tik su indeksu ir investiciniais vienetais susieto draudimo sutarčių portfeliui, t.y. investiciniam gyvybės draudimui. Pinigų srautai, susieti su draudimo įsipareigojimais, priklausantys nuo tikimybės, kad draudėjai pasinaudos sutartyse numatytomis pasirinkimo galimybėmis, priklausantys nuo mirtingumo, invalidumo, ligų ir sergamumo lygio, taip pat visos išlaidos, kurios bus patirtos vykdant draudimo ir perdraudimo įsipareigojimus, yra vertinami sudarant su indeksu ir investiciniais vienetais susieto draudimo tiksliausią techninio atidėjinio įvertį.

D.2.1.4 Perdraudimo ir persidraudimo veiklos turtas / įsipareigojimai

Bendrovės gyvybės draudimo sutarčių rizikos yra perdraustos dviejose perdraudimo įmonėse. Draudimo sutartys, sudarytos iki 2012-12-31 dienos, yra perdraustos perdraudimo įmonėje Munich Re, su kuria persidraudimo sutartis galiojo nuo 2002-05-15 iki 2012-12-31. Munich Re reitingas ataskaitos ruošimo metu pagal Standard & Poor's vertinimą

yra AA- (very strong). Draudimo sutartys, sudarytos nuo 2013-01-01, yra perdraustos perdraudimo įmonėje RGA International pagal 2013-01-01 įsigaliojusią sutartį. RGA International reitingas ataskaitos ruošimo metu pagal Standard & Poor's vertinimą yra AA- (very strong). Persidraudžiamos rizikos pobūdis, perduodamos draudimo sumos ir maksimalios prisiimamos rizikos pagal draudimo grupes abiejose persidraudimo sutartyse sutampa. Gyvybės draudimo, mirties nuo nelaimingų atsitikimų ir kritinių ligų rizikos yra persidraudžiamos perviršio persidraudimu, kai perdraudikas apmoka išmokos dalį, viršijančią persidraudimo sutartyje numatytą sumą.

Perdraudimo ir persidraudimo veiklos turtą sudaro perdraudikų dalis techniniuose atidėjiniuose, apskaičiuota remiantis tokiais pačiais principais kaip ir techniniai atidėjiniai. Perdraudikams tenkanti techninių atidėjinių dalis nustatoma pagal atitinkamų persidraudimo sutarčių sąlygas prognozuojant perduodamos rizikos pinigų srautus – perdraudimo įmokas, išmokas, išlaidas. Taikomos tokios pačios prielaidos kaip ir techninių atidėjinių skaičiavimui.

Sutarčių su specialiosios paskirties įmonėmis sudaryta nėra.

D.2.1.5 Reikšmingi skirtumai tarp techninių atidėjinių pagal IFRS ir Mokumas II

Techniniai atidėjiniai, vertinami Mokumas II tikslais, yra mažesni nei techniniai atidėjiniai, sudaromi pagal IFRS apskaitos principus dėl kelių priežasčių. Visų pirma, vertinant techninius atidėjinius pagal Mokumas II, atsižvelgiama į prognozuojamą pelną, gautiną iš galiojančių draudimo sutarčių. Tai apima tiek pelną iš draudimo rizikos, tiek iš išlaidų.

	Techniniai atidėjiniai pagal Mokumas II	Techniniai atidėjiniai pagal IFRS	Skirtumas
D. Gyvybės draudimo įsipareigojimai			
29. Sveikatos draudimas	-5 221	1	5 222
30. Draudimas, suteikiantis teisę gauti pelno dalį	36 539	35 589	-950
31. Su indeksu ir investiciniais vienetais susietas draudimas	20 395	39 699	19 304
32. Kitas gyvybės draudimas	-89	121	210
33. Iš ne gyvybės draudimo sutarčių atsirandantys anuitetai, susiję su sveikatos draudimo įsipareigojimais	0	0	0
34. Iš ne gyvybės draudimo sutarčių atsirandantys anuitetai, susiję su draudimo įsipareigojimais, išskyrus sveikatos draudimo įsipareigojimus	0	0	0
Iš viso:	51 624	75 410	23 786

27 lentelė. Techninių atidėjinių 2021-12-31 pagal Mokumas II ir IFRS palyginimas

Be to, vertinant techninius atidėjinius Mokumas II tikslais atsižvelgiama ir į draudėjo pasirinkimo laisvę nutraukti sutartį, dėl ko mažėja Bendrovės investicinė rizika, susijusi su garantuotų palūkanų normos rizika.

Techninių atidėjinių sumažėjimą pagal Mokumas II principus taip pat lemia ir galimybė sudaryti sutarčiai neigiamą techninį atidėjinį (IFRS tikslais sutarties techninis atidėjinys negali būti mažesnis už nulį).

Iš kitos pusės, sutarčių su garantuotomis palūkanomis (Draudimas, suteikiantis teisę gauti pelno dalį) techniniai atidėjiniai viršija techninius atidėjinius pagal IFRS dėl itin nukritusių nerizikingų palūkanų normų, naudojamų pinigų srautų diskontavimui.

D.2.2 Kiti įsipareigojimai

D.2.2.1 Įsipareigojimai, susiję su draudimo veikla

Įsipareigojimus, susijusius su draudimo veikla, sudaro mokėtinos sumos draudėjams ir draudimo tarpininkams, pavyzdžiui, komisiniai, grąžintinos draudimo įmokos. Draudimo ir tiesioginio perdraudimo mokėtinas sumas apima tik tie mokėjimai, kurių terminas yra jau suėjęs. Būsimos mokėtinos sumos yra įvertintos skaičiuojant tiksliausio techninių

atidėjinių įverčio pinigų srautus. Dėl trumpos trukmės draudėjams ir tarpininkams mokėtinos sumos yra pripažįstamos lygios mokėtinai sumai.

D.2.2.2 Įsipareigojimai, susiję su perdraudimo ir persidraudimo veikla

Įsipareigojimus, susijusius su perdraudimo ir persidraudimo veikla, sudaro mokėtinos sumos perdraudikams, kurių terminas yra suėjęs.

D.2.2.3 Kitos mokėtinos sumos

Kitos mokėtinos sumos apima mokėjimus darbuotojams, tiekėjams, valstybės institucijoms. Kitų įsipareigojimų straipsnyje apskaitytas ir sudarytas atostogų rezervas. Balanso sudarymo datai kitos mokėtinos sumos vertinamos mokėtina/įsipareigojimo suma.

D.2.2.4 Kiti įsipareigojimai - sukauptos sąnaudos ir ateinančių laikotarpių pajamos

Sukauptos sąnaudos ir ateinančio laikotarpio pajamos sudaro kitus įsipareigojimus. Sukauptos sąnaudos sudaro ataskaitiniam laikotarpiui priskirtinas sąnaudas, kurios nebuvo apskaitytos kaip įsipareigojimai ar atidėjimai. Balanso sudarymo datai kiti įsipareigojimai vertinami mokėtina/įsipareigojimo suma. Ateinančio laikotarpio pajamų Bendrovė 2021 m. gruodžio 31 d. neturėjo.

D.3 Metodų ir prielaidų vertinimo pagal IFRS ir MII skirtumų aprašymas

Didžioji dalis balansinių straipsnių, vertinant finansinės atskaitomybės pagal IFRS ir mokumo tikslais metodais, nekinta. Pagrindiniai skirtumai tarp metodų ir prielaidų, kuriuos Bendrovė naudoja vertinimui mokumo tikslais ir finansinių ataskaitų vertinimui atlikti, atsiranda tose turto rūšyse, kurios finansinėse ataskaitose yra apskaitomos ne tikraja, o amortizuota ar įsigijimo verte, apskaičiuotų palūkanų normos metodu.

Straipsnis	IFRS naudojamas vertinimo metodas	Mokumo tikslais naudojamas vertinimo metodas
Atidėtos įsigijimo sąnaudos	Gyvybės draudime, apskaitomame investiciniais vienetais, tuo atveju, kai įsigijimo sąnaudų patyrimo laikotarpis nesutampa su atskaitymų toms sąnaudoms padengti išskaitymo iš draudimo sutarčių laikotarpiu, kaip atidėtos įsigijimo sąnaudos atvaizduojamas komisinis atlyginimas už sudarytas draudimo sutartis, kurį draudimo Bendrovė pripažino šiuo ir ankstesniais ataskaitiniais laikotarpiais ir kuris bus pripažintas sąnaudomis ateinančiais ataskaitiniais laikotarpiais, per kuriuos iš draudimo sutarčių bus išskaičiuoti su sutarties sudarymu susiję atskaitymai.	Nepripažįstama, vertė lygi 0
Nematerialusis turtas	Atidėtos įsigijimo sąnaudos sutartims skaičiuojamos kiekvienam polisui atskirai, komisinį atlygį pripažįstant sąnaudomis per 5 metus pagal Bendrovės patvirtintą tvarką atsižvelgiant į draudimo produkto taikomus įmokos mokesčius.	
	Bendrovės nematerialųjį turtą sudaro programinė įranga ir įsigytos teisės (licencijos programinei įrangai). Nematerialusis turtas, kurio įsigijimo savikaina yra ne mažesnė nei 100 eurų, yra priskiriamas ilgalaikiam nematerialiajam turtui.	Nepripažįstama, vertė lygi 0
	Ilgalaikis nematerialusis turtas apskaitomas įsigijimo savikaina, atėmus sukauptą amortizaciją ir vertės sumažėjimo nuostolius, jei tokių yra. Amortizacija yra skaičiuojama taikant tiesiogiai proporcingą (tiesinį) amortizacijos skaičiavimo metodą per įvertintą turto naudingo tarnavimo laiką, kuris programinei įrangai ir licencijoms yra 3 – 4 metai. Ilgalaikio nematerialiojo turto vertės sumažėjimo, turto nurašymo nuostoliai bei amortizacijos sąnaudos priskiriamos Bendrovės veiklos sąnaudoms.	

Amortizuota savikaina vertinami skolos vertybiniai popieriai	Vertinimas amortizuota savikaina atitinka Bendrovės verslo modelį ir tikslus, išlaikyti skolos vertybinius popierius iki išpirkimo, siekiant surinkti sutartyje numatytus pinigų srautus. Bendrovė skolos vertybinių popierių įsigijimo metu nustato atitinkamą jų grupavimą, t.y. vertinimą amortizuota savikaina, ar vertinimą tikrąja verte, jos pokytį pripažįstant pelne (nuostoliuose).	Tikroji rinkos vertė
	Investicijos apskaitoje yra pripažįstamos sandorio dieną ir pirmiausia apskaitomos įsigijimo savikaina. Skolos vertybiniai popieriai, kuriuos Bendrovė ketina ir turi galimybę laikyti iki išpirkimo termino, yra apskaitomi amortizuota savikaina, nustatyta naudojant apskaičiuotų palūkanų normos metodą, atėmus bet kokius pripažintus vertės sumažėjimo nuostolius, kurie atspindi neatgaunamas sumas. Metinė gautų nuolaidų ar vertės perviršio įsigyjant vertybinius popierius, laikomus iki išpirkimo termino, amortizacija yra kaupiama su kitomis investicijų pajamomis (sąnaudomis) per visą investicijų terminą tokiu būdu, jog pripažįstamos pajamos (sąnaudos) yra pastovios ir tolygios per visą investicijų laikotarpį.	
Pastatai ir statiniai	Pastatai ir statiniai apskaitomi perkainota verte, atėmus sukauptą nusidėvėjimą ir turto vertės sumažėjimą, jei tokių yra.	Tikroji rinkos vertė
Materialusis turtas	Nekilnojamas turtas, įranga ir įrengimai, išskyrus pastatus, yra apskaitomi įsigijimo savikaina, atėmus sukauptą nusidėvėjimą ir vertės sumažėjimo nuostolius, jei tokių yra. Nusidėvėjimas pradamas skaičiuoti nuo kito mėnesio po nekilnojamojo turto, įrangos ir įrengimų įvedimo į eksploataciją ir yra skaičiuojamas taikant tiesiogiai proporcingą (tiesinį) nusidėvėjimo skaičiavimo metodą per įvertintą turto naudingo tarnavimo laiką. Nekilnojamas turtas, įranga ir įrengimai, įsigyti išperkamosios nuomos būdu, yra nudėvimi per naudingo tarnavimo laikotarpį, taikant tą patį nusidėvėjimo skaičiavimo metodą kaip ir nuosavam turtui.	Nepripažįstama (išskyrus pastatus ir statinius), vertė lygi 0
Perdraudimo ir persidraudimo veiklos gautinos sumos	Vertinama pagal IFRS apskaitos principus.	Vertinama kartu su techninių atidėjinių tiksliausiu įverčiu
Kitas turtas	Kitas turtas apima kitas ateinančio laikotarpio sąnaudas – t.y. iš anksto sumokėtas sumas už turto draudimą, metines licencijų palaikymo sąnaudas, patalpų nuomą. Balanso sudarymo dieną kitas turtas yra vertinamas tikrąja verte, atėmus vertės sumažėjimo nuostolius.	Nepripažįstama, Vertė lygi 0
Techniniai atidėjiniai	Vertinami pagal IFRS apskaitos principus, sudaromi saugaus lygio.	Lygūs tiksliausio įverčio, techninio atidėjinio, skaičiuojamo kaip visuma, ir rizikos maržos sumai
Atidėtieji mokesčiai	Nepripažįstama, Vertė lygi 0	Sudaromi remiantis skirtumu tarp priskirtų turtui ir įsipareigojimams verčių, įvertintų pagal Mokumas II ir verčių, įvertintų mokesčių tikslais

28 lentelė. Vertinimo prielaidų pagal Mokumas II ir IFRS kokybinis palyginimas

Didžiausi kiekybiniai skirtumai tarp turto bei įsipareigojimų pozicijų pagal IFRS ir Mokumas II atsiranda dėl techninių atidėjinių metodikos pasikeitimo, atidėtųjų įsigijimo sąnaudų nurašymo bei sudaryto atidėtųjų mokesčių įsipareigojimo.

Straipsnis	Vertinimas IFRS tikslais	Vertinimas Mokumas II tikslais	Skirtumas (IFRS - MII)
Turtas			
Atidėtos įsigijimo sąnaudos	3 165	0	3 165
Nematerialusis turtas	416	0	416
Materialusis turtas	87	0	87
Iki išpirkimo laikomi skolos vertybiniai popieriai	38 296	39 832	-1 536
Pastatai ir statiniai	462	375	87
Perdraudimo ir persidraudimo veiklos gautinos sumos	0	-437	437
Kitas turtas	82	0	82
Įsipareigojimai			
Techniniai atidėjiniai	75 410	51 624	23 786
Atidėtųjų mokesčių įsipareigojimas	0	627	-627

29 lentelė. Vertinimo prielaidų 2021-12-31 pagal Mokumas II ir IFRS kiekybinis palyginimas

D.4 Kita informacija

D.4.1 Prielaidos dėl būsimų valdymo veiksmų

Bendrovė nenaudoja vidinio modelio, kuriame įsipareigojimų pinigų srautai būtų nuosekliai suderinti su turto pusės pinigų srautais, todėl Bendrovės sutarčių portfelio pinigų srautų prognozėse nėra daroma jokių būsimų valdymo veiksmų prielaidų pokyčių skirtinguose scenarijuose, t.y. laikoma, kad Bendrovės pozicija esant skirtingiems palūkanų normų scenarijams ar pasikeitus draudėjų elgsenai nesikeičia. Tokiu būdu Bendrovė nenaudoja būsimų valdymo veiksmų pakeitimo kaip techninių atidėjinių mažinimo priemonės esant nepalankių sąlygų scenarijams.

D.4.2 Prielaidos dėl draudėjų elgesio

Daugiausia rizikų, įtakančių skaičiavimų neapibrėžtumą, yra susiję su draudėjų elgsenos prognozėmis. Visų pirma, naujai sudaromos sutartys gali svyruoti priklausomai nuo ekonominės situacijos ir jų skaičiaus padidėjimas ar sumažėjimas įtakoja techninių atidėjinių lygį. Neapibrėžtumas taip pat susijęs su nutraukimų lygio prognozavimu, kadangi istoriniai duomenys rodo, kad nutraukimų lygio kintamumas yra gana didelis, priklauso nuo politinės bei ekonominės situacijos ir skirtumas tarp prognozės ir realaus stebimo lygio gali svyruoti į skirtingas puses su gana reikšminga paklaida. Prognozuojant pinigų srautus, naudojamos nutraukimų lygio prognozės apima tiek dalinį sutarties nutraukimą, t.y. įmokų mokėjimų sustabdymą, tiek pilną sutarties nutraukimą pagal draudimo rūšį (papildančiojo sveikatos draudimo nutraukimo tikimybės sutampa su pagrindinio draudimo nutraukimo tikimybėmis).

E. KAPITALO VALDYMAS

Bendrovės pagrindiniai kapitalo valdymo tikslai yra užtikrinti pakankamas lėšas Bendrovės įsipareigojimų klientams padengimui bei efektyviai valdyti kapitalą optimizuojant jo naudojimą. Bendrovė yra įdiegusi kapitalo valdymo politiką ir procesus, kurie užtikrina iškeltų kapitalo valdymo tikslų įgyvendinimą. Bendrovės kapitalo valdymo politika užtikrina reikalavimus kapitalo pozicijos vertinimui, valdymui, stebėsenai ir kontrolei, bei atskaitomybei, tuo pačiu numato ir Bendrovės vadovybės veiksmų planą nenumatytų aplinkybių atveju. Bendrovė yra nusistačiusi pasiekti ir nuolat vykdyti mokumo reikalavimus, padengiančius prisiimamą riziką, kylančią iš Bendrovės vykdomos veiklos.

Vadovaudamasi draudimo veiklą reguliuojančių teisės aktų reikalavimais ir kapitalo valdymo politika, Bendrovė ruošia vidutinės trukmės kapitalo valdymo planą, kuris analizuoja esamą kapitalo poziciją, kapitalo elementų išleidimo ar išpirkimo ir prognozuojamų rezultatų įtaką Bendrovės kapitalo pozicijai. Prognozinis laikotarpis sutampa su verslui planuoti taikoma trijų metų laiko perspektyva.

Kapitalo valdymo procesą sudaro šie etapai:

- planavimas;
- organizavimas;
- stebėjimas;
- koreguojamieji veiksmai.

Kapitalo planavimas

Kapitalo planavimo etapo tikslas – nustatyti kapitalo tikslus ir apibrėžti veiksmus, kurių reikia imtis planavimo laikotarpiu. Kapitalo planavimo laikotarpis apima bent jau dabartinės Bendrovės strategijos laikotarpį, kuris yra ne trumpesnis nei 3 metai. Planuojant kapitalą atsižvelgiama į savo rizikos ir mokumo vertinimą. Analizuodama būsimą kapitalo poreikį Bendrovė vertina ir daro prielaidas planuojamuoju laikotarpiu dėl:

- tikėtino dividendų mokėjimo lygio;
- bet kokių planuojamų kapitalo emisijų;
- numatytų kapitalo priemonių išpirkimo terminų;
- kapitalo būklės poveikio kapitalo priemonių emisijai, išpirkimui ar grąžinimui;
- rezultatų paskirstymo.

Kapitalo organizavimas

Kapitalo organizavimo etapo tikslai:

- pasiekti mokumo koeficiento lygį, apibrėžtą Bendrovės Rizikos apetito dokumente;
- užtikrinti, kad Bendrovė turi pakankamą kapitalo lygį pasiekti veiklos tikslus, numatytus Bendrovės strategijoje.

Bendrovė organizuoja kapitalo valdymą atsižvelgdama į:

- finansinio rezultato paskirstymą;
- kapitalo padidinimo ar sumažinimo poreikį;
- mokumo reikalavimų vykdymą.

Kapitalo stebėjimas

Siekiant užtikrinti tinkamą ir savalaikį kapitalo pokyčių stebėjimo procesą, Bendrovėje įdiegtos sekančios kontrolės:

- išankstinio perspėjimo apie kapitalo pakankumą kontrolės procesas:
 - Jeigu Bendrovės mokumo koeficientas patenka į „geltoną zoną“ (nustatytą Bendrovės Rizikos apetite) arba vadovaujantis prognozėmis gali patekti į „geltoną zoną“ per artimiausius 12 mėnesių, Bendrovės Valdyba turi per tris mėnesius parengti ir pateikti veiksų planą Stebėtojų tarybai bei kitiems atsakingiems asmenims. Įgyvendinus plane numatytus veiksmus turi būti pasiekiamas mokumo koeficientas, numatytas „žalioje zonoje“ per planuojamą laikotarpį.
 - Jeigu Bendrovės mokumo koeficientas patenka į „raudoną zoną“ (nustatytą Bendrovės Rizikos apetite), arba vadovaujantis prognozėmis gali patekti į „raudoną zoną“ per artimiausius 3 mėnesius, Bendrovės Valdyba turėtų per vieną mėnesį parengti ir pateikti veiksų planą Stebėtojų tarybai ir kitiems atsakingiems asmenims. Įgyvendinus plane numatytus veiksmus per šešis mėnesius turi būti pasiekiamas „geltonos zonos“ mokumo koeficientas.
 - Periodinis ataskaitų teikimas apie Kapitalo pakankumą Bendrovės Valdybai, Stebėtojų tarybai ir kitiems atsakingiems asmenims;
 - Periodinis kapitalo pozicijos pokyčių analizavimas ir aptarimas Bendrovės Rizikų komitete.

Koreguojamieji veiksmai

Koreguojamųjų veiksų pobūdis nustatomas atsižvelgiant į galimybę praktiškai taikyti priemones, laiką, reikalingą konkretiems koreguojamiesiems veiksams įgyvendinti, nuosavų lėšų kokybę ir reputacijos riziką. Koreguojami veiksmai gali apimti nuosavų lėšų padidėjimo būdus arba rizikos mažinimo priemones. Siekiant padidinti nuosavų lėšų lygį Bendrovė gali:

- gauti subordinuotąją skolą;

- atsisakyti arba laikinai sustabdyti priemonių, kurios gali būti priskiriamos nuosavoms lėšoms, išpirkimą, jeigu tokia galimybė numatyta pagal emisijos ar sutarties sąlygas;
- atsisakyti paskirstyti dalį ar visą pelną sumažindama mokėtinų dividendų sumą;
- atlikti mokėjimus papildomomis nuosavomis lėšomis pagal direktyvos Mokumas II 89 straipsnį;
- padidinti kapitalą, pvz., išleidžiant akcijas.

Siekiant sumažinti riziką gali būti taikomos tokios priemonės:

- rizikos vengimas – kai atsisakoma arba nustojama vykdyti riziką didinančią veiklą;
- rizikos perdavimas – dalis rizikos pozicijų perleidžiama trečiajai šaliai; tai nereiškia, kad taip pat perduodama atsakomybė už riziką – rizika ir toliau vertinama, vykdoma jos stebėseną, teikiamos ataskaitos, ypač dėl rizikos apetito;
- rizikos mažinimas – mažinama rizikos realizavimosi tikimybė ir ribojamas tokios rizikos poveikis;
- rizikos prisiėmimas – prisiimama rizika, vadovybė neturi galimybės atlikti kitų veiksmų, arba kai tokių veiksmų įgyvendinimo sąnaudos yra pernelyg didelės palyginus su gaunama nauda (tačiau rizika ir toliau reguliariai vertinama, vykdoma jos stebėseną ir teikiamos ataskaitos);
- įgyvendinamos priemonės, padedančios realizuoti kitus vadovybės veiksmus, perdraudimo programos, nuolatinė draudimo veiklos peržiūra.

Pirmenybė skiriama veiksams, kuriais siekiama sumažinti Bendrovės prisiimamą riziką.

E.1 Nuosavos lėšos

Bendrovė turi pakankamai lėšų norminių kapitalo reikalavimų vykdymui. Nuosavos lėšos yra visiškai padengtos tinkama 1 lygio elementų suma. Bendrovė neturi nuosavų lėšų tinkamumo ar kitokių apribojimų. Informacija apie nuosavas lėšas pateikiama lentelėje apačioje bei Priedo S.23.01.01 lentelėje.

	Viso	1 lygis – neapriboti elementai	1 lygis – apriboti elementai	2 lygis	3 lygis
Įstatinis (pasirašytasis) kapitalas	7 169	7 169			
Įstatinio kapitalo akcijų priedai					
Pradinis kapitalas, narių įnašai lygiaverčiai pagrindiniam nuosavam kapitalui savidraudos ar panašaus tipo įmonėse					
Subordinuotos dalyvaujančių narių sąskaitos					
Perviršis					
Privilegijuotosios akcijos					
Akcijų priedai susiję su privilegijuotomis akcijomis					
Išlyginimo rezervas	20 881	20 881			
Subordinuoti įsipareigojimai					
Atidėtojo mokesčių turto vertė					
Kiti nuosavų lėšų elementai, patvirtinti priežiūros institucijos kaip nuosavos lėšos, nenurodyti aukščiau					
Nuosavos lėšos, kurios neatskleidžiamos kaip išlyginimo rezervas, ir neatitinka Mokumas II nuosavų lėšų kriterijų					
Atskaitymai už dalyvavimą finansinių ir kredito institucijų rinkoje					
Pagrindinės nuosavos lėšos po atskaitymų, iš viso	28 050	28 050	0	0	0

30 lentelė. Nuosavos lėšos 2021-12-31 pagal lygius

Visos turimos nuosavos lėšos yra tinkamos minimalaus ir mokumo kapitalo padengimui.

	Turima	Tinkama
Nuosavos lėšos SCR padengimui	28 050	28 050
Nuosavos lėšos MCR padengimui	28 050	28 050

31 lentelė. Nuosavos lėšos 2021-12-31 pagal tinkamumą SCR ir MCR padengimui

E.2 Mokumo kapitalo reikalavimas ir minimalaus kapitalo reikalavimas

Mokumo kapitalo reikalavimas (SCR) yra lėšų suma, kurią Bendrovė turi laikyti tam, kad atitiktų Mokumas II direktyvos reikalavimus. SCR dydis yra vertinamas atsižvelgiant į visas kiekybiškai galimas įvertinti rizikas. Bendrovė SCR dydžio vertinimui naudoja standartinę formulę, netaiko nei pilno, nei dalinio vidaus modelio. Nenaudojamos jokios ilgalaikių garantijų priemonės, be to, Bendrovė netaiko supaprastinto apskaičiavimo formulių. Atlikus analizę jokių reikšmingų rizikos pobūdžio nuokrypių nuo standartinę formulę pagrindžiančių prielaidų nerasta. Esminiai pokyčiai Bendrovės rizikos profilyje nėra numatomi.

E.2.1 Minimalaus kapitalo reikalavimas

Bendrovės minimalaus kapitalo reikalavimas (MCR) yra lygus absoliučiai žemiausiai ribai (3.700 tūkst. Eur), kadangi tiek apskaičiuotas tiesinis MCR, tiek apskaičiuotas sudėtinis MCR yra mažesni už ją. Detalesnis MCR pateikiamas lentelėje apačioje bei Priedo S.28.01.21 lentelėje.

MCR skaičiavimai	Tūkst. EUR
Tiesinis MCR	1 655
SCR	13 256
MCR viršutinė riba	5 965
MCR apatinė riba	3 314
Sudėtinis MCR	3 314
Absoliuti MCR apatinė riba	3 700
Minimalaus kapitalo reikalavimas	3 700

32 lentelė. Minimalaus kapitalo reikalavimo įvertinimas 2021-12-31

E.2.2 Mokumo kapitalo reikalavimas

Mokumo kapitalo reikalavimo vertinimas naudojant standartinę formulę remiasi gyvybės, negyvybės, rinkos, sveikatos ir sandorio šalies įsipareigojimų nevykdymo rizikų moduliais, susijusiais su atitinkamais submoduliais, kurie yra įtraukiami į standartinę formulę naudojant koreliacijų matricas tiek pagrindinio modulio, tiek ir submodulių lygmenyje. Vėliau įtraukiamas (nekoreliuojantis) nematerialaus turto modulis, taip apskaičiuojant BSCR. Galiausiai atsižvelgiama į operacinės rizikos komponentę, patikslinimą dėl galimybės padengti nuostolius techniniais atidėjiniais ir atidėtaisiais mokesčiais tam, kad būtų gaunamas bendras SCR.

2021 m. gruodžio 31 d. Bendrovės didžiausios rizikos buvo rinkos, gyvybės ir sveikatos draudimo veiklos. Detalesnis SCR skaidymas pateikiamas lentelėje apačioje bei Priedo S.25.01.21 lentelėje.

	Mokumo kapitalo reikalavimas, tūkst. EUR
Rinkos rizika	3 124
Sandorio šalies įsipareigojimų neįvykdymo rizika	412
Gyvybės draudimo veiklos rizika	7 180
Sveikatos draudimo veiklos rizika	7 114
Ne gyvybės draudimo veiklos rizika	0

Diversifikacija	-5 041
Nematerialaus turto rizika	0
Pagrindinis mokumo kapitalo reikalavimas	12 789
Mokumo kapitalo reikalavimo skaičiavimai	
Korekcija dėl RFF/MAP nSCR sujungimo	0
Operacinė rizika	467
Patikslinimas dėl galimybės padengti nuostolius techniniais atidėjiniais	0
Patikslinimas dėl galimybės padengti nuostolius atidėtaisiais mokesčiais	0
Kapitalo reikalavimas verslui, veikiančiam pagal 2003/41/EC direktyvos 4 str.	0
Mokumo kapitalo reikalavimas be papildomo kapitalo	13 256
Jau nustatytas papildomas kapitalas	0
Mokumo kapitalo reikalavimas	13 256
Mokumo kapitalo reikalavimas	9 666

33 lentelė. Mokumo kapitalo sudėtis 2021-12-31 pagal rizikas

2021 m. gruodžio 31 d. Bendrovės mokumo rodiklis siekė 212 % (2020 m. gruodžio 31 d. 196 %). Dividendų mokėjimas už 2021 metus nebuvo patvirtintas. SCR ir mokumo padengimo rodiklio pokytį per 2021 metus įtakoją šie veiksniai:

- Draudimo sutarčių pinigų srautų prognozėms sudaryti naudojamų prielaidų peržiūrėjimas;
- Pasikeitusios nerizikingų palūkanų normos;
- Akcijų rinkų svyravimai.

E.2.3 Informacija apie naudojamus standartinės formulės parametrus

Ataskaitos sudarymo metu Bendrovė taikė standartinius standartinės formulės parametrus, t.y. apskaičiuodama gyvybės, ne gyvybės ir sveikatos draudimo rizikos modulius, standartinės formulės struktūroje jokių naudojamų parametrų nekeitė atitinkamais Bendrovei būdingais parametrais bei nenaudojo supaprastinimų.

E.2.4 Informacija apie galimą įtaką Bendrovės mokumo būklei dėl COVID-19 įtakos

2021 m. gruodžio 31 d. Bendrovės mokumo rodiklis siekė 212% (2020 m. gruodžio 31 d. 196 %). Dividendų mokėjimas už 2021 metus nebuvo patvirtintas.

Bendrovė 2022 m. planuoja lėtesnį, tačiau stabilų pasirašytų draudimo įmokų augimą (COVID-19 ir Rusijos-Ukrainos karo rizika), 2023-2024 m. augimas numatomas ženkliai spartesnis.

Bendrovės augimo tempas kiek mažėja dėl augančio draudimo sutarčių portfelio dydžio ir neigiamos COVID-19 įtakos naujiems pardavimams. Naujų pardavimų apimtys paskutiniaisiais metais išlaikomos gana pastoviam lygyje (5-6 vieta rinkoje. 7% rinkos dalis naujuose pardavimuose).

Nors Bendrovė peržiūrėjo 2021 m. III ketvirtyje planus dėl pandemijos įtakos, tačiau COVID-19 įtaka Bendrovės veiklos rodikliams nebuvo reikšminga.

Tūkst. EUR	2021 faktas	2021 biudžetas	Vykdymas	Pokytis lyginant su 2020
Pasirašytų įmokų suma	19 694	19 438	101%	8%
Grynasis pelnas	25	-144	-	-

34 lentelė. Draudimo veiklos rezultatų palyginimas su prognozėmis 2021-12-31

COVID-19 turėjo didžiausią įtaką Bendrovės naujiems pardavimams. Naujų pardavimų sumažėjimas lėmė mažesnes nei planuota 2020 m. pasirašytų įmokų apimtį (apie 450 tūkst. eurų).

Nepaisant įtemptos verslo aplinkos ir COVID-19 pandemijos, 2021 metais pasirašytų įmokų planas vykdomas 101%. Bendrovė 2021 metais atsargiai vertino gyvybės draudimo rinkos augimo perspektyvas dėl įvestų ribojimų, susijusių su pandemija. Nepaisant sumažėjusių naujų pardavimų, 2021 m. Bendrovės pasirašytos įmokos išaugo 8,2% – tai antras rezultatas rinkoje pagal pasirašytų įmokų augimo tempą. Vienas iš svarbių veiksnių, padėjęs auginti Bendrovės įmokų apimtį – sustiprintas darbas su skolininkais, papildomų įmokų skatinimas.

2021 metais galima teigti, jog rinkos atsigavo ir padengė patirtus nuostolius. Bendrovė pasiekė investicinės veiklos planą, numatytą biudžete.

Padėtis dėl COVID-19 protrūkio 2020-2021 m. turėjo įtakos Bendrovės rizikos profiliui, tačiau ji nebuvo reikšminga.

Remiantis ataskaitos skelbimo metu viešai prieinama informacija, Bendrovės esamais pagrindiniais veiklos rezultatų rodikliais bei atsižvelgiant į veiksmus, kurių ėmėsi vadovybė, tiesioginis staigus ir reikšmingas neigiamas COVID-19 protrūkio poveikis Bendrovei, jos veiklai, finansinei būklei ir veiklos rezultatams nebuvo identifikuotas. Nors negalima paneigti galimybės, kad ilgi karantino laikotarpiai, priemonių griežtinimas ar tokių priemonių neigiama įtaka ekonominei aplinkai, kurioje Bendrovė veikia, neturės neigiamos įtakos Bendrovei, jos finansinei būklei ir veiklos rezultatams vidutinės trukmės ir ilguoju laikotarpiu, galimas Bendrovės mokumo koeficiento svyravimas neturės kritinės įtakos Bendrovei. Tuo tikslu Bendrovė nuolat atidžiai stebi situaciją ir imasi savalaikių veiksmų, kad sušvelnintų tokių įvykių bei aplinkybių galimą neigiamą poveikį, kaip tai apibrėžta šios ataskaitos E.1.1. skyriaus kapitalo pakankamo kontrolės proceso aprašymas.

Papildomai, atsižvelgdama į COVID-19 galimus neigiamus padarinius ekonomikai ir siekdama įvertinti galimą neigiamą įtaką mokumo būklei, Bendrovė atliko neeilinį testavimą nepalankiausiomis sąlygomis, kurio rezultatai parodė, kad mokumo kapitalo reikalavimas tikėtina nebus pažeistas per 12 mėnesių nuo ataskaitos datos.

Taip pat atsižvelgusi į per 2021 metus išlikusią stabiliai aukštą kapitalo bazę, vadovybė padarė išvadą, kad grėsmės Bendrovės mokumui ir veiklos tęstinumui dėl COVID-19 pandemijos situacijos nekyla.

E.3 Nuosavybės vertybinių popierių rizikos submodulio, pagrįsto įsipareigojimų trukme, taikymas apskaičiuojant kapitalo reikalavimą

Apskaičiuodama kapitalo reikalavimą, Bendrovė netaikė įsipareigojimų trukme pagrįsto nuosavybės vertybinių popierių rizikos submodulio.

E.4 Standartinės formulės ir bet kokių taikomų vidaus modelių skirtumai

Ataskaitiniu laikotarpiu Bendrovė mokumo kapitalo reikalavimo apskaičiavimui vidaus modelio netaikė.

E.5 Kapitalo reikalavimų nesilaikymas

Ataskaitiniu laikotarpiu Bendrovėje nebuvo kapitalo reikalavimų nesilaikymo atvejų.

E.6 Kita informacija

Visa reikšminga su Bendrovės kapitalo valdymu susijusi informacija yra pateikta aukščiau.

PRIEDAS. Kiekybinės informacijos lentelės.

Priede pateikiamos kiekybinės informacijos lentelės. Lentelėse pateikiami duomenys 2021 m. gruodžio 31 d., jei nenurodyta kitaip. Lentelėse visi skaičiai pateikiami tūkstančiais eurų, jei nenurodyta kitaip. Atskleidžiama tik Bendrovės veiklai aktuali informacija ir neaktualios kiekybinės informacijos lentelės (S.17.01.02, S.19.01.21, S.22.01.21, S.25.02.21, S.25.03.21, S.28.02.01) pateikiamos nėra.

Lentelės numeris	Lentelė
S.02.01.02	Balansas
S.05.01.02	Įmokos, išmokos ir sąnaudos pagal draudimo rūšis
S.05.02.01	Įmokos, išmokos ir sąnaudos pagal šalis
S.12.01.02	Gyvybės ir sveikatos draudimo, apskaičiuojamo pagal panašius į gyvybės draudimo metodus, techniniai atidėjiniai
S.23.01.01	Nuosavos lėšos
S.25.01.21	Mokumo kapitalo reikalavimas, apskaičiuojamas taikant standartinę formulę
S.28.01.01	Minimalaus kapitalo reikalavimas – tik gyvybės draudimo arba tik ne gyvybės draudimo ar perdraudimo veikla

35 lentelė. Kiekybinių lentelių sąrašas